



1 min

Description et repérage des organes de la machine
 Description and location of machine parts

A

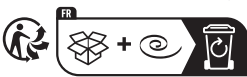


Contenu du carton
 Contents of box

B



FR Cet appareil se recycle
 A DÉPOSER EN MÉCANIQUE
 EN DÉCRÉPÉTANT
 OU
 Points de collecte sur www.qualiteenrecommande.ch.fr
 Privilégiez la réparation qui le don de votre appareil!

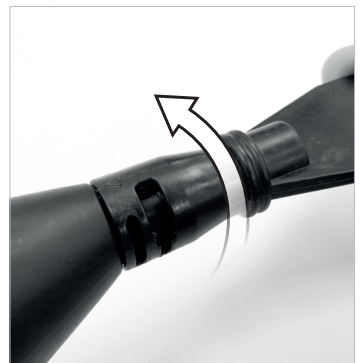
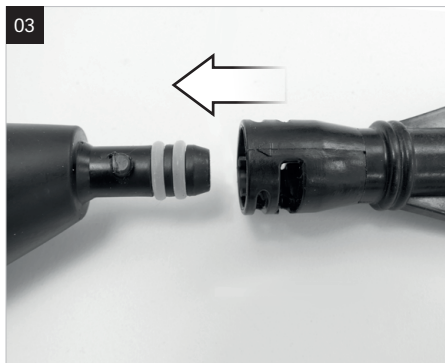


C



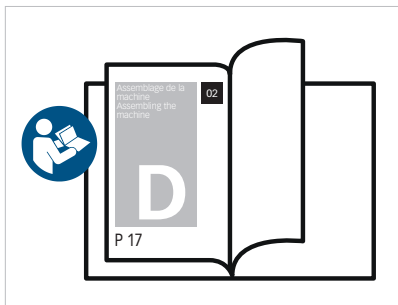
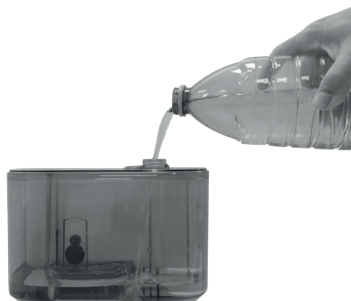
Assemblage de la machine
Assembling the machine

C

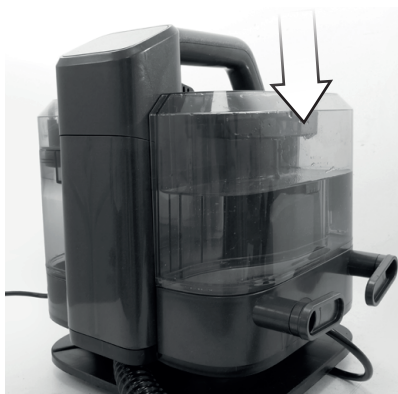
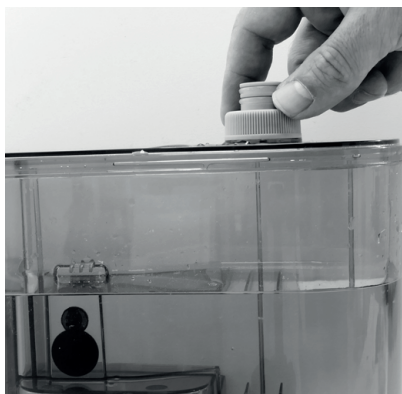


Assemblage de la machine
Assembling the machine

C

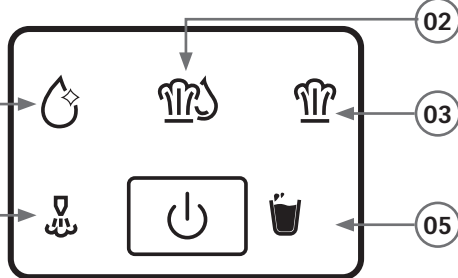


Réf. : 101880
Réf. : 101894
Réf. : 101896
Réf. : 101898
Réf. : 101899



Funcionnalité de la machine Functions of the machine

D



- 01 - Eau froide
- 02 - Eau chaude
- 03 - Vapeur
- 04 - Vapeur avec embouts spéciaux
- 05 - Vidanger le réservoir d'eau sale

- 01 - Cold water
- 02 - Hot water
- 03 - Steam
- 04 - Steam with special nozzles
- 05 - Drain the dirty water tank

- 01 - Kaltwasser
- 02 - Heißwasser
- 03 - Dampf
- 04 - Dampf mit Spezialdüsen
- 05 - Schmutzwassertank entleeren

- 01 - Agua fría
- 02 - Agua caliente
- 03 - Vapor
- 04 - Vapor con boquillas especiales
- 05 - Vaciado del depósito de agua sucia

- 01 - Acqua fredda
- 02 - Acqua calda
- 03 - Vapore
- 04 - Vapore con ugelli speciali
- 05 - Svuotare il serbatoio dell'acqua sporca

- 01 - Agua fría
- 02 - Agua quente
- 03 - Vapor
- 04 - Vapor com bicos especiais
- 05 - Esvaziar o reservatório de água suja

- 01 - Koud water
- 02 - Warm water
- 03 - Stoom
- 04 - Stoom met speciale sproeiers
- 05 - Leeg de vuilwatertank

- 01 - Κρύο νερό
- 02 - Ζεστό νερό
- 03 - Ατμός
- 04 - Ατμός με ειδικά ακροφύσια
- 05 - Αδειάσμα της δεξαμενής βρώμικου νερού

- 01 - Zimna woda
- 02 - Gorąca woda
- 03 - Para
- 04 - Para ze specjalnymi dyszami
- 05 - Opróżnij zbiornik na brudną wodę

- 01 - Kylmä vesi
- 02 - Kuuma vesi
- 03 - Höyry
- 04 - Höyry erikoisuuttimilla
- 05 - Tyhjennä likavesisäiliö

- 01 - Kallt vatten
- 02 - Varmt vatten
- 03 - Ånga
- 04 - Ånga med specialmunstycken
- 05 - Tom smutsvattenanken

- 01 - Студенá вода
- 02 - Топлая вода
- 03 - Пара
- 04 - Пара със специални дюзи
- 05 - Източване на резервоар за мръсна вода

- 01 - Koldt vand
- 02 - Varmt vand
- 03 - Damp
- 04 - Damp med specialdysker
- 05 - Tom beholderen til snavset vand

- 01 - Apá rece
- 02 - Apá caldă
- 03 - Abur
- 04 - Abur cu duze speciale
- 05 - Golii rezervorul de apă murdară

- 01 - Холодная вода
- 02 - Горячая вода
- 03 - Пар
- 04 - Пар через специальные насадки
- 05 - Слив грязной воды из резервуара

- 01 - Soğuk su
- 02 - Sıcak su
- 03 - Buhar
- 04 - Özel nozullu buhar
- 05 - Kirli su deposunu boşaltın

- 01 - Studená voda
- 02 - Horúca voda
- 03 - Para
- 04 - Para se speciálnymi tryskami
- 05 - Vypustění nádrže na spinávu vodu

- 01 - Studená voda
- 02 - Horúca voda
- 03 - Para
- 04 - Para sa speciálnymi tryskami
- 05 - Vypustite nádrž na spinávu vodu

- 01 - מים קרים
- 02 - מים חמים
- 03 - קיטור
- 04 - קיטור עם פיות מיוחדות
- 05 - יקרו מכל המים המים הבלויים

- 1- ماء بارد
- 2- ماء ساخن
- 3- بخار
- 4- بخار بفتوات خاصة
- 5- تفريغ خزان المياه الملوثة

- 01 - Hídeg víz
- 02 - Meleg víz
- 03 - Gőz
- 04 - Gőzölés speciális fűvőkákkal
- 05 - A szennyvíztartály ürítése

- 01 - Hladna voda
- 02 - Vroča voda
- 03 - Para
- 04 - Para s posebnimi šobami
- 05 - Izpraznite rezervoar za umazano vodu

- 01 - Kílm vesi
- 02 - Kuum vesi
- 03 - Aur
- 04 - Aur spetsiaalset otsikutega
- 05 - Tühjendage musta vee paak

- 01 - Auksts ūdens
- 02 - Karsts ūdens
- 03 - Tvaiks
- 04 - Tvaiks ar speciālām sprauslām
- 05 - Notīrī ūdens tvertnes iztukšošanu

- 01 - Šaltas vanduo
- 02 - Karštas vanduo
- 03 - Garai
- 04 - Garai su specialiais antgaliais
- 05 - Ištuškinkite nešvaraus vandens baką

- 01 - Hladna voda
- 02 - Vruća voda
- 03 - Para
- 04 - Para sa posebnim mlaznicama
- 05 - Ispraznite spremnik prijave vode

Les trois premiers modes, mode eau froide, mode eau chaude, mode vapeur fonctionnent automatiquement en parallèle avec l'aspirateur. Seul le quatrième mode, le mode vapeur avec embouts spéciaux, fonctionne sans l'aspiration.

The first three modes—cold water, hot water, and steam—operate automatically in conjunction with the vacuum cleaner. Only the fourth mode, steam mode with special nozzles, operates independently of the vacuum.

Die ersten drei Modi – Kaltwasser, Heißwasser und Dampf – arbeiten automatisch in Verbindung mit dem Staubsauger. Nur der vierte Modus, der Dampfmodus mit Spezialdüsen, funktioniert unabhängig vom Staubsauger.

Los tres primeros modos —agua fría, agua caliente y vapor— funcionan automáticamente junto con la aspiradora. Solo el cuarto modo, el modo vapor con boquillas especiales, funciona independientemente de la aspiradora.

Le prime tre modalità (acqua fredda, acqua calda e vapore) funzionano automaticamente in combinazione con l'aspirapolvere. Solo la quarta modalità, quella a vapore con ugelli speciali, funziona indipendentemente dall'aspirapolvere.

Os três primeiros modos — água fria, água quente e vapor — funcionam automaticamente em conjunto com o aspirador. Apenas o quarto modo, o modo vapor com bicos especiais, funciona independentemente do aspirador.

De eerste drie standen — koud water, warm water en stoom — werken automatisch in combinatie met de stofzuiger. Alleen de vierde stand, de stoomstand met speciale mondstukken, werkt onafhankelijk van de stofzuiger.

Οι τρεις πρώτες λειτουργίες —κρύο νερό, ζεστό νερό και ατμός— λειτουργούν αυτόματα σε συνδυασμό με την ηλεκτρική σκούπα. Μόνο η τέταρτη λειτουργία, λειτουργία ατμού με ειδικά ακροφύσια, λειτουργεί ανεξάρτητα από την ηλεκτρική σκούπα.

Pierwsze trzy tryby — zimna woda, gorąca woda i para — działają automatycznie w połączeniu z odkurzaczem. Tylko czwarty tryb, tryb parowy ze specjalnymi dyszami, działa niezależnie od odkurzacza.

Kolme ensimmäistä tilaa — kylmä vesi, kuuma vesi ja höyry — toimivat automaattisesti yhdessä pölymurin kanssa. Vain neljäs tila, höyrytila erityisillä suuttimilla, toimii imurista riippumatta. De tre första lägena — kallt vatten, varmt vatten och ånga — fungerar automatiskt tillsammans med dammsugaren. Endast det fjärde läget, ångläge med specialmunstycken, fungerar oberoende av dammsugaren.

Първите три режима — студена вода, гореща вода и пара — работят автоматично заедно с прахосмукачката. Само четвъртият режим, режимът на пара със специални дюзи, работи независимо от прахосмукачката.

De første tre tilstande — kaldt vand, varmt vand og damp — fungerer automatisk sammen med støvsugeren. Kun den fjerde tilstand, damptilstand med specielle dyser, fungerer uafhængigt af støvsugeren.

Primele trei moduri - apă rece, apă caldă și abur - funcționează automat împreună cu aspiratorul. Doar al patrulea mod, modul abur cu duze speciale, funcționează independent de aspirator.

Первые три режима — холодная вода, горячая вода и пар — работают автоматически вместе с пылесосом. Только четвертый режим — паровой режим со специальными насадками — работает независимо от пылесоса.

Ílk üz mod (soğuk su, sıcak su ve buhar) elektrikli süpürgeyle birlikte otomatik olarak çalışır. Sadece dördüncü mod olan özel nozullu buhar modu, elektrikli süpürgeден bağımsız çalışır.

První tři režimy — studená voda, horká voda a para — fungují automaticky ve spojení s vysavačem. Pouze čtvrtý režim, režim páry se speciálními tryskami, funguje nezávisle na vysavači.

Prvé tri režimy — studená voda, horúca voda a para — fungujú automaticky v spojení s vysavačom. Iba štvrtý režim, režim pary so špeciálnymi tryskami, funguje nezávisle od vysávača.

שלושת המצבים הראשוניים — מים קרים, מים חמים וקיטור — פועלים אוטומטית בשילוב עם שואב הברק. מומב הדבר, קיטור עם פיות מיוחדות, פועל באופן עצמאי בעצמא המשווא תמלctil אوضاع الثلاثة الأولى — الماء البارد، والماء الساخن، والبخار — تفتأيتاً بالتزامن مع المنكسة الكهربائية. أما الوضع الرابع، وهو وضع البخار الزود بفتوات خاصة، فيعمل بشكل مستقل عن المنكسة الكهربائية.

Az első három üzemmód — hideg víz, meleg víz és gőz — automatikusan működik a porszívóval együtt. Csak a negyedik üzemmód, a speciális fűvőkákkal ellátott gőz üzemmód működik függetlenül a porszívótól.

Prvi trije načini — hladna voda, vroća voda in para — delujejo samodejno v povezavi s sesalniki. Le četrti način, način pare s posebnimi šobami, deluje neodvisno od sesalnika.

Esimesed kolm režimi — külm vesi, kuum vesi ja aur — töötavad automaatselt koos tolmuimejaga. Ainult neljas režim, spetsiaalset otsikutega auru režim, töötab tolmuimejast sõltumatu.

Pirmie trīs režīmi — aukstā ūdens, karstā ūdens un tvaika — darbojas automātiski kopā ar putekļsūcēju. Tikai ceturtais režīms, tvaika režīms ar īpašām uzgaļiem, darbojas neatkarīgi no putekļsūcēja.

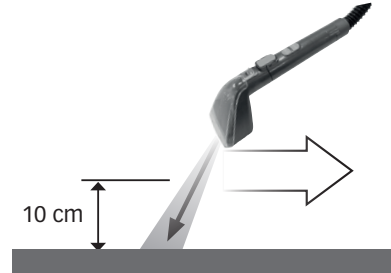
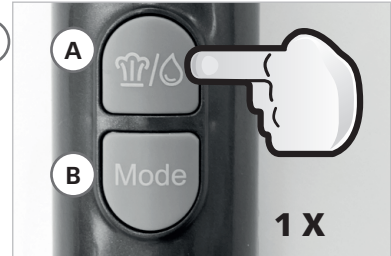
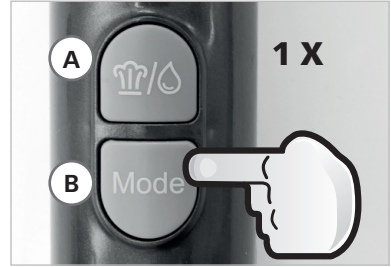
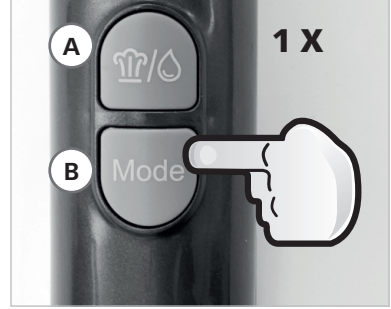
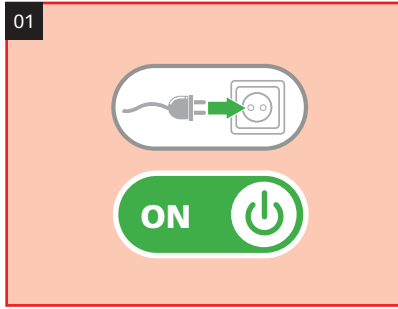
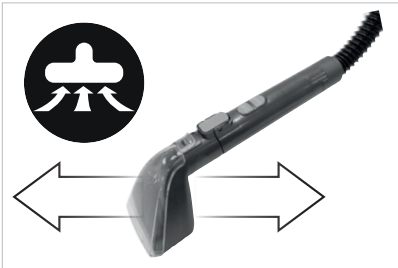
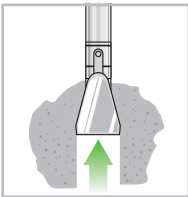
Pirmieji trys režimai — šaltas vanduo, karštas vanduo ir garai — veikia automatiškai kartu su dulkių siurbliu. Tik ketvirtasis režimas, garų režimas su specialiais antgaliais, veikia nepriklausomai nuo dulkių siurblio.

Prva tri načina rada - hladna voda, vruća voda i para - rade automatski zajedno s usisavačem. Samo četvrti način rada, način rada s parom sa posebnim mlaznicama, radi neovisno o usisavaču.

D



- 01 - Eau froide+ aspiration
- 01 - Cold water + suction
- 01 - Kaltes Wasser + Absaugung
- 01 - Agua fría + succión
- 01 - Acqua fredda + aspirazione
- 01 - Água fria + aspiração
- 01 - Koud water + afzuiging
- 01 - Κρύο νερό + αναρρόφηση
- 01 - Zimna voda + ssanie
- 01 - Kylmä vesi + imu
- 01 - Kallt vatten + sugkraft
- 01 - Студенá вода + засмукване
- 01 - Koldt vand + sugning
- 01 - Apă rece + aspirație
- 01 - Холодная вода + всасывание
- 01 - Soğuk su + emiş
- 01 - Studená voda + sání
- 01 - מים קרים
- 01 - ماء بارد
- 01 - Hideg víz + szívás
- 01 - Hladna voda + sesanje
- 01 - Külm vesi + imemisvõime
- 01 - Auksts ūdens + iesūkšana
- 01 - Šaltas vanduo + siurbimas
- 01 - Hladna voda + usisavanje

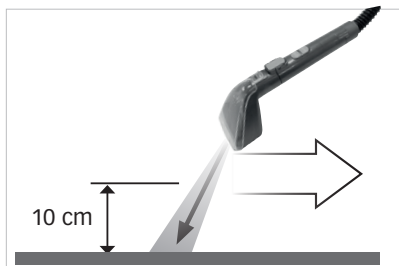
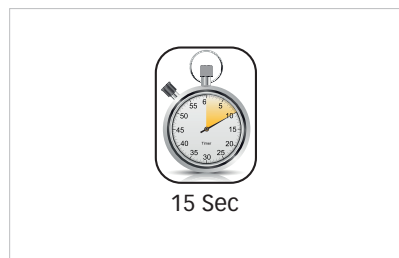
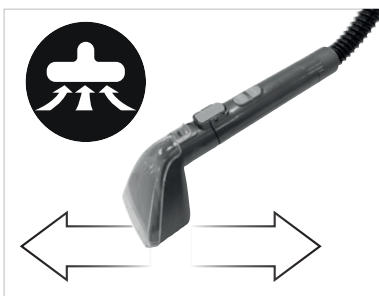
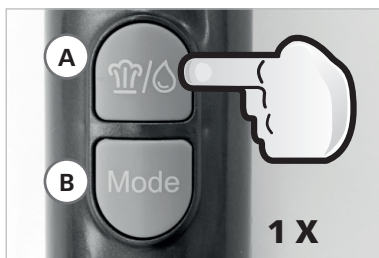
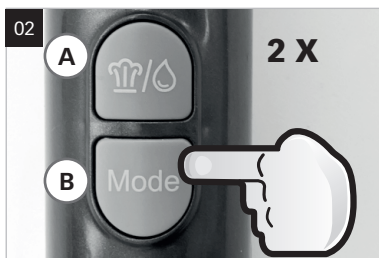
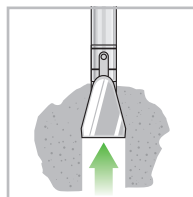


Fonctionnalité de la machine
Functions of the machine

D



- 02 - Eau chaude + aspiration
- 02 - Hot water + suction
- 02 - Warmwasser + Absaugung
- 02 - Agua caliente + succión
- 02 - Acqua calda + aspirazione
- 02 - Água quente + aspiração
- 02 - Warm water + afzuiging
- 02 - Ζεστό νερό + αναρρόφηση
- 02 - Gorąca woda + ssanie
- 02 - Kuuma vesi + imu
- 02 - Varmt vatten + sugkraft
- 02 - Топлая вода + засмукване
- 02 - Varmt vand + sugning
- 02 - Teplá voda + aspirácie
- 02 - Горячая вода + всасывание
- 02 - Sıcak su + emiş
- 02 - Horúča voda + sání
- 02 - מים חמים + יניקה
- 02 - ماء ساخن + شفط
- 02 - Meleg víz + szívás
- 02 - Vročá voda + sesanje
- 02 - Kuum vesi + imemisvõime
- 02 - Karsts ūdens + iesūksšana
- 02 - Karštas vanduo + siurbimas
- 02 - Vruća voda + usisavanje

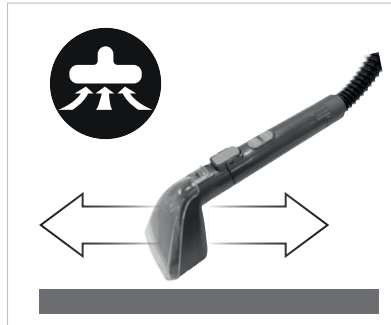
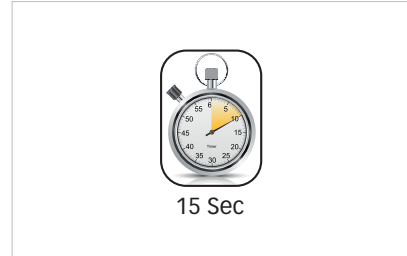
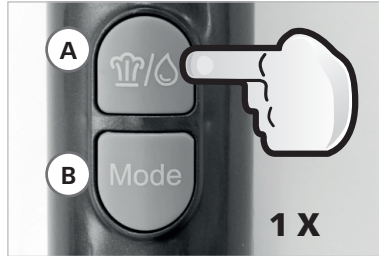
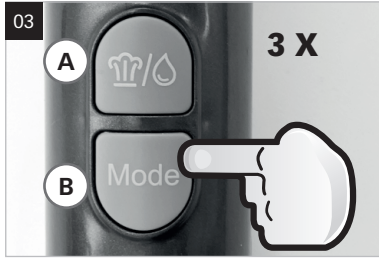
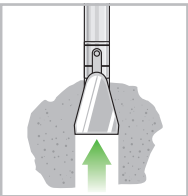


Fonctionnalité de la machine
 Functions of the machine

D



- 03 - Vapeur + aspiration
- 03 - Steam + suction
- 03 - Dampf + Absaugung
- 03 - Vapor + succión
- 03 - Vapore + aspirazione
- 03 - Vapor + aspiração
- 03 - Stoom + afzuiging
- 03 - Ατμός + αναρρόφηση
- 03 - Para + ssañie
- 03 - Hőgry + imu
- 03 - Anqa + sugkraft
- 03 - Пара + засмукван
- 03 - Dam + sugning
- 03 - Abur + aspirație
- 03 - Пар + всасывание
- 03 - Buhar + emiş
- 03 - Para + sání
- 03 - קיטור + יניקה
- 03 - بخار + شفط
- 03 - Gőz + szivás
- 03 - Para + sesanjje
- 03 - Aur + imemísvõime
- 03 - Tvaiks + iesūkšana
- 03 - Garai + siurbimas
- 03 - Para + usisavanje



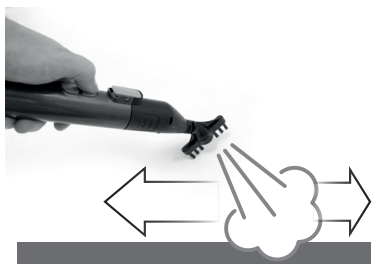
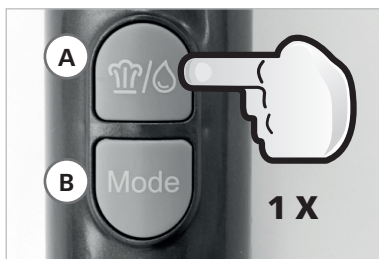
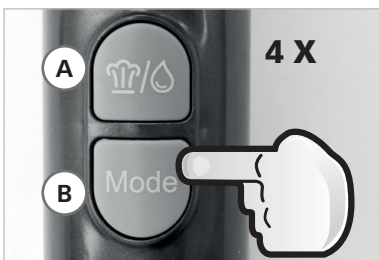
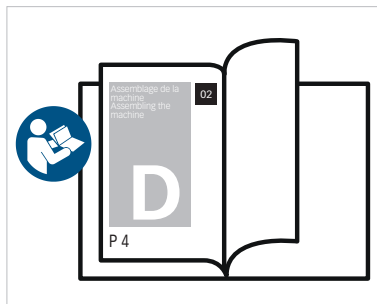
Fonctionnalité de la machine
Functions of the machine

D



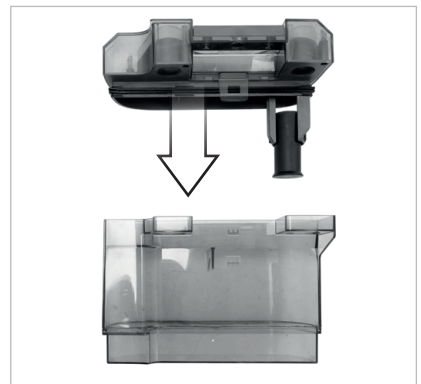
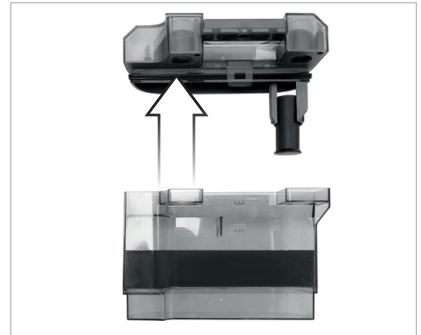
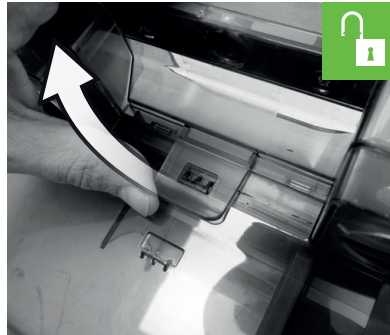
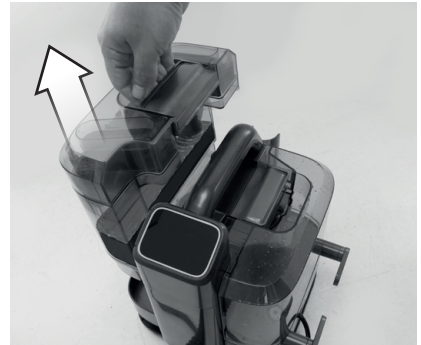
04

- 04 - Vapeur avec embouts spéciaux
- 04 - Steam with special nozzles
- 04 - Dampf mit Spezialdüsen
- 04 - Vapor con boquillas especiales
- 04 - Vapore con ugelli speciali
- 04 - Vapor com bicos especiais
- 04 - Stoom met speciale sproeiers
- 04 - Ατμός με ειδικά ακροφύσια
- 04 - Para ze specjalnymi dyszami
- 04 - Höyry erikoissuuttimilla
- 04 - Ånga med specialmunstycken
- 04 - Парa със специални дюзи
- 04 - Dampf med specialdyser
- 04 - Abur cu duze speciale
- 04 - Пар через специальные насадки
- 04 - Özel nozullu buhar
- 04 - Pára se speciálnymi tryskami
- 04 - Para so špeciálnymi tryskami
- 04 - קיטור עם פיות מיוחדות
- 04 - بخار بقیجات خاصة
- 04 - Gőzölés speciális fűvókákkal
- 04 - Para s posebnimi šobami
- 04 - Aur spetsiaalsete otsikutega
- 04 - Tvaiks ar speciālām sprauslām
- 04 - Garai su specialiais antgaliais
- 04 - Para sa posebnim mlaznicama



Fonctionnalité de la machine
Functions of the machine

D





Toujours veiller à ce que le flotteur soit «libre» et ne soit pas gêné par des détrit (feuilles, gravats) afin de pouvoir remplir sa fonction

Stellen Sie immer sicher, dass der Schwimmer «frei» ist und nicht durch Ablagerungen (Blätter, Schutz) behindert wird, um seine Funktion erfüllen zu können.

Zorg er altijd voor dat de vlotter «vrij» is en niet gehinderd wordt door afval (bladeren, puin) om zijn functie te kunnen vervullen.

Asegúrese siempre de que el flotador esté «libre» y no esté obstaculizado por detritos (hojas, escombros) para poder cumplir su función.

Certifique-se sempre de que o flutuador está «livre» e não está atrapalhado por detritos (folhas, entulho) para poder cumprir a sua função.

Assicurarsi sempre che il galleggiante sia «libero» e non sia intralciato da detriti (foglie, pietrisco) per poter svolgere la sua funzione.

Always ensure that the float is «free» and is not hampered by detritus (leaves, rubble) in order to be able to fulfill its function.

Να βεβαιώσετε πάντα ότι ο πλωτήρας είναι «ελεύθερος» και δεν εμποδίζεται από απολείμματα (φύλλα, μπόζα) προκειμένου να μπορεί να εκπληρώσει τη λειτουργία του.

Zawsze należy upewnić się, że pływak jest „swobodny” i nie jest zasłonięty zanieczyszczeniami (liśćmi, gruzem), aby mógł spełniać swoją funkcję.

Varmista aina, että kelluke on «vapaa» eikä roskat (lehdet, kivimurska) tukkineet sitä voidakseen toimia oikein.

Se alltid till att flottören är «fri» och inte blockerad av skräp (löv, spillror) för att kunna uppfylla sin funktion.

Винаги се уверявайте, че поплавтът е „свободен” и не е запушен от отломки (листа, чакъл), за да може да изпълнява функцията си.

Sørg alltid for, at flyderen er «fri» og ikke blokeret af snavs (blade, murbrokker) for at kunne udføre sin funktion.

Asigurați-vă întotdeauna că plutitorul este „liber” și nu este obstrucționat de resturi (frunze, moloz) pentru a-și putea îndeplini funcția.

Всегда следите за тем, чтобы поплавок был «свободен» и не был забит мусором (листьями, щебнем), чтобы он мог выполнять свою функцию.

Samandiranin işlevini yerine getirebilmesi için her zaman «serbest» olduğundan ve herhangi bir kalıntı (yaprak, moloz) tarafından engellenmediğinden emin olun.

Vždy se ujistěte, že je plovák „volný” a není zablokovaný nečistotami (listím, sutí), aby mohl plnit svou funkci.

Vždy sa uistite, že plavák je „volný” a nie je zablokovaný nečistotami (listie, sutiny), aby mohol plniť svoju funkciu.

דאָו תמיד שהמצוף «חופש» ואינו חסום על ידי פסולת (עלים, הריסות) על מנת שיוכל למלא את תפקידו. תאكد دائمًا من أن العوامة «حرة» وليست مسدودة بالحطام (الأوراق، الانقاض) حتى تتمكن من أداء وظيفتها.

Mindig ügyeljen arra, hogy az úszó «szabadon» legyen, és ne legyen benne törmelék (levelek, törmelék) ahhoz, hogy el tudja látni a funkcióját.

Vedno se preprčajte, da je plovec «prost» in da ga ne ovirajo odpadki (listje, ruševine), da lahko opravlja svojo funkcijo.

Veenduge alati, et ujuk oleks oma funktsiooni täitmiseks «vaba» ja prahi (lehtede, killustiku) poolt takistatud.

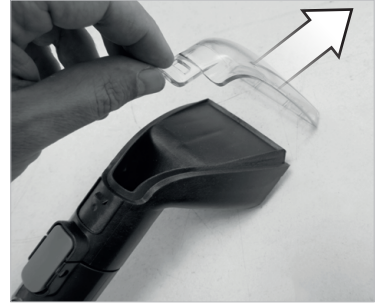
Vienmēr pārliecinieties, ka pludiņš ir «brīvs» un to neaizsedz gruži (lapas, gruveši), lai tas varētu pildīt savu funkciju.

Visada jsitikinkite, kad plūdē yra „laisva” ir neuzblokuota šukšļiņ (lapu, nuolaužu), kad galētu atlikti savo funkcija.

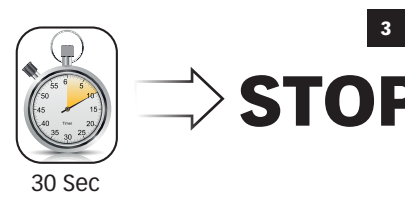
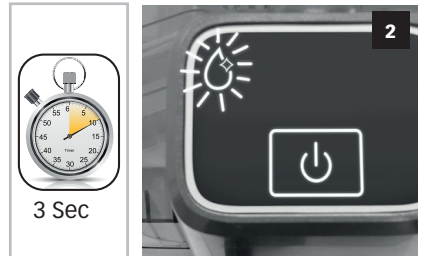
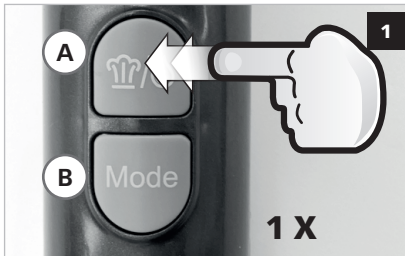
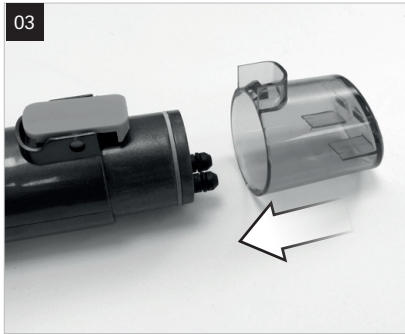
Uvijek provjerite je li plovak «slobodan» i nije začepljen krhotinama (lišćem, šljunkom) kako bi mogao ispuniti svoju funkciju.

E

02



03



E



Après l'utilisation, il est recommandé de retirer la tête de brosse et de remettre le couvercle autonettoyant. Appuyer sur le bouton A et sélectionner «eau froide + aspiration». Appuyer une seconde fois pendant 3 secondes, le voyant va clignoter. Le rinçage s'arrête automatiquement après 30 secondes. Une fois le nettoyage terminé, éteignez l'appareil et rangez le cordon d'alimentation et le tuyau correctement.

After use, it is recommended to remove the brush head and replace the self-cleaning cover. Press button A and select «cold water + suction». Press again for 3 seconds; the indicator light will flash. The rinsing cycle will stop automatically after 30 seconds. Once cleaning is complete, switch off the appliance and store the power cord and hose properly.

Nach Gebrauch empfiehlt es sich, den Bürstenkopf zu entfernen und die Selbstreinigungsabdeckung wieder aufzusetzen. Drücken Sie Taste A und wählen Sie „Kaltwasser + Saugen“. Drücken Sie die Taste erneut 3 Sekunden lang; die Kontrollleuchte blinkt. Der Spülvorgang stoppt automatisch nach 30 Sekunden. Schalten Sie das Gerät nach der Reinigung aus und verstauen Sie Netzkabel und Schlauch ordnungsgemäß.

Tras su uso, se recomienda retirar el cabezal del cepillo y volver a colocar la tapa autolimpiante. Pulse el botón A y seleccione «agua fría + succión». Mantenga pulsado durante 3 segundos; el indicador luminoso parpadeará. El ciclo de enjuague se detendrá automáticamente tras 30 segundos. Una vez finalizada la limpieza, apague el aparato y guarde el cable de alimentación y la manguera correctamente.

Dopo l'uso, si consiglia di rimuovere la testina e riposizionare il coperchio autopulente. Premere il pulsante A e selezionare «acqua fredda + aspirazione». Premere nuovamente per 3 secondi; la spia lampeggerà. Il ciclo di risciacquo si interromperà automaticamente dopo 30 secondi. Una volta completata la pulizia, spegnere l'apparecchio e riporre correttamente il cavo di alimentazione e il tubo.

Após a utilização, recomenda-se remover a cabeça da escova e voltar a colocar a tampa de autolimpeza. Pressione o botão A e seleccione «água fria + sucção». Pressione novamente durante 3 segundos; a luz indicadora piscará. O ciclo de enxaguamento será interrompido automaticamente após 30 segundos. Assim que a limpeza estiver concluída, desligue o aparelho e guarde o cabo de alimentação e a mangueira num local apropriado.

Na gebruik is het raadzaam de borstelkop te verwijderen en het zelfreinigende deksel terug te plaatsen. Druk op knop A en selecteer «koud water + zuigkracht». Druk nogmaals 3 seconden op de knop; het indicatielampje gaat knipperen. De spoelcyclus stopt automatisch na 30 seconden. Schakel het apparaat uit na het reinigen en berg het netsnoer en de slang goed op.

Μετά τη χρήση, συνιστάται να αφαιρέσετε την κεφαλή της βούρτσας και να τοποθετήσετε ξανά το αυτοκαθαριζόμενο κάλυμμα. Πατήστε το κουμπί Α και επιλέξτε «κρύο νερό + αναρρόφηση». Πατήστε ξανά για 3 δευτερόλεπτα. Η ενδεικτική λυχνία θα αναβοβήσει. Ο κύκλος ξεβγάλματος θα σταματήσει αυτόματα μετά από 30 δευτερόλεπτα. Μόλις ολοκληρωθεί ο καθαρισμός, απενεργοποιήστε τη συσκευή και αποθηκεύστε σωστά το καλώδιο τροφοδοσίας και τον εύκαμπτο σωλήνα.

Po użyciu zaleca się zdjęcie główki szczoteczki i założenie nakładki samoczyszczącej. Naciśnij przycisk A i wybierz „zimna woda + ssanie”. Naciśnij ponownie przez 3 sekundy; kontrolka zacznie migać. Cykl płukania zatrzyma się automatycznie po 30 sekundach. Po zakończeniu czyszczenia wyłącz urządzenie i schowaj przewód zasilający i wąż w odpowiednim miejscu.

Käytön jälkeen on suositeltavaa irrottaa harjaspää ja asettaa itsepuhdistuva kansi takaisin paikoilleen. Paina painiketta A ja valitse «ylmä vesi + imu». Paina uudelleen 3 sekunnin ajan; merkivalo vilkkuu. Huuhtelujakso pysähtyy automaattisesti 30 sekunnin kuluttua. Kun puhdistus on valmis, sammuta laite ja säilytä virtajohto ja letku asianmukaisesti.

Efter användning rekommenderas det att ta bort borstshuvudet och sätta tillbaka det självrengörande locket. Tryck på knapp A och välj «kallt vatten + sug». Tryck igen i 3 sekunder; indikatorlampan blinkar. Sköljcykeln avslutas automatiskt efter 30 sekunder. När rengöringen är klar, stäng av apparaten och förvara nätsladden och slangen på rätt sätt.

След употреба се препоръчва да свалите главата на четката и да поставите обратно самопочистващия се капак. Натиснете бутон А и изберете «студена вода + засмукване». Натиснете отново за 3 секунди; индикаторната лампичка ще мига. Цикълът на изплакване ще спре автоматично след 30 секунди. След като почистването приключи, изключете уреда и приберете правилно захранващия кабел и маркуча.

Efter brug anbefales det at fjerne børstehovedet og sætte det selvrensende dæksel på igen. Tryk på knap A, og vælg «koldt vand + sugning». Tryk igen i 3 sekunder; indikatorlampan blinker. Skyllencyklusen stopper automatisk efter 30 sekunder. Når rengøringen er færdig, skal du slukke for apparatet, og opbevare netledningen og slangen korrekt.

După utilizare, se recomandă scoaterea capului de periuță și înlocuirea capacului autocurățător. Apăsati butonul A și selectați „apă rece + aspirare”. Apăsati din nou timp de 3 secunde; indicatorul luminos va clipi. Ciclul de clătire se va opri automat după 30 de secunde. După finalizarea curățării, opriți aparatul și depozitați cablul de alimentare și furtunul în mod corespunzător.

После использования рекомендуется снять насадку и установить крышку с функцией самоочистки. Нажмите кнопку А и выберите режим «Холодная вода + Всасывание». Нажмите кнопку ещё раз и удерживайте её в течение 3 секунд; индикатор начнет мигать. Цикл промывки автоматически остановится через 30 секунд. После завершения очистки выключите прибор и уберите шнур питания и шланг в надлежащее место.

Kullanımdan sonra fırça başlığını çıkarmanız ve kendi kendini temizleyen kapağı takmanız önerilir. A düğmesine basını ve «soğuk su + emiş» seçeneğini seçin. 3 saniye boyunca tekrar basını; göstere işi yine sönecektir. Durulama döngüsü 30 saniye sonra otomatik olarak duracaktır. Temizlik tamamlandıktan sonra cihazı kapatın ve güç kablosunu ve hortumu uygun şekilde saklayın.

Po použití se doporučuje sejmut hlavic kartáče a nasadit zpět samočisticí kryt. Stiskněte tlačítko A a zvolte „studená voda + sání”. Znovu stiskněte po dobu 3 sekund; kontrolka bude blikat. Cyklus oplachování se automaticky zastaví po 30 sekundách. Po dokončení čištění vypněte spotřebič a řádně uložte napájecí kabel a hadici.

Po použití sa odporúča vybrať hlavicu kefy a nasadiť späť samočistiaci kryt. Stlačte tlačidlo A a zvolte „studená voda + odsávanie”. Znova stlačte na 3 sekundy; kontrolka bude blikať. Cyklus oplachovania sa automaticky zastaví po 30 sekundách. Po dokončení čistenia vypnite spotrebič a správne uložte napájací kábel a hadicu.

ובחרו «מים קרים + יניקה». א לאחר השימוש, מומלץ להסיר את ראש המברשת ולהחזיר את מסכה הניקוי הנצמד. לחצו על כפתור ואחר «מא بارد + שטיפ». אضعف مرة أخرى لمدة 3 ثوانٍ بعد الاستخدام، يُصبح بإزالة رأس الفرشاة وإعادة تركيب غطاء التنظيف الذاتي. اضغط على الزر فوانٍ؛ سيومض مؤشر الضوء. ستوقف دورة الشطف تلقائياً بعد 30 ثانية. بعد انتهاء التنظيف، أوقف تشغيل الجهاز واحفظ سلك الطاقة والخراطيم في مكانها.

E

Használat után ajánlott levenni a kefejezet és visszahelyezni az öntisztító fedelet. Nyomja meg az A gombot, és válassza ki a „hideg víz + szivás” lehetőséget. Nyomja meg ismét 3 másodpercig; a jelzőfény villogni kezd. Az öblítési ciklus 30 másodperc elteltevel automatikusan leáll. A tisztítás befejezése után kapcsolja ki a készüléket, és tárolja megfelelően a tápkábelt és a tömlőt.

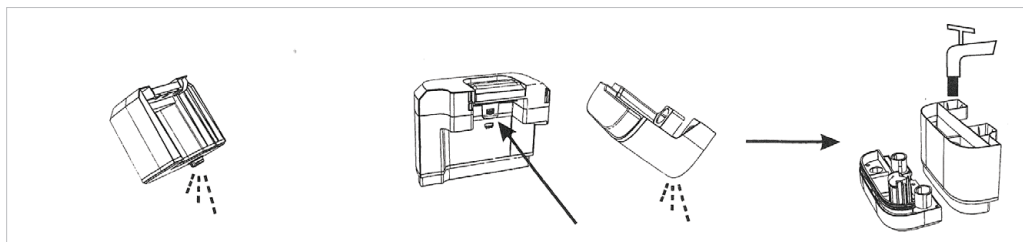
Po uporabi je priporočljivo, da odstranite glavo krtače in namestite pokrov za samočiščenje. Pritisnite gumb A in izberite »hladna voda + sesanje«. Ponožno pritisnite in držite 3 sekunde; indikatorska lučka bo utripala. Cikel izpiranja se bo samodejno ustavil po 30 sekundah. Ko je čiščenje končano, izklopite napravo in pravilno shranite napajalni kabel in cev.

Pärast kasutamist on soovitatav harjapea eemaldada ja isepuhastuv kate tagasi panna. Vajutage nuppu A ja valige «külm vesi + imemine». Hoidke nuppu uuesti 3 sekundit all; märgutuli vilgub. Loputustsükkel peatub automaatselt 30 sekundi pärast. Kui puhastamine on lõppenud, lülitage seade välja ja pange toitejuhe ja voolik korralikult hoiale.

Pēc lietošanas ieteicams noņemt birstes galvīnu un uzlikt atpakaļ pašattīrīšanās vāku. Nospiediet pogu A un izvēlieties «auksts ūdens + sūkšana». Nospiediet vēlreiz un turiet 3 sekundes; indikatora lampiņa mirgos. Skalošanas cikls automātiski apstāsies pēc 30 sekundēm. Kad tīrīšana ir pabeigta, izslēdziet ierīci un pareizi novietojiet strāvas vadu un šļūteni glabāšanā.

Po naudojimo rekomenduojama nuimti šepetėlio galvute ir uždėti savaiminio valymo dangtelį. Paspauskite mygtuką A ir pasirinkite „šaltas vanduo + siurbimas“. Dar kartą paspauskite ir palaikykite 3 sekundes; indikatoriaus lemputė mirksės. Skalavimo ciklas automatiškai sustos po 30 sekundžių. Baigę valyti, išjunkite prietaisą ir tinkamai padėkite maitinimo laidą bei žarną.

Nakon upotrebe preporučuje se uklanjanje glave četke i vraćanje poklopca za samočišćenje. Pritisnite gumb A i odaberite «hladna voda + usisavanje». Ponožno pritisnite 3 sekunde; indikatorsku lampicu će treptati. Ciklus ispiranja automatski će se zaustaviti nakon 30 sekundi. Nakon što je čišćenje završeno, isključite uređaj i pravilno spremite kabel za napajanje i crijevo.



MISE en GARDE : Danger de brulure par liquide chaud
WAARSCHUWING: Verbrandingsgevaar door hete vloeistof!
ADVERTENCIA: ¡Peligro de quemaduras por líquido caliente!
AVISO: Perigo de queimaduras devido a líquidos quentes!
ATTENZIONE: pericolo di ustioni a causa del liquido caldo!
WARNING: Danger of burns from hot liquid!
ΠΡΟΕΙΔΟΠΟΙΗΣΗ: Κίνδυνος εγκαυμάτων από ζεστό υγρό!
OSTRZEŻENIE: Niebezpieczeństwo poparzenia gorącą cieczą!
VAROITUS: Kuuma neste voi aiheuttaa palovammoja!
VARNING: Risk för brännskador på grund av het vätska!
ΠΡΕΔΥΠΡΕΧΕΙΝΗ: Опасност от изгаряне от гореща течност!
ADVARSSEL: Fare for forbrændinger fra varm væske!
AVERTISMENT: Pericol de arsuri din cauza lichidului fierbinte!
ВНИМАНИЕ: Опасность ожога горячей жидкостью!
UYARI: Sıcak sıvı nedeniyle yanma tehlikesi!
VAROVÁNÍ: Nebezpečí popálení horkou kapalinou!
VAROVANIE: Nebezpečnosť popálenia horúcou kvapalinou!
תשומת לב: סכנת כווים מנוזל חם
تنبه: خطر الحرق من سائل ساخن
FIGYELMEZTÉS: Forró folyadék égési sérülést okozhat!
OPOZORILO: Nevarnost opeklin zaradi vroče tekočine!
HOIATUS: Kuuma vedelikuga kaasneb põletusohu!
BRÏDINĀJUMS: Apgdegumu risks no karsta šķidruma!
[SPEJIMAS: Nudėgimo pavojus dėl karšto skysčio!
UPOZORENJE: Opasnost od opekline vrućom tekucinom!

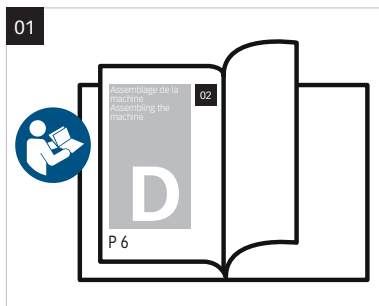


Attention ! de la vapeur peut s'échapper des bords du plateau à vapeur
Caution! Steam may escape from the edges of the steam tray
Aufmerksamkeit ! An den Rändern der Dampfschale kann Dampf austreten
Atención ! Puede escapar vapor por los bordes de la bandeja de vapor.
Attenzione! Il vapore potrebbe fuoriuscire dai bordi del vassoio per la cottura a vapore
Atención ! Puede escapar vapor por los bordes de la bandeja de vapor.
Aandacht ! Er kan stoom ontsnappen uit de randen van de stoomlade
Προσοχή! Ο ατμός μπορεί να διαφύγει από τις άκρες του δίσκου ατμού
Uwaga ! Para może wydostawać się z krawędzi tacy parowej
Huomio! Höyryä voi vuotaa höyrysailiin reunoista
Uppmärksamhet! Ånga kan komma ut från kanterna på ångbrickan
Внимание! Парата може да излезе от краищата на тавата за пара
Opmærksomhed! Dampf kan slippe ud fra kanterne af dampbakken
Atentie! Pe marginile tăvii de abur pot ieși aburi
Внимание! Пар может выходить из-под краев поддона для пара.
Dikkat ! Buhar tepsininin kenarlarından buhar kaçabilir
Pozor ! Z okrajů parního tácu může unikat pára
Pozor ! Z okrajov parnej misky môže unikat para
רושקה שגם תוצקת מורבל מילולע מידא !בל ומיש
رائجیل! یخچیس فواج نم راجیل برسیدی فق ! مایتن
Figyelem ! Gőz távozhat a gőztálca széléin
Pozor! Para lahko uhaja iz robov pladnja za paro
Táhelepanu! Auru võib aurualse servadest väljuda
Uzmanību! No tvaika paplātes malām var izplūst tvaiks
Demesio! Iš garų padėklo kraštų gali išeiti garai
Pažnja! Para može izlaziti s rubova posude za paru



Attention ! Risque de brûlure = Les surfaces peuvent chauffer pendant l'utilisation
Caution! Risk of burns = Surfaces may become hot during use
Aufmerksamkeit ! Verbrennungsgefahr = Oberflächen können während des Gebrauchs heiß werden
Atención ! Riesgo de quemaduras = Las superficies pueden calentarse durante el uso.
Attenzione! Rischio di ustioni = Le superfici possono diventare calde durante l'uso
Atenção ! Risco de queimaduras = As superfícies podem ficar quentes durante a utilização
Aandacht ! Brandwondenrisico = Oppervlakken kunnen heet worden tijdens gebruik
Προσοχή! Κίνδυνος εγκαυμάτων = Οι επιφάνειες μπορεί να ζεσταθούν κατά τη χρήση
Uwaga ! Ryzyko poparzenia = Powierzchnie mogą się nagrzewać podczas użytkowania.
Huomio! Palovammojen vaara = Pinnat voivat kuumentua käytön aikana
Uppmärksamhet! Risk för brännskador = Ytorna kan bli varma vid användning
Внимание! Риск от изгаряне = Повърхностите могат да се нагорещат по време на употреба
Opmærksomhed! Risiko for forbrændinger = Overflader kan blive varme under brug
Atentie! Risc de arsuri = Suprafețele pot deveni fierbinți în timpul utilizării
Внимание! Риск ожогов = поверхності можуть нагріватися во время использования.
Dikkat ! Yanma riski = Kullanım sırasında yüzeyler ısınabilir
Pozor ! Nebezpečí popálení = Během používání se mohou povrchy zahřát
Pozor ! Nebezpečnosť popálenia = Povrchy sa môžu počas používania zohriat
שומשה רלמב סמוחרל מילולע מיתחשמ = תורוכ הנכס !בל ומיש
مادیتسارال! ناینا قزغاس حطسارال سحیت فق = قورجال رطغ ! مایتن
Figyelem ! Égési sérülésveszély = A felületek felforrósodhatnak használat közben
Pozor! Nevarnost opeklin = Površine se lahko med uporabo segrejejo
Táhelepanu! Põletusohu = Pinnad võivad kasutamise ajal kuumeneda
Uzmanību! Apgdegumu risks = Lietošanas laikā virsmas var kļūt karstas
Demesio! Nudėgimo pavojus = Naudojant paviršius gali įkaisti
Pažnja! Opasnost od opekline = Površine se mogu zagrijati tijekom uporabe





Option - Option - Option - Opcional - Opzione - Opção - Opție - Επιλογή -
Opcja - Valinnainen - Tilival - Дополнително - Ekstra udstyr - Optiune - Оптация -
Seçenek / seçim - Volba - Volba - הוצפה - رای-تخ - Opció - Možnost - Valik - Opција - Izvēle



101898 :
Shampooing moquette parfum citron 0,5 L
Tapijtshampoo met citroengeur, 0,5 l
Champú para alfombras con aroma a limón, 0,5 L
Champô para carpetes com aroma a limão, 0,5 L
Shampoo per tappeti al profumo di limone, 0,5 L
Lemon scented carpet shampoo 0.5 L



101880 :
Shampooing moquette parfumé 1L
Scented shampoo tapijt 1L
Alfombra champú perfumado 1L
Tapete shampoo Perfumado 1L
Shampoo tappeto profumato 1L
Scented shampoo carpet 1L




101899 :
Shampooing moquette parfum citron 2 L
Tapijtshampoo met citroengeur, 2 l
Champú para alfombras con aroma a limón, 2 L
Champô para carpetes com aroma a limão, 2 L
Shampoo per tappeti al profumo di limone, 2 L
Lemon scented carpet shampoo 2 L





101894 :
Shampooing moquette destructeur d'odeur 0,5 L
Geurverwijderende tapijtshampoo 0,5 L
Champú para alfombras desodorizante 0,5 L
Champô para carpetes que elimina odores 0,5 L
Shampoo per tappeti elimina odori 0,5 L
Odor-eliminating carpet shampoo 0.5 L




101896 :
Shampooing moquette destructeur d'odeur 2 L
Geurverwijderende tapijtshampoo 2 L
Champú para alfombras desodorizante 2 L
Champô para carpetes que elimina odores 2 L
Shampoo per tappeti elimina odori 2 L
Odor-eliminating carpet shampoo 2 L





	<p>Tension et fréquence assignée : Nominal frequency and power: Spannung und Frequenz: Tensión y frecuencia fijada: Tensione e frequenza assegnata: Tensão e frequência fixa: Aangewezen spanning en frequentie: Ονομαστική τάση και συχνότητα: Napięcie i częstotliwość przydzielona: Jännite ja määrätty taajuus: Angiven spänning och frekvens: Anført spænding og frekvens: Tensiune și frecvență de lucru:</p>	<p>Заданное напряжение и частота: Tahsis gerilimi ve frekansı: Stanovené napětí a frekvence: Stanovené napätie a frekvencia: מתח ותדר מוקצב. الغالبية والذبذب المبرمج. Névleges feszültség és frekvencia: Napetost in določena frekvenca: Консумирано напрежение и честота : Määratud pinge ja sagedus Nustatyta įtampa ir dažnis Noteiktais spriegums un frekvence. Napon i nazivna frekvencija:</p>	<p>230 V ~ 50 HZ</p>
---	--	---	----------------------

	<p>Puissance assignée : Nominal power: Leerlaufdrehzahl: Potencia fijada: Potenza assegnata: Potência assinada: Onbelast toerental: Ονομαστική ισχύς: Prędkość na biegu jałowym: Teho: Angiven effekt: Anført styrke: Putere de lucru:</p>	<p>Заданная мощность: Tahsis edilen güç: Stanovený příkon: Predpísaný výkon: כוח מוקצב. القدرة المبرمجة. Névleges teljesítmény : Določena jakost: Консумирана мощност: Määratud võimsus. Nustatyta galia Noteiktā jauda Nazivna snaga:</p>	<p>1600 W</p>
---	---	--	---------------

	<p>Conformité européenne : Conforms to EC standards : CE-Konformität : Cumple con las directivas CE : Conforme alle norme CE : Conforme às normas CE : Voldoet aan de EG-normen : Ευρωπαϊκή Συμμόρφωση: Zgodność z normami CE : EU-standardien mukainen : EU-standardien mukainen : Overholder EU standarderne : Conform cu normele europene:</p>	<p>соответствие европейским стандартам: Avrupa uygunluk : Evropská shoda : Európska dohoda : התאמה לתקנים האירופיים مطابق للمواصفات الأوروبية. Evropska ustreznost : Európai megfeleléség : Съответствие с европейските норми : Euroopa Liidu vastavusmärk Europinių normų atitikima Atbilstība Eiropas standartiem Evropska sukladnost</p>	<p>X</p>
---	--	---	----------

	<p>Poids : Weight : Gewicht : Peso : Peso : Peso : Gewicht : Βάρος : Masa : Paino : Vikt : Vægt : Greutate :</p>	<p>Bec : Ağırlık : Hmotnost : Hmotnosť : משקל الوزن. Súly : Teža : Тегло : Raskus Svoris Svars Težina:</p>	<p>5,0 kg</p>
---	---	--	---------------

		<p>12 kPa</p>
---	--	---------------

	<p>Porter des lunettes de sécurité : Wear protective eyewear : Schutzbrille tragen : Llevar puestas gafas protectoras : Portare de gli occhiali di sicurezza : Utilizar óculos de segurança : Draag een veiligheidsbril : Φοράτε προστατευτικά γυαλιά: Zakładać okulary ochronne : Käytä suojalaseja : Använd skyddsglasögon : Der skal benyttes sikkerhedsbriller : Purtati ochelari de protecție :</p>	<p>Наденьте защитные очки : Güvenlik gözlükleri takın : Používejte bezpečnostní brýle : Noste ochranné okuliare : Bruk vernebriller: حامل نظارات وقائية. Viseljen védőszemüveget : Nositi zaščitna očala : Да се използват защитни очила : Kandke kaitseprille Nešioti apsauginius akinius Valkät aizsargbrilles Nositi zaštitne naočale:</p>	×
	<p>Porter un masque anti-poussière : Wear a dust mask : Staubschutzmaske tragen : Llevar puesta una careta de proteccción contra el polvo : Indossare una mascherina anti-polvere : Utilizar uma máscara anti-poeira : Draag een stofmasker : Φορέστε μάσκα για τη σκόνη; Zakładać maskę przeciwpyłową Käytä pölysuojust : Bär mask mot damm : Der skal benyttes beskyttelsesmaske mod støv: Purtati mască anti-praf :</p>	<p>Наденьте респиратор : Toza karşı maske takın : Používejte masku proti prachu : Noste ochrannú masku proti prachu : Bruk en støvmaske: لبس قناع مضاد للغباب. Viseljen porvédő maszkot Nositi zaščitno masko proti prahu: Да се използва защитна маска : Kandke tolmumaski. Dëvëti respiratorij Valkät aizsarg masku pret putekļiem Nositi masku za zaštitu od prašine:</p>	×
	<p>Porter une protection auditive : Wear hearing protective equipment: Gehörschutz tragen: Llevar puesta una protección auditiva: Portare una protezione uditiva: Utilizar uma protecção auditiva: Draag gehoorbeschermers: Φοράτε προστασία ακοής; Zakładać słuchawki ochronne Käytä kuulosuojaimia: Bär hörselskydd: Der skal benyttes høreværn: Purtati căști de protecție auz:</p>	<p>наденьте средства звуковой защиты: İşitsel koruma aleti takın: Používejte ochranu sluchu: Noste ochranné slúchadlá: Bruk hørselsvern: لبس خنودة ضوضاء الخرجي ج Viseljen fülvédőt Nositi zašito ušes: Да се използва слухови защитни средства: Kandke kõrvakaitset Nešioti apsaugā nuo triukšmo Valkät dzirdes aizsarglīdzekli Nositi štitnike protiv buke:</p>	×
	<p>Porter des gants : Use rubber gloves : Schutzhandschuhe tragen : Llevar guantes de protección : Indossare i guanti di protezione : Utilizar luvas de protecção : Draag veiligheidshandschoenen : Φορώντας γάντια: Używać rękawic ochronnych : Käytä suojakäsineitä : Använd skyddshandskar : Der skal benyttes handsker : Purtati mănuși :</p>	<p>Наденьте перчатки : Eldiven takın : Noste rukavice : Noste rukavice : Bruk hansker: لبس قفازات. Viseljen kesztyű t Nositi rokavice: а се използват предпазни ръкавици : Kandke kindaid Müvëti pirštines Valkät cimdus Nositi zaštitne rukavice:</p>	×

	<p>Lire les instructions avant usage : Read the instructions before use : Vor Einsatz des Geräts Anweisung lesen : Léase las instrucciones antes de usar : Leggere le istruzioni prima dell'uso : Ler as instruções antes da utilização : Lees voor het gebruik de instructies : Διαβάστε τις οδηγίες πριν από τη χρήση: Zapoznać się instrukcją przed użyciem : Lue ohjeet ennen käyttöä : Läs anvisningarna före användning : læs instruktionerne før brug Înainte de utilizare, citiți instrucțiunile :</p>	<p>Внимательно прочитайте следующие инструкции : Kullanmadan talimatları okuyunuz : Pozorně si přečtete následující pokyny : Pred použitím si prečítajte pokyny : דרום חילופי اقرأ التعلیمات قبل الاستخدام. használát előtt olvassuk el az utasítást : Pred uporabo preberite ustrezna navodila : Прочетете указанията за употреба : Enne kasutamist lugege instruksiooni Prieš naudojimą perskaityti instrukciją izlasīt instrukcijas pirms lietošanas Pročitati upute prije uporabe:</p>	X
--	---	--	---

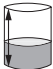
	<p>Soumis à recyclage Subjected to recycling Sujeto a reciclaje Sottoposti a riciclaggio Sujeitos à reciclagem Não deite no lixo Niet wegwerpen Υπόκειται σε ανακύκλωση Nie wyrzucac Älä heitä pois luontoon Batteriet får inte kastas Bortkast det ikke Nu le auncati</p>	<p>Подлежит переработке Atmayıniz Nevyhazujte je do běžného odpadu Neodhadzovat Gjenvinningspliktig فلا ترمدها هكذا في القمامة. ne mečite! Ne odvržite ga/jih vstran Taaskasutusse kuuluv Ärge visake seda minema Nemétykíte Nemest Podvrgnuto recikliranju</p>	X
--	--	--	---

Recyclage des déchets :

Les outils, accessoires et leur emballages doivent suivre une voie de recyclage adaptée. Conformément aux directives Européenne 2012/19/UE et 2006/66/CE, les composants d'un produit doivent être séparés, collectés, recyclés ou éliminés en conformité avec les réglementations environnementales en vigueur. Les appareils, batteries, piles, huiles, emballages devront être déposés dans les systèmes d'élimination des déchets spéciaux tels que déchetteries. Rensei-gnez-vous auprès de votre commune pour connaître l'organisme le plus proche à même de retraiter ou de collecter ces déchets.

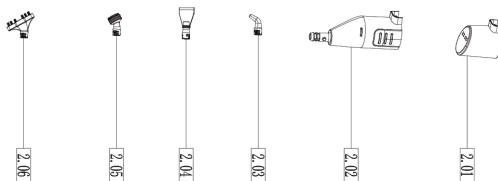
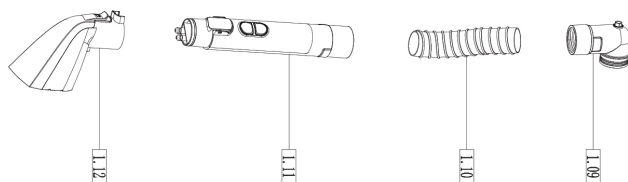
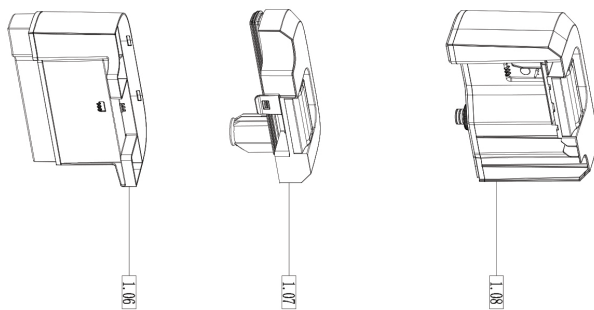
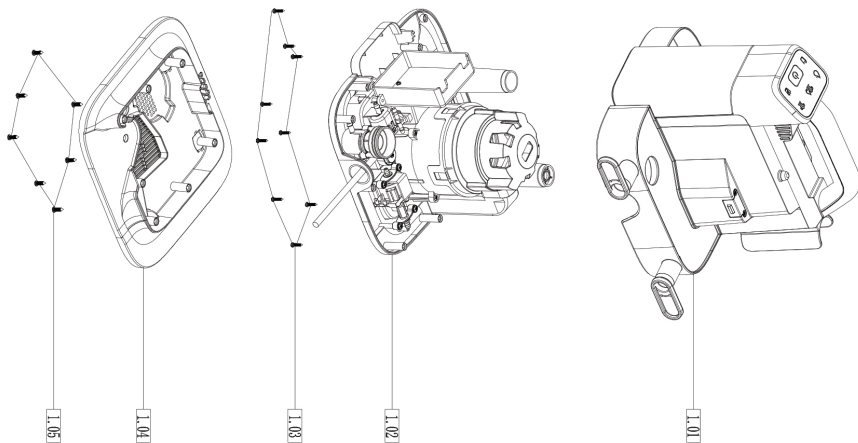
	<p>Recyclable, soumis au tri sélectif Recyclable, subject to recycling Recyclingfähige, unterliegen Recycling Riciclabili, sujetos a reciclaje Riciclabili, soggetti a riciclaggio Recicláveis, sujeito à reciclagem Recycleerbare, onderworpen aan recycling Ανακυκλώσιμο, υπόκειται σε επιλεκτική διαλογή Opakowanie nadaje się do recyklingu podlegają recyklingu Kierrätettävien pakkausten kohteena kierrätys Återvinningsbara förpackningar omfattas återvinning Рециклиращи се опаковки подлежат на рециклиране Genanvendelig underlagt genbrug</p>	<p>Reciclabile sub rezerva reciclare Повторно упаковка подлежит вторичной переработке Geri dönüştürülebilir ambalaj konusu Recyklovateľné podléhajúci recyklácii Recyklovateľné podliehajúce recyklácii Resirkulerbar, med förbehold om selektiv sortering ريديتلا فدا پارل ريديتلا فدا پارل تباوتلا فغويل تباوتلا Újrahasznosítható csomagolás alá újrahasznosítás Reciklirati predmet recikliranja Pakendite suhtes ringlussevõtu Pārstrādājams iepakojums atreizējai pārstrādei Perdirdbamų taikomos perdirbimo Može se reciklirati, podložno selektivnom sortiranju</p>	X
--	--	---	---

	<p>Danger : Danger : Gefahr : Peligro : Pericolo : Perigo : Gevaar : Κίνδυνος: Niebezpieczeństwo : Vaara : Fara : Fare : Pericol :</p>	<p>Опасно : Tehlike : Nebezpečí : Nebezpečnostvo : סכנה. خطر. Veszély : Nevarnost: Опасно : Oht Pavojus Bistamība Opasnost:</p>	X
--	---	---	---

	<p>Capacité cuve : Tank capacity: Volumen der Wanne : Capacidad depósito : Capacità vasca : Capacidade da tina : Capaciteit van de kuip : χωρητικότητα δεξαμενή : Pojemnosc zbiornika : Säiliön vetävyys : Cisternkapacitet :</p> <p>beholderkapacitet : capacitate cuvă: объем бака : Kap kapasitesi : kapacita nádoby : obsah nádrže : מידות סמיות. سعة التخزين a kád kapacitása : kapaciteta kadi : Капацитет на корпуса :</p>	<p>1,7 L</p>
---	---	--------------

<p>IP X4</p>		<p>X</p>
---------------------	--	-----------------

DNV 1600





3 ANS GARANTIE

FR. GARANTIE

Cet outil est garanti contractuellement contre tout vice de construction et de matière, à compter de la date de vente à l'utilisateur et sur simple présentation du ticket de caisse. La garantie consiste à remplacer les parties défectueuses. Cette garantie n'est pas applicable en cas d'exploitation non conforme aux normes de l'appareil, ni en cas de dommages causés par des interventions non autorisées ou par négligence de la part de l'acheteur. La garantie ne s'applique pas sur les dommages causés par une dérailance de l'outil.

DE. GARANTIE

Die Garantiezeit für dieses Gerät in bezug auf Konstruktions- und Materialfehler beträgt lt. Vertrag bei Vorlage des Kassensbons. Die Garantieleistung besteht im Ersatz schadhafter Teile. Die Garantie erlischt bei einem Einsatz des Geräts, der nicht normentsprechend ist, bei Schäden, die auf unsachgemäße Eingriffe zurückzuführen sind bzw. bei Nachlässigkeit seitens des Käufers. Die Garantie erstreckt sich nicht auf Schäden, die auf Fehlfunktionen des Geräts zurückzuführen sind.

IT. GARANTIA

Questo attrezzo è garantito per contratto contro qualsiasi difetto di costruzione e di materia, a partire dalla data di vendita all'utente e su semplice presentazione dello scontrino. La garanzia consiste nel sostituire le parti difettose. Questa garanzia non è applicabile in caso di sfruttamento non conforme alle norme dell'apparecchio, né in caso di danni causati da interventi non autorizzati o da negligenza da parte dell'acquirente. La garanzia non si applica ai danni causati da un'avarizia dell'attrezzo.

EN. GARANTIE

This tool is guaranteed, in writing, against any defect in manufacture or parts from the date of sale, upon simple presentation of the sales slip. The guarantee is limited to the replacement of faulty parts. This guarantee is not applicable in the event of usage which is not conform with the intended usage of the apparatus, nor in the event of damage caused by unauthorised servicing or negligence on behalf of the purchaser. This guarantee does not apply to any damage caused by the failure of this tool.

ES. GARANTIA

Esta herramienta se garantiza contractualmente contra todo defecto de construcción y materia, a partir

de la fecha de venta a l' usuario y sobre simple presentación del recibo de caja. La garantía consiste en sustituir a las partes defectuosas. Esta garantía no es aplicable en caso de explotación no conforme a las normas del aparato, ni, en caso de daños causados por intervenciones no autorizadas o por negligencia por parte del comprador. La garantía no se aplica sobre los daños causados por un fallo del herramienta.

NL. GARANTIE

Dit gereedschap heeft een garantie tegen constructiefouten en materiaaldetecten, die geldig is vanaf de aankoopdatum door de gebruiker, op vertoning van de kassabon. De garantie betreft de vervanging van de defecte onderdelen. Deze garantie is niet van toepassing indien het apparaat niet volgens de normen gebruikt is, noch in geval van schade veroorzaakt door onregelmatig gebruik of nalatigheid van de koper. De garantie is niet van toepassing op schade voortvloeiend uit een defect van het gereedschap.

PL. GARANTIA

Esta ferramenta tem uma garantia contratual contra qualquer defeito de construção e de material, a partir da data de venda ao utilizador e sobre simples apresentação do talão da caixa. A garantia consiste em substituir as partes defeituosas. Esta garantia não é aplicável no caso de exploração não conforme às normas do aparelho, nem em caso de danos causados pelas intervenções não autorizadas ou por negligência da parte do comprador. A garantia não se aplica para os danos causados por uma falha da ferramenta.

EL. Γεωργιανή

To ergalegio atyros fereisymbantikyn eggynsh gia opoidynPote elattvma kataskeyzh ap0 tnh hmeromhyia pvlhohz stoxr9hsh, me apl9h Prosk9omish thz ap90-oeilhz agor9az. H egg9ynsh apote9itai att90 tnh antikata9oatoh tvnelattvmatik9vn tmhm9atvn. H Par9yssa, egg9ynsh oep ewarm9ozetaj se Per9ipvsh x9hshz mh s9ymwvnhz metapr9otyPa thz syskem9h. h se Per9iptvsh zhmi9az Poy Prokl9hUnke ap90 mh egkekrim9enn ep9embash 9h ap90 am9eleia toy agorast9h. H egg9ynsh oep ewarm9ozetaj stiz zhmi9ez Poy Prokal9oyntaj ap90 bl9abh toy ergale9oy. Stayro9i kenoy9 Diasthmo2Par9embysma

PL. GARANCJA

Narz dzie jest obite gwarancja na wszelkie wady konstrukcyjne i materiałowe, licząc od daty sprzedaży i uytownikowi i po okazaniu paragonu kasowego. Gwarancja obejmuje wymianę cz. a i wybrakowanych. Gwarancja nie

znajduje zastosowania w przypadku uytowania niezgodnego z normami urzadzzenia, ani w przypadku szkod spowodowanych działaniami niedozwolonymi lub zaniedbaniami ze strony nabywcy. Gwarancja nie obejmuje szkod powstalych z powodu upadku urzadzzenia.

SV. GARANTI

Detta verktyg har en avtalsenlig garanti mot konstruktions och materialfel från och med tidpunkten för användarens inköp och genom uppvisning av kassakvittot. Garantin består i att ersätta de bristfälliga delarna. Denna garanti gäller inte om användningen inte motsvarar apparatens standarder, inte heller vid skador som orsakas av ej tillätna ingrepp eller på grund av koparens vårdslöshet. Garantin gäller inte forskador som orsakats av att verktyget fungerat bristfälligt.

FI. TAKUUS

Taman laiteen takuu on voimassa sopimuksen mukaisesti kattaen kaikki rakenteen ja materiaalin viralliset ostopäivästä kassakuitilla vastaan. Takuu sisältää viallisten osien korvaamisen. Takuu ei korvaa ohjeiden vastaista käyttöä eikä vialtuuttamattomien henkilöiden kasittelystä tai ostajan huolimattomuudesta aiheutuneita vahinkoja. Takuu ei vastaa myöskään toimintavaihtelusta aiheutuneita vahinkoja.

BU. Гаранция

Този инструмент е под договорна гаранция срещу всякакъв дефект в изработката и използваните материали, считано от датата на продажба на потребителя и само срещу представяне на касовата бележка. Гаранционното обслужване се състои в замяна на дефектните части. Настоящата гаранция не е валидна когато апаратът се използва по начин, несъответстващ на стандарта за работа с него, както и в случаи на щети, нанесени от неоторизирани лица, или вследствие на проявена небрежност от страна на потребителя. Гаранцията не покрива щети, произтекли вследствие на техническа неизправност на апарата.

DA. GARANTI

Dette værktøj er dækket af en garantikontrakt for konstruktions- og materialefej, som gælder fra købsdatoen ved visning af kassebonen. Garantien består i at udskifte de defekte dele. Garantien dækker ikke fejl opstået som følge af anvendelse, som ikke overholder standarderne for apparatet, eller skader opstået ved ikke autoriserede indgreb eller sløsethed fra brugerens side. Garantien dækker ikke skader opstået, fordi værktøjet har svigtet.

SERVICE APRÈS VENTE - AFTER SALE SERVICE

FARGROUP EUROPE - 192, Avenue Yves Farge - 37700 St. PIERRE-des-CORPS - FRANCE
fargroup@fargroup.net

3 ANS GARANTIE

RO. GARANTIE

Acest aparat este garantat din punct de vedere contractual impotriva tuturor vicilor de constructie si de material, incepand de la data vanzarii lui catre utilizator si la simpla prezentare a bonului de casa. Garantia consta in inlocuirea componentelor defecte. Aceasta garantie nu se aplica in cazul exploatarei in alt mod decat cel recomandat de norme, aparatului si nici in caz de stricaciuni provocate de interventii neautorizate sau prin neglijenta cumparatorului. Garantia nu se aplica asupra pagbelor cauzate de o defectare a aparatului.

RU. ГАРАНТИЯ

Данное изделие обладает имеющей силу контракта гарантией, покрывающей все возможные дефекты изготовления и материала. Гарантия вступает в силу с даты продажи изделия пользователю, для этого достаточно сохранить и предъявить полученный в кассе чека. Гарантия охватывает изготовителя, заменить дефектные части изделия в случае не соответствующего нормам использования изделия, несанкционированного демонтажа или ремонта или несрежонного обращения. Действие гарантии прекращается, если гарантия не покрывает ущерба, возникшего в результате abuse в работе изделия.

TU. GARANTI

Bu arac, satis tarihinden itibaren, kullanicinin saadece vezne alindisini sunmasiyia tum uretim ve malzeme hatasina karsi garantilidir. Garanti eksik olan kisimlari degistirir. Bu garanti aracin sartlarina uygun olmayan isleme durumunda, izin verilmeyen kullanimlardan kaynaklanan hasarlara veya alcinin istegi durumunda uygulanmaz. Garanti malzemenin bir eksikliginden meydana gelen bir zararda uygulanmaz.

CS. ZARUKA

Pro tento nástroj platí smluvní záruka na všechny výrobní a materiálové vady od data prodeje uživateli, a na základě předložení pokladního bloku. Záruka spočívá ve výměně vadných částí. Tato záruka neplatí v případě použití přístroje, které neodpovídá normám, ani v případě škod způsobených nepovolenými zásahy nebo nedbalostí ze strany kupujícího. Záruka se nevztahuje na škody způsobené zavadou nástroje.

SK. ZARUKA

Pre tento nástroj platí zmluva

vná záruka na všetky výrobné a materiálové chyby od dátumu predaja užívateľovi a na základe predloženia pokladničného bloku. Záruka spočíva vo výmene chýbných častí. Táto záruka neplatí v prípade použitia prístroja, ktoré nezodpovedá normám, ani v prípade škod spôsobených nepovolenými zásahmi alebo nedbalosťou zo strany kupujúceho. Záruka sa nevzťahuje na škody spôsobené poruchou nástroja.

HE. GARANTIA

הצגת חשבונית קופה. האחריות-משמעה בחומר, החל מיום המכירה למשתמש עם אחריות לפי חוזה מובני כל לקוח בייצור אחריות על ידי התערבות תלמה הי עלכל זה חלה עלינו מתאים לתקנים ובמקרה של נזק שנגרם זו אינה תלה במקרה של שימוש במכשיר תקלה בכלי. החלף תחלקים הלקויים אחריות האחריות אינה חלה על נזק שנגרם על ידי סמכות או על ידי רשלנות מאת הקונה.

AR. الضمان

على مجرد تقديم بطاقة الشراء يتحلل ق من تاريخ البيع الى المشتري عمل وبيناء غير فني التصدي عوفى العوات، اعتباراً ان هذه الة دة مصنوعة في قادي من اي الة، ول في الة تعرضه لتأثيرات حالة الة استخدام غير المطابق للمعايير التي يكون لها الضمان قابل للتطبيق فني. عمل الضمان فني استبدال الاجزاء الاعطالة التي ينطبق الضمان على الضمير الناتج عن مخرقة او في حالة الامال من قبل المشتري. ناتجة عن عمليات تدخل غير.

HU. GARANCIA

Erre a szerszámra szerződéses garanciát vállalunk bármilyen érvártasi és anyaghiba felmerülése esetére, a fogyasztó részére történt eladás napjától számítva, a pénztári blokk egyszerű felmutatása ellenében. A garancia a hibás alkatrészek cseréjére terjed ki. Ez a garancia nem érvényes, ha a készülék nem rendeltetésszerűen használták, sem illetékelen beavatkozások, vagy a vásárló hanyagsága okozta károk esetén. A garancia nem fedezi azokat a károkat, melyeket a szerszám hibás működése okozott.

SL. GARANCIJA

To orodje je z garancijsko pogodbo zašciteno proti vsem napakam v izdelavi in v sestavnem materialu od datuma prodaje naprej in ta velja ob predložitvi blagajniškega računa. Garancija velja za zamenjavo delov z napako. Ta garancija ne velja za uporabo orodja, ki ni v skladu z normami, predpisanimi za omenjeno orodje in za primere okvar, ki nastanejo zaradi nedovoljenih posegov na orodju ali zaradi malomarnega rokovanja kupca. Garancija ne velja za škodo, ki jo lahko povzroci okvara orodja.

PL. GARANTII

See tööriist kuulub lepingu järgi garantiremonti arvestades alates müumise päevast ja kassatseki alusel kasutajale koigi konstruktsiooni- ja materjalvigade puhul. Garantii

seisneb defektsete osade väljavahetamisest. See garantii ei kehti aparadi normide ebatavalise eiramise puhul ega ostja poolt keelatud viisil kasutamise või hooletussejätmisest tulenevate kahjude korral. Garantii ei kehti seadme defektidest põhjustatud kahjude puhul.

LV. GARANTĪJA

Šis prietaisys yra uztiikrinamas kaip itin geros kokybes, nup jo pardavimo datos iki jo panaudojimo, ir jam yra suteikiamas garantinis talonas. Garantijos metu galima pakeisti atsiradusius trumplataikius gedimus. Ši garantija netaikoma esant netinkamam naudojimui ar nesilaikant reikiam šio aparato vartojimo instrukcijų, tai pat paciam pirkeji ir sugadinus. Garantija taip pat netaikoma, prietaisa naudojant ne pagal paskirtį ir j apgadinus.

LT. GARANTIJA

Šim darbarikam ir liguma noteikta garantija visiem defektiem, kas saistas ar konstrukciju un materiálu, sakot ar pardosanas datumu, kad masinu pardod lietotajam un vienkarši uzradot kases ceku. Garantija ieklauj bojāto dalu nomainu. Ši garantija nav derīga, ja aparāts nav lietots saskaņā ar drošības noteikumiem, ne gadijums, ja bojājumi radusies nesankcionētas ietauksanas gadījumā vai arī pierceja holoaidības dēļ. Garantija nav derīga, ja bojājumi radusies darbarikā defekta dēļ.

HR. JAMSTVO

Ovaj alat ima ugovorno jamstvo u slučaju bilo kakvih nedostataka u konstrukciji i materijalu, od datuma prodaje korisniku uz jedinstavno predocenje racuna. Jamstvo se sastoji u zamjeni neispravnih dijelova. Ovo se jamstvo ne primjenjuje u slučaju uporabe i eksploatacije koja nije sukladna standardima uredaja, niti u slučaju stete uzrokovane neovlastenim intervencijama ili nemarkom kupca. Jamstvo se ne primjenjuje na štetu uzrokovanu nekim nedostatkom alata.

SERVICE APRÈS VENTE - AFTER SALE SERVICE

FARGROUP EUROPE - 192, Avenue Yves Farge - 37700 St. PIERRE-des-CORPS - FRANCE

fargroup@fargroup.net



FAR GROUP EUROPE

Une société du groupe **SIGMA**

192, Avenue Yves Farge
37700 St. Pierre-des-Corps
FRANCE

fartools.com
fargroup@fargroup.net

