

**TECHNISCHE DOKUMENTATION
BENUTZERHANDBUCH
GARANTIEKARTEN
ERSATZTEILKATALOG**

**Scheibenhäcksler mit Verbrennungsmotor:
RTS-630**



Lesen Sie alle Anweisungen sorgfältig durch und machen Sie sich mit allen Bedienelementen vertraut, bevor Sie das Gerät in Betrieb nehmen. Wenden Sie sich im Zweifelsfall an den Hersteller. Bewahren Sie die Bedienungsanleitung an einem sicheren Ort auf, damit Sie jederzeit die erforderlichen Informationen zur Hand haben.



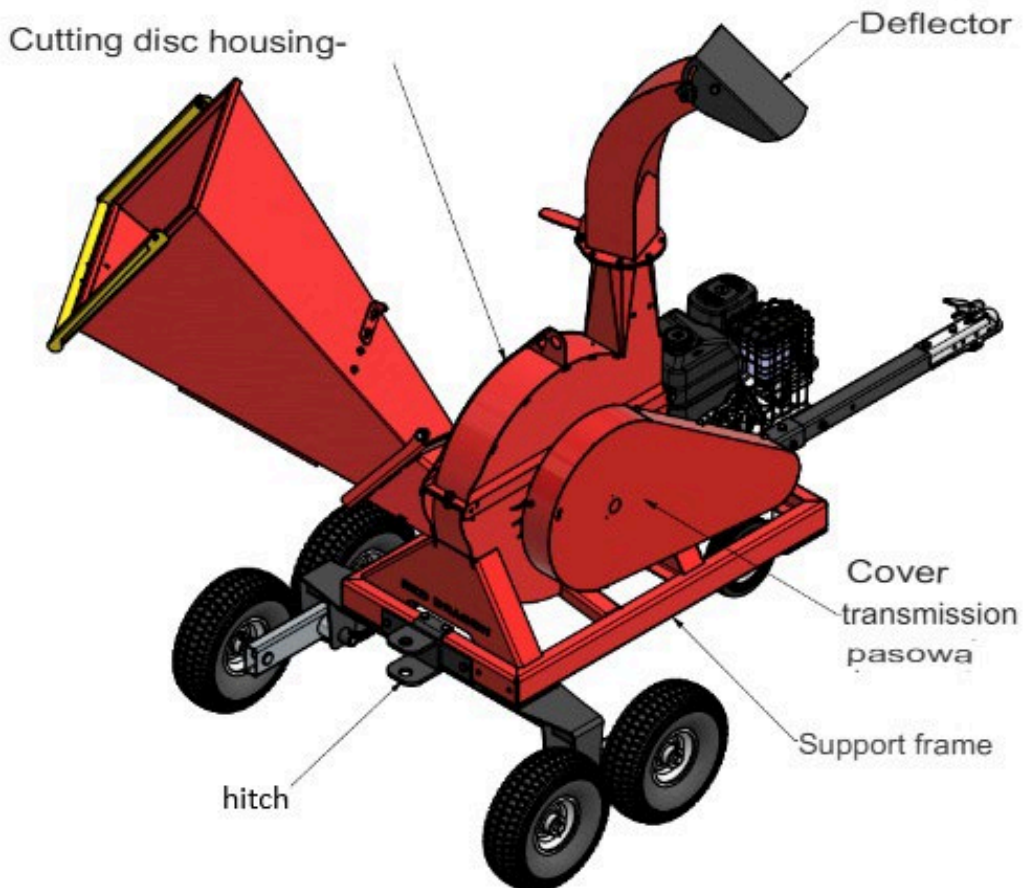
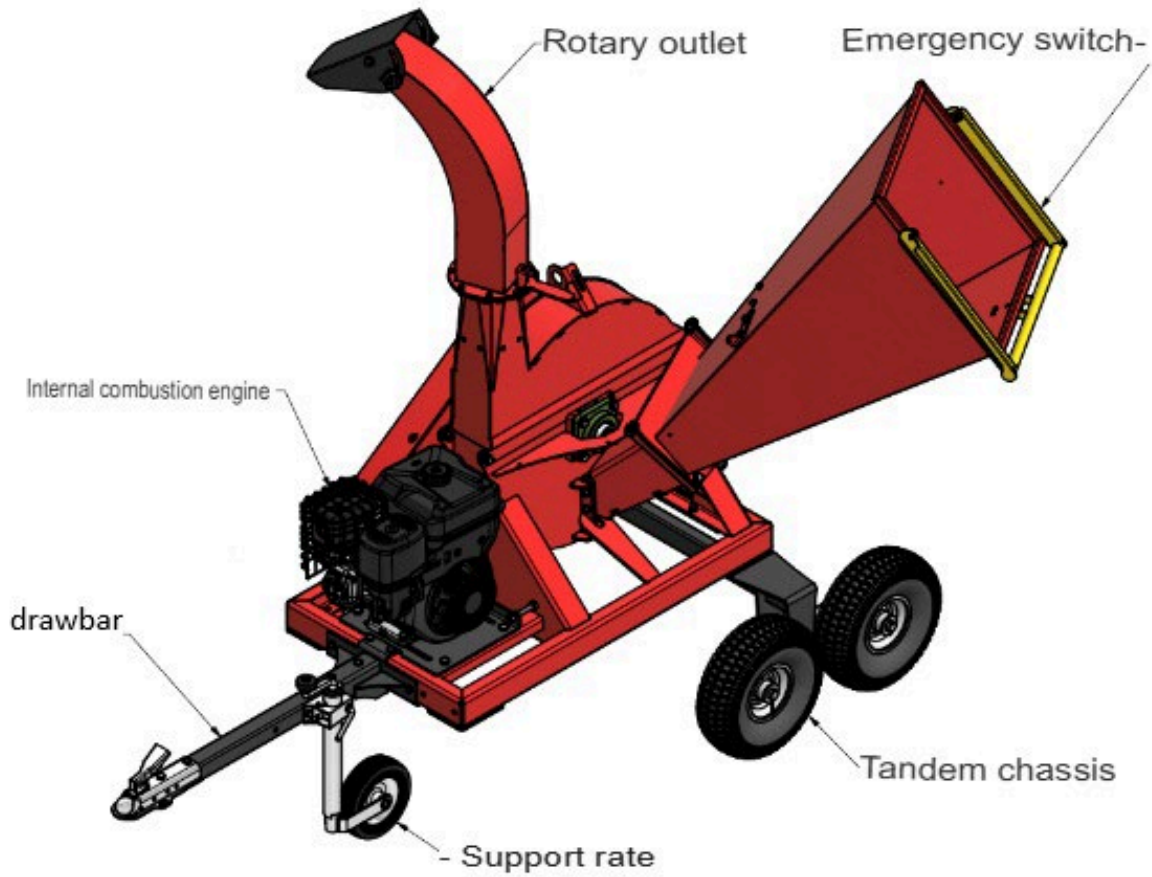
**REMET CNC TECHNOLOGY M&P Piekut
Kommanditgesellschaft
36-053 Kamień, Łowisko 320A
NIP 5170374653
Originalhandbuch**



Inhalt

1.	ALLGEMEINES SCHEMA	3
2.	VERWENDUNGSZWECK UND ALLGEMEINE BESCHREIBUNG DES GERÄTS .	4
3.	GERÄTESPEZIFIKATIONEN	5
4.	SICHERHEITSHINWEISE	6
	Persönliche Schutzausrüstung und Piktogramme	7
	Sicherheitsschilder:	10
	Anbringung von Sicherheitsschildern:	10
	Sicherheitsschalter	10
	Informationen zu Restrisiken.....	10
	Vor Beginn der Arbeit zu erledigende Aufgaben	11
	Regeln für die sichere Arbeitsausführung.....	12
	Definition der Maschinenbereiche:.....	13
	Maßnahmen nach Beendigung der Arbeit.....	14
	Verhaltensregeln in Notfällen, die eine Gefahr für Leben oder Gesundheit der Mitarbeiter darstellen.	15
	Einlaufen der Maschine:	15
5.	VERBOTENE TÄTIGKEITEN	16
	Hinweise und Erste Hilfe.....	16
6.	TRANSPORT UND LAGERUNG.....	17
7.	AUSTAUSCH UND EINSTELLUNG DER ACHSEN DES SCHNEIDMESSERS ..	17
8.	ERSATZTEILE UND MONTAGE	18
9.	WARTUNG UND REINIGUNG	21
	Wartung Sicherheitshinweise.....	21
	Allgemeine Wartung und Reinigung	21
10.	ENTSORGUNG UND UMWELTSCHUTZ.....	21
11.	LÖSUNGEN FÜR BEISPIELPROBLEME	22
12.	SPANIEN MOTORBETRIEB	23
13.	GARANTIEKARTE	26
	Regeln für das Garantieverfahren:	26
14.	EU-Konformitätserklärung	28

1. ALLGEMEINES SCHEMA



2. VERWENDUNGSZWECK UND ALLGEMEINE BESCHREIBUNG DES GERÄTS

Das Gerät ist für das Zerkleinern von holzigen und faserigen Gartenabfällen wie Baumschnitt, Ästen und Zweigen vorgesehen.



ACHTUNG

In dieser Anleitung wird das Symbol verwendet, wenn eine Gefahr für den Benutzer oder Umstehende besteht. Dieses Symbol wird auch für Umwelt- oder Sachgefahren verwendet.

ACHTUNG: Es ist verboten, Steine, Glas, Metall, Knochen, Kunststoff, Textilien und andere Materialien in den Einzug des Häckselmechanismus zu geben. Jede andere als die in dieser Anleitung genehmigte Verwendung kann das Gerät beschädigen und eine ernsthafte Gefahr für den Bediener darstellen. Der Bediener oder Benutzer trägt die gesamte Verantwortung für Verletzungen und Schäden an Dritten und deren Eigentum. Der Hersteller haftet nicht für Schäden oder Unfälle, die durch unsachgemäße Verwendung und Bedienung des Geräts verursacht werden, einschließlich aller Änderungen und Modifikationen, die von Benutzern und Bedienern vorgenommen werden und die ebenfalls zum sofortigen Verlust der Garantie führen.

Der Häcksler ist mit einem Scheibenschneidsystem (gehärtete, verschleißfeste Stahlmesser) ausgestattet. Der Häcksler wird von einem Viertakt-Verbrennungsmotor mit einer Leistung von 15 PS angetrieben. Das geschnittene Material wird durch die Schwerkraft angesaugt. Der Häcksler besteht aus einem Stahl-Tragrahmen, Metallabdeckungen des Ein- und Auslaufs (um 360° drehbarer Auslauf) und einer abgeschirmten Schneidscheibe, die einen sicheren Betrieb gewährleistet. Der Häcksler ist mit einem Sicherheitsschalter um den Trichter und einem Fahrgestell für den Transport im Gelände ausgestattet.



EINE UNSACHGEMÄSSE BEDIENUNG DER MASCHINE KANN ZU VERLETZUNGEN ODER TOD FÜHREN. VOR DER VERWENDUNG DER MASCHINE MUSS DIE BEDIENUNGSANLEITUNG GELESEN WERDEN.

3. GERÄTESPEZIFIKATIONEN

Technische Parameter:

Typ	RTS-630
Durchmesser der Trennscheibe [mm]	620
Anzahl der Messer	4 + 1 Gegenmesser
Herstellung der Schneidmesser	Verschleißfester Stahl
Leistung des Verbrennungsmotors	9,1–11 kW
Kraftstoff	Benzin 95
Motordrehzahl	2800 U/min
Einfülltrichter [mm]	480 x 480
Max. Schnittdurchmesser von frischem Weichholz [mm]*	100
Max. Schnittdurchmesser von frischem Hartholz [mm]*	80
max. Schnittdurchmesser von trockenem Hartholz [mm]*	60
Drehwinkel des Auswurfrohrs	360
Höhe des Auswurfrohrs [cm]	170
Gewicht [kg]	300

*Der maximale Durchmesser der zerkleinerten Äste hängt von der Holzart und den Bedingungen beim Schneiden des Materials ab. Bei Hartholz (z. B. Eiche/Buche) ist der maximale Schnittdurchmesser geringer als bei Weichholz (z. B. Kiefer, Fichte). Bei trockenem oder astigem Holz verringert sich der maximale Schnittdurchmesser ebenfalls.

4. SICHERHEITSHINWEISE



Allgemeine Hinweise

1. **Die Verwendung des Häckslers ist verboten für:**
 - Unbefugte Personen, die nicht geschult sind, mit der Bedienungsanleitung nicht vertraut sind oder unter dem Einfluss von Alkohol oder Betäubungsmitteln und psychotropen Substanzen (Drogen) sowie Medikamenten stehen, die die Reaktionsfähigkeit beeinträchtigen.
 - Kinder (unter dem in den örtlichen Vorschriften festgelegten Mindestalter für Bediener),
 - Schwangere Frauen,
 - Personen mit eingeschränkten geistigen Fähigkeiten.
2. Vor der ersten Inbetriebnahme des Geräts sollte der Bediener die vom Gerätehersteller herausgegebene Bedienungsanleitung lesen und sich mit der Bedienung aller Steuergeräte vertraut machen.
3. Darüber hinaus müssen Mitarbeiter, die den Häcksler bedienen, über entsprechende Qualifikationen verfügen und eine entsprechende Gesundheits- und Sicherheitsschulung absolvieren, um die Regeln für einen sicheren und ordnungsgemäßen Betrieb zu erlernen.
4. Um mit dem Häcksler arbeiten zu können, muss die Bedienungsanleitung gelesen werden.
5. Die Bediener müssen für ausreichend Platz und einen befestigten, rutschfesten Untergrund sorgen, um mit dem Gerät arbeiten zu können.
6. Bediener, die mit dem Häcksler arbeiten, sollten den Arbeitsbereich jederzeit im Auge behalten und niemals Personen oder Tiere in den Arbeitsbereich der Maschine lassen.
7. Die Bediener des Häckslers sind für die Sicherheit von Umstehenden oder Tieren verantwortlich, die sich in der Nähe der Maschine aufhalten könnten.
8. Die Arbeit mit dem Häcksler darf nur von Erwachsenen durchgeführt werden, die vom Arbeitgeber geschult wurden.
9. Ein Mitarbeiter, der Arbeiten mit einem Häcksler ausführt, muss ausgeruht, gesund und in guter körperlicher Verfassung sein.
10. Es ist verboten, bei Regen und schlechtem Wetter zu arbeiten. Arbeiten Sie nur bei Tageslicht oder guter künstlicher Beleuchtung.
11. Überlasten Sie das Gerät nicht.
12. Arbeiten Sie umsichtig und legen Sie regelmäßig Pausen ein.
13. Stellen Sie sicher, dass die Messer des Häckslers immer scharf sind.

Eine unsachgemäße Verwendung des Geräts kann zu schweren Verletzungen führen.

Persönliche Schutzausrüstung und Piktogramme

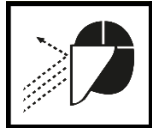
Verwenden Sie bei der Arbeit mit einem Häcksler:



- Schutzbrille/Schutzmaske
- Gehörschutz
- Schutzhandschuhe
- Sicherheitsschuhe
- eng anliegende Schutzkleidung ohne lose Bänder oder Ärmel.

Markierung	Beschreibung	Markierung	Beschreibung
	Handschutz verwenden		Kein unbefugter Zutritt!
	Tragen Sie Fußschutz		Nicht in den Einfülltrichter greifen. Sicherheitsabstand zum Einlass- und Auswurfbereich einhalten
	Schutzbrille aufsetzen		Achtung! Verletzungsgefahr durch rotierende Schneidwalzen. Halten Sie Hände und Füße von Öffnungen fern, während die Maschine in Betrieb ist.
	Tragen Sie einen Gehörschutz		Achtung, Finger/Hände können abgetrennt werden!
	Bitte beachten Sie die Bedienungsanleitung.		Achtung, Gefahr des Einklemmens/Verfangens/Verwickelns! Rotierende Teile!
	Verwenden Sie kein offenes Feuer! (Kraftstofftank)		Achtung, Gefahr!
	Keine offenen Flammen verwenden! (Kraftstofftank)		Achtung! Heiße Oberfläche! (Auspuffschalldämpfer und Umgebung)
	Drehrichtung des Riemenantriebs.		Achtung rotierende Klingen, Gefahr des Abschneidens von Fingern!

REMET CNC-TECHNOLOGIE



Vorsicht, kleine Teile fallen mit hoher Geschwindigkeit
heraus, persönliche Schutzausrüstung
(Vollgesichtsmaske) verwenden

REMET CNC-TECHNOLOGIE



UWAGA!

- Nigdy nie kieruj wylotu w stronę ludzi lub zwierząt.
- Zawsze używaj osłony ochronnej. Dłonie i inne części ciała utrzymuj z dala od wylotu wózków.
- Osoby postronne i zwierzęta powinny przebywać w znacznej odległości od pracującej maszyny.

UWAGA!

OBROTOWE OSTRZA!

Aby uniknąć zranienia utrzymuj dłonie i inne części ciała z dala od podajnika i wylotu podczas pracy rozdrabniacza. Przed przyłączeniem do regulacji czy czynności serwisowych lub ustawianiem błędnych elementów należy:

Wyłączyć napęd oraz odczekać do całkowitego zatrzymania się tarczy tnącej, następnie odłączyć rękab od ciągnika napędzającego.



CE	Producent: REMET CNC TECHNOLOGY Sp. z o.o. ul. Łowicko 320A 36-053 Kamień POLSKA www.remetcnc.com	
	Waga: 300 kg	Seria: 1963015S STANDARD
Rok produkcji: 2019	Moc: 9.1-11 kW	
Typ: RTS-630	Silnik 4-suw, OHV	
Rękab tarczowy z napędem spalinowym.		



UWAGA!

- ZAWSZE PRZEZIEGAJ PRZEKŁADNIKI I ŁASAD SIĘ!
- STOŚĆ ODDIĘ OCHRONNĄ I ŚRODKI OCHRONY DROGOWYCH!
- WŁADZYNIE NIE SĄ BYC WYPŁACONE W OBLIWE NIEPRZECIENIWA
- SPRAWDZAJ! MOCOWANIE ELEMENTÓW PRACZYCH (PRZY WŁĄCZENIU SIŁOWNICE NAŁOŻONE)
- NIEODPOWIEDZIALNE JEST UTRZYMANIE MASZYNY NIEODPOWIEDNIE Z JEJ PRZEZNACZENIEM
- PRZEPROWADZAJ KONSERWACJE PRZEGLĄDY I SERWISY!
- WYKONAJCIE SERWISOWANIE NADE BYC PRZYCZYNĄ WISZODZIENIA MASZYNY ORAZ DOPROWADZIC DO FOWAZNYCH CZARZEN CIAŁA

UWAGA! WARNING! ACHTUNG!



Sicherheitsschilder:

1. Sicherheitsschilder müssen jederzeit sauber und lesbar gehalten werden.
2. Fehlende oder unleserliche Sicherheitsschilder müssen sofort ersetzt werden.
3. Ersetzte Teile, die mit Sicherheitszeichen versehen waren, müssen ebenfalls mit dem aktuellen Zeichen versehen werden.
4. Sicherheitsschilder sind bei Ihrem autorisierten Händler oder der Vertriebs-/Serviceabteilung des Herstellers erhältlich.

Anbringung von Sicherheitsschildern:

1. Der Montageort sollte entfettet und trocken gewischt werden.
2. Verwenden Sie Warnschilder, wenn die Temperatur über 10 °C (50 °F) liegt.
3. Bestimmen Sie vor dem Entfernen des Schutzpapiers die geeignete Anbringungsstelle.
4. Beim Abziehen des Schutzpapiers von der Klebeschicht sollte ein Walze angebracht und anschließend mit dem Schutzpapier geglättet werden



Sicherheitsschalter

Der Sicherheitsschalter muss gedrückt/mit dem Not-Aus-Modul des Traktors verbunden werden. Wie die Arbeit unterbrochen wird, hängt von den integrierten Sicherheitssystemen des Traktors ab. Der am Einlass des Häckslers installierte Sicherheitsschalter ist eine Erweiterung der Not-Aus-/Sicherheitssysteme des Traktors.

Der Sicherheitsschalter hat während seiner Aktivierung den Charakter eines permanenten Kurzschlussbetriebs. Nach Beseitigung der Störung oder der Gefahr muss der Leistungsschalter physisch durch „Ziehen“ entriegelt werden, um mit der weiteren Arbeit fortfahren zu können. Überprüfen Sie vor jedem Arbeitsbeginn die ordnungsgemäße Funktion des Sicherheitsschalters. Der Motor kann nicht gestartet werden, wenn der Sicherheitsschalter eingeschaltet ist. Wenn der Motor bei gedrücktem Sicherheitsschalter startet, beginnen Sie nicht mit der Arbeit, bis der Fehler von einem qualifizierten Mitarbeiter behoben wurde.

Informationen zu Restrisiken

Informationen für den Benutzer über die nach Anwendung der Sicherheitsmaßnahmen verbleibenden Risiken:

Da die Sicherheit beim Einsatz von Maschinen von der Kombination aus konstruktiven Maßnahmen des Herstellers und Schutzmaßnahmen des Benutzers abhängt, sind detaillierte Informationen zu Restrisiken und Präventionsgrundsätzen erforderlich, wie z. B. eine angemessene Arbeitsorganisation, die Verwendung von persönlicher Schutzausrüstung (z. B. Gehörschutz usw.), die Durchführung regelmäßiger Inspektionen, einschließlich der Überprüfung von Maschinenkomponenten und Baugruppen, sowie die Schulung der Mitarbeiter im sicheren Betrieb.

REMET CNC-TECHNOLOGIE

Die auf diese Weise ergriffenen Maßnahmen sollen die Wahrscheinlichkeit eines Unfalls beim Betrieb einer bestimmten Maschine verringern und sind auch in der Bedienungsanleitung enthalten:

Die Firma REMET CNC TECHNOLOGY M&P Piekut sp. k. mit Sitz in Łowisko hat alle Anstrengungen unternommen, um das Unfallrisiko zu beseitigen. Es besteht jedoch ein Restrisiko, das zu einem Unfall führen kann und in erster Linie mit den unten beschriebenen Tätigkeiten zusammenhängt:

- Verwendung der Maschine entgegen ihrer bestimmungsgemäßen Verwendung,
- Aufhalten zwischen Traktor und Maschine bei laufendem Motor und beim Ankuppeln der Maschine an den Traktor,
- Aufenthalt auf der Maschine bei laufendem Motor des Traktors,
- Bedienung des Geräts mit entfernten oder nicht funktionsfähigen Abdeckungen,
- Nichteinhaltung eines Sicherheitsabstands zu Gefahrenbereichen oder Aufenthalt in diesen Bereichen während des Betriebs der Maschine,
- Bedienung der Maschine durch unbefugte Personen oder Personen unter dem Einfluss von Alkohol oder anderen Rauschmitteln,
- Reinigung, Wartung und technische Inspektion bei angeschlossenem und laufendem Traktor.

Restrisiken können durch Befolgen der folgenden Empfehlungen minimiert werden:

- Sorgfältiger und bedachter Betrieb der Maschine, keine Eile,
- Vernünftige Beachtung der Hinweise und Empfehlungen in den Handbüchern,
- Durchführung von Wartungs- und Reparaturarbeiten gemäß den Sicherheitsvorschriften für den Betrieb,
- Durchführung von Reparatur- und Wartungsarbeiten durch geschultes Personal,
- Tragen von eng anliegender Schutzkleidung,
- Sicherung der Maschine gegen den Zugang unbefugter Personen, insbesondere Kinder,
- Einhaltung eines Sicherheitsabstands zu verbotenen und gefährlichen Bereichen,

Es ist verboten, sich während des Betriebs auf der Maschine aufzuhalten.

Vorbereitungen vor Arbeitsbeginn

1. Überprüfen Sie den Häcksler vor jedem Gebrauch. Vergewissern Sie sich, dass das Sicherheits- und Antriebssystem ordnungsgemäß funktioniert. Ist dies nicht der Fall, muss das System vor dem Start des Häckslers repariert werden.
2. Vor Arbeitsbeginn muss sichergestellt werden, dass alle Abdeckungen ordnungsgemäß befestigt sind (Überprüfen Sie die Festigkeit der Schrauben).
3. Die Maschine sollte mit besonderer Sorgfalt auf einer ebenen, harten und rutschfesten Oberfläche aufgestellt werden.

REMET CNC-TECHNOLOGIE

4. Vergewissern Sie sich vor Beginn der Zerkleinerungsarbeiten, dass sich keine Personen oder Tiere in der Nähe der Maschine aufhalten.
5. Überprüfen Sie vor dem Starten des Motors, dass der Sicherheitsschalter nicht eingeschaltet ist, und überprüfen Sie nach dem Starten, ob er ordnungsgemäß funktioniert.
6. Tragen Sie einen Helm oder eine andere Kopfbedeckung, die Ihr Haar bedeckt, eine Schutzbrille, einen Gehörschutz und Schutzkleidung. Die Person, die die Maschine bedient, sollte keinen Schal, keine Krawatte, keine zu lockere Kleidung (eng anliegende Kleidung wird empfohlen) und keine Handschuhe tragen, die für andere Arbeiten vorgesehen sind (z. B. Lederhandschuhe zum Schweißen).
7. Beschädigte oder unleserliche Aufkleber müssen ersetzt werden.



Regeln für sicheres Arbeiten

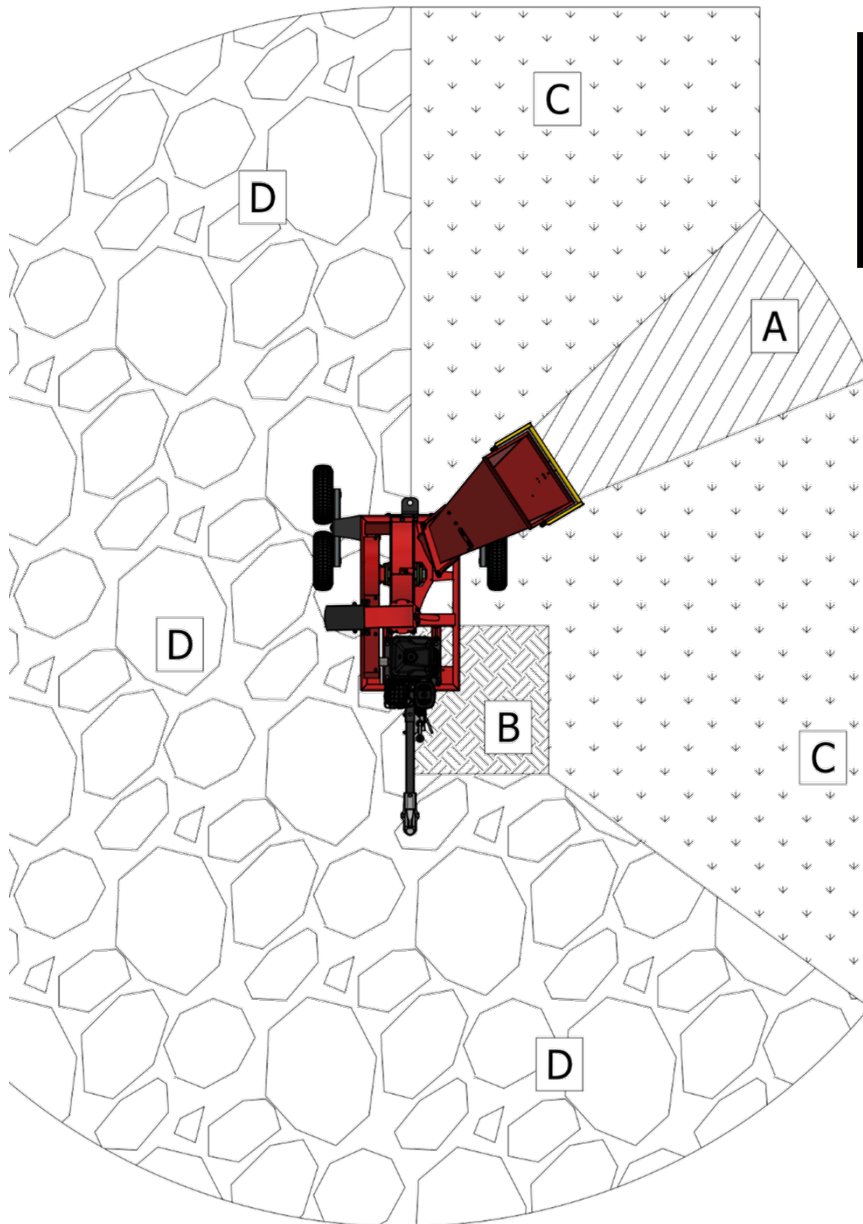
1. Vergewissern Sie sich vor Arbeitsbeginn, dass der Einfüll- und Ausgabetrichter leer sind.
2. Berühren Sie **während** der Arbeit und unmittelbar nach dem Ausschalten nicht den Einlasskanal und stecken Sie Ihre Hände nicht in den Einlass des Zuführers (das Gerät arbeitet auch nach dem Ausschalten noch kurz weiter).
3. Der Bediener muss für ausreichend Platz und einen gepflasterten und rutschfesten Untergrund für die Arbeit mit der Maschine sorgen. Arbeiten Sie nur bei Tageslicht oder sehr guter künstlicher Beleuchtung.
4. Der Bediener muss außerdem für ein gutes Gleichgewicht und Stabilität sorgen. Beugen Sie sich beim Beladen mit Material nicht nach vorne und stehen Sie nicht über der Maschine.
5. Halten Sie während der Arbeit Kopf, Haare und Körper vom Trichter fern und tragen Sie eine Schutzbrille, einen Gehörschutz und Schutzkleidung.
6. Der Bediener, der Arbeiten mit dem Häcksler ausführt, muss den Arbeitsbereich ständig beobachten und die Arbeit sofort einstellen, wenn sich Personen oder Tiere im Arbeitsbereich der Maschinen aufhalten.
7. Bevor Sie das zu schneidende Material in den Einfülltrichter einführen, vergewissern Sie sich, dass sich keine Fremdkörper im Material befinden, die härter als Holz sind, wie z. B.: Steine, Drähte, Seile, Nägel, Nieten, Ketten usw., die die Messer, den Schneidemechanismus oder die gesamte Maschine beschädigen könnten, was wiederum zu einem gefährlichen Unfall führen kann, der das Leben und die Gesundheit des Bedieners und anderer Umstehender gefährdet.
8. Wenn sich das Sägeblatt verklemmt, muss der Antriebsmotor sofort gestoppt werden.
9. Wenn sich Äste in der Kleidung des Bedieners verfangen und in Richtung Einfüllöffnung des Häckslers gezogen werden, muss der Bediener sofort den Sicherheitsschalter betätigen.
10. Um ein versehentliches Einschalten des Motors, der den Häcksler antreibt, zu verhindern, drücken Sie den Sicherheitsschalter und schalten Sie die Zündung des Verbrennungsmotors aus.

REMET CNC-TECHNOLOGIE

11. Während jeder Arbeitsunterbrechung muss der Antrieb des Häckslers ausgeschaltet werden.
12. Wenn das Schneidsystem nach dem Ausschalten des Motors noch eine gewisse Zeit weiterläuft, ist es verboten, es zu transportieren, zu tragen oder anzuheben.
13. Um Verstopfungen zu vermeiden, wechseln Sie zwischen schlankem und dünnem Material mit größeren Ästen.
14. Schalten Sie das Gerät erst aus, wenn das gesamte Material durch den Häcksler gelaufen ist. Andernfalls kann es zu Verstopfungen kommen.
15. Halten Sie während der Arbeit einen Sicherheitsabstand zur Maschine ein, da lange Äste beim Einziehen herausgeschleudert werden können.

Definition der Maschinenbereiche:

Maschinenbereich	Bezeichnung	Beschreibung
Maschinenbereich 1	UND	Gefahrenzone; Gefahr, vom aufgenommenen Material getroffen zu werden, Anwesenheit des Bedieners, von Umstehenden und Tieren ist verboten
Maschinenbereich 2	b	Bedienerbereich beim Ein- und Ausschalten der Maschine
Maschinenbereich 3	c	Arbeitsbereich des Bedieners beim Befüllen des Einfülltrichters, keine Zuschauer oder Tiere erlaubt
Maschinenbereich 4	d	Gefahrenzone, Gefahr durch herabfallendes Material; kein Aufenthalt des Bedieners, von Umstehenden und Tieren
Gefahrenzone	Anmerkungen	
UND	Gefahrenzone; Gefahr, von dem aufgenommenen Material getroffen zu werden, Anwesenheit des Bedieners, von Umstehenden und Tieren verboten	
b	Bedienerzone beim Ein- und Ausschalten der Maschine	
c	Arbeitsbereich des Bedieners während des Beladens des Einfülltrichters, keine Umstehenden oder Tiere erlaubt	
d	Gefahrenzone, Gefahr durch herabfallendes Material; keine Anwesenheit von Bedienpersonal, Umstehenden und Tieren	



**STREFY
BEZPIECZEŃSTWA**

SAFETY ZONES

A – Gefahrenbereich; Gefahr, vom aufgenommenen Material getroffen zu werden, Anwesenheit des Bedieners, von Umstehenden und Tieren verboten

B – Bereich des Bedieners beim Ein- und Ausschalten der Maschine

C – Arbeitsbereich des Bedieners während des Befüllens des Einfülltrichters, Anwesenheit von Umstehenden und Tieren verboten,

D – Gefahrenzone, Gefahr des Aufpralls mit verarbeitetem Material; keine Anwesenheit des Bedieners, von

Umstehenden und Tieren.

Tätigkeiten nach der Arbeit.

1. Warten Sie nach dem Ausschalten des Antriebs einen Moment, da die rotierenden Teile des Mechanismus nach dem Ausschalten des Antriebs noch einige Zeit weiterlaufen.
2. Vergewissern Sie sich, dass die Maschine vollständig zum Stillstand gekommen ist, und führen Sie dann die Reinigungs- und Wartungsarbeiten an der Maschine durch.
3. Parken Sie die Maschine und sichern Sie sie an einem Parkplatz.
4. Die Überprüfung des technischen Zustands, die Einstellung und Durchführung von Ad-hoc-Reparaturen und Wartungsarbeiten sowie die Reinigung von Teilen und Arbeitseinheiten dürfen nur bei ausgeschaltetem Antrieb des Häckslers durchgeführt werden.

5. Überprüfen Sie regelmäßig, ob alle Schrauben und Muttern fest sitzen. Ersetzen Sie beschädigte Teile.
6. Beim Austausch eines beschädigten Häckslermessers das Messer immer mit Schutzhandschuhen und gemäß den Anweisungen in Punkt 9 festziehen oder lösen.



Verhaltensregeln in Notfällen, die eine Gefahr für das Leben oder die Gesundheit der Mitarbeiter darstellen.

1. Wenn Sie Mängel, Beschädigungen oder Fehlfunktionen der Maschine oder ihrer Komponenten feststellen, schalten Sie den Häcksler sofort aus, sichern Sie ihn und benachrichtigen Sie den Vorgesetzten. Eine Wiederaufnahme des Betriebs ohne Beseitigung des Schadens oder der Ursache der Störung ist unzulässig.
2. Wenn es notwendig ist, den Häcksler während des Betriebs unbeaufsichtigt zu lassen, schalten Sie den Motor aus und sichern Sie die Maschine.
3. Bei Zweifeln hinsichtlich der Einhaltung der Arbeitssicherheitsbedingungen hat der Mitarbeiter das Recht, die Arbeit einzustellen und den Vorgesetzten um eine Erklärung der Situation und eine Entscheidung zu bitten.
4. Bei einem Arbeitsunfall den Motor der Maschine abstellen, den Unfall dem Vorgesetzten melden und gegebenenfalls einen Krankenwagen rufen. Den Arbeitsplatz in dem Zustand verlassen, in dem sich der Unfall ereignet hat.
5. Wenn Sie Zweifel hinsichtlich der Arbeitsausführung haben, unterbrechen Sie die Arbeit und bitten Sie Ihren Vorgesetzten um Anweisungen.
6. Im Falle eines Brandes im Motor, der den Häcksler antreibt, befolgen Sie die Anweisungen für den Brandfall.
7. Ein Häcksler, der nicht funktionsfähig oder beschädigt ist oder repariert wird, sollte außer Betrieb genommen, deutlich mit Hinweisschildern gekennzeichnet und so gesichert werden, dass er nicht gestartet werden kann.

Einlaufen der Maschine:

Obwohl es keine Betriebsbeschränkungen für die erste Inbetriebnahme des Holzhäckslers gibt, werden die folgenden Überprüfungen empfohlen:

1. Nach einer Betriebsdauer von 1 Stunde:
 - Überprüfen Sie alle Schrauben auf festen Sitz.
 - Überprüfen Sie den Zustand der Rotorlager.
 - Überprüfen Sie den Zustand der Schneidscheibe und der Schneidmesser. Passen Sie sie gegebenenfalls an oder ersetzen Sie sie.
 - Schmieren Sie alle Kalamiten.
 - Informationen zum Betrieb des Verbrennungsmotors – Kapitel 12

2. Nach jeweils weiteren 10 Betriebsstunden:
 - Wiederholen Sie die oben aufgeführten Schritte.

5. VERBOTENE TÄTIGKEITEN



1. **Es ist** verboten, nach dem Konsum von Alkohol oder Betäubungsmitteln und psychotropen Substanzen (Drogen) sowie Medikamenten, die die Reaktionsfähigkeit beeinträchtigen, mit einem Häcksler zu arbeiten.
2. **Es ist** verboten, den Häcksler zu verwenden:
 - Unbefugte Personen, die nicht geschult sind und mit der Bedienungsanleitung nicht vertraut sind,
 - Kinder (unter dem in den örtlichen Vorschriften festgelegten Mindestalter für Bediener),
 - Schwangere Frauen,
 - Personen mit eingeschränkten geistigen Fähigkeiten.
3. **Es ist** verboten, mit der Arbeit mit dem Häcksler zu beginnen, ohne den technischen Zustand des Geräts zu überprüfen.
4. **Bedienern ist es untersagt**, sich vom Häcksler zu entfernen, ohne zuvor den Motor abzuschalten und den Schlüssel aus dem Zündschloss zu ziehen oder die Stromversorgung zu unterbrechen.
5. **Es ist** verboten, Einstellungen am Häcksler vorzunehmen oder Reparaturen durchzuführen, während der Häcksler angekoppelt ist.
6. **Es ist** verboten, die Maschine mit entfernten oder beschädigten Schutzvorrichtungen wie Abdeckungen und Schutzgittern, Trichtern und Auswurfschächten sowie mit fehlenden Warnaufklebern zu betreiben.
7. **Es ist** verboten, das Gerät für andere als die zulässigen Verwendungszwecke zu verwenden.
8. **Es ist** verboten, das Gerät während der Fahrt zu verwenden.
9. **Es ist** verboten, Änderungen oder Modifikationen am Gerät vorzunehmen, da dies zum sofortigen Verlust der Garantie führt. Darüber hinaus haftet der Hersteller nicht für Sachschäden und Unfälle (Personenschäden,) durch Änderungen oder Modifikationen am Gerät entstehen.



Hinweise und Erste Hilfe

1. Melden Sie jeden Arbeitsunfall Ihrem Vorgesetzten und verlassen Sie den Arbeitsplatz in dem Zustand, in dem sich der Unfall ereignet hat.
2. Seien Sie immer vorbereitet. Legen Sie sich einen Vorrat gemäß den folgenden Richtlinien an:
 - Ein vollständig ausgestatteter Erste-Hilfe-Kasten ist für den Bediener und Umstehende leicht zugänglich. Der Erste-Hilfe-Kasten sollte die richtige Menge an Verbandsmaterial für Schnittwunden und Schnittverletzungen enthalten.

REMET CNC-TECHNOLOGIE

- Saubere Handtücher und Tücher, um Blutungen zu stillen.
 - Ein Mobiltelefon oder ein anderes Gerät, mit dem Sie schnell Hilfe rufen können.
3. Arbeiten Sie nicht alleine! Eine mit Erster Hilfe vertraute Person sollte in der Nähe sein. Der Helfer muss sich in sicherer Entfernung vom Arbeitsbereich aufhalten, sollte aber den Bediener stets im Auge behalten. Verwenden Sie das Gerät nur an Orten, an denen Sie schnell einen Krankenwagen rufen können! Wenn es zu einer Verletzung kommt, leisten Sie Erste Hilfe und holen Sie gegebenenfalls weitere medizinische Hilfe.

6. TRANSPORT UND LAGERUNG



Das Gerät sollte auf einer für diesen Typ geeigneten Plattform/Anhänger transportiert werden, es darf nicht auf öffentlichen Straßen verwendet werden. Vor dem Bewegen oder Transportieren muss der Ladetrichter zusammengeklappt und gesichert werden. Lassen Sie niemals jemanden auf der Maschine sitzen oder stehen.

Bewahren Sie das Gerät außerhalb der Reichweite von Kindern an einem trockenen Ort bei einer Temperatur von 0 °C bis + 40 °C auf.

Vor der Lagerung ist folgendes Verfahren einzuhalten:

1. Entfernen Sie sämtliches Material aus der Maschine.
2. Waschen Sie die Maschine gründlich mit Hochdruckwasser, um Schmutz, Schlamm oder Sand zu entfernen.
3. Überprüfen Sie alle rotierenden Teile und entfernen Sie gegebenenfalls verwickeltes Material.
4. Lassen Sie die Maschine einige Minuten lang laufen, um das Innere der Maschine zu trocknen.
5. Heben Sie den Trichter an und verriegeln Sie ihn.
6. Beseitigen Sie Kratzer und Absplitterungen, um Korrosion zu verhindern.

7. AUSTAUSCH UND EINSTELLUNG DER ACHSEN DES SCHNEIDEMESSERS

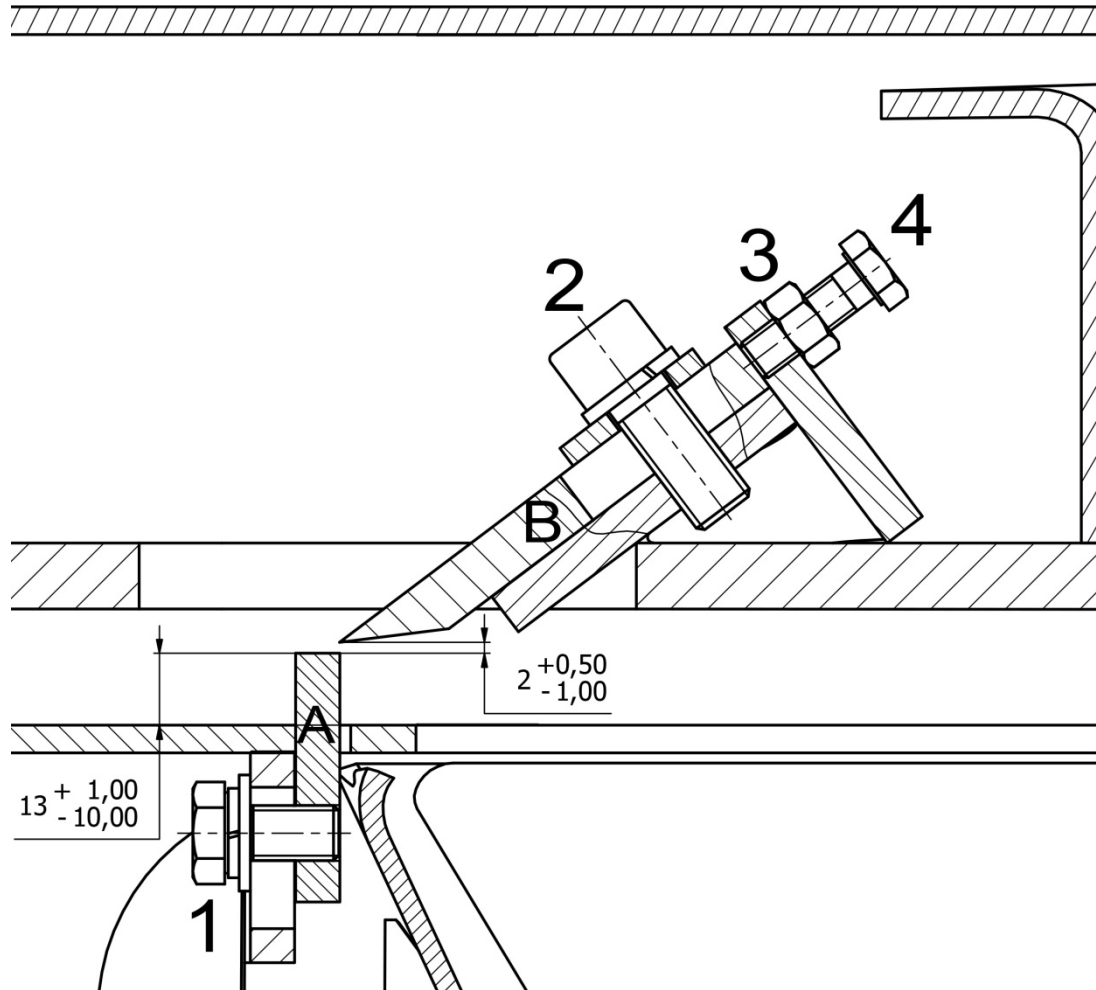
Bevor Sie die Position der Messer einstellen oder diese austauschen, trennen Sie das Gerät von der Stromversorgung und stellen Sie es auf eine stabile, ebene und rutschfeste Oberfläche.

Schema zur Einstellung der Messer:

1. Beginnen Sie mit der Einstellung der Klingen, indem Sie die M12-Feststellschrauben (2) und die M8-Kontermuttern (3) lösen und die M8-Schraube (4) teilweise herausdrehen.

REMET CNC-TECHNOLOGIE

2. Lösen Sie dann die M10-Schrauben (1), mit denen die Gegenklinge (A) befestigt ist, und verlängern Sie die Gegenklinge (A) im Schneidraum von 3 mm für die feinsten Späne bis zu 14 mm für die dicksten Späne. Nachdem Sie die Position der Gegenklinge festgelegt haben, ziehen Sie die Schrauben (1) fest.
3. Wir fahren mit der Einstellung der Schneidmesser fort. Mit den M8-Einstellschrauben (4) stellen wir den Abstand zu der Gegenklinge (A) auf 1 mm bis 2,5 mm ein und ziehen dann die Klinge mit M12-Inbusschrauben fest. Ziehen Sie die Einstellschrauben (4) fest. Hinweis: Jede Klinge (B) muss separat mit dem gleichen Abstand zur Gegenklinge eingestellt werden.



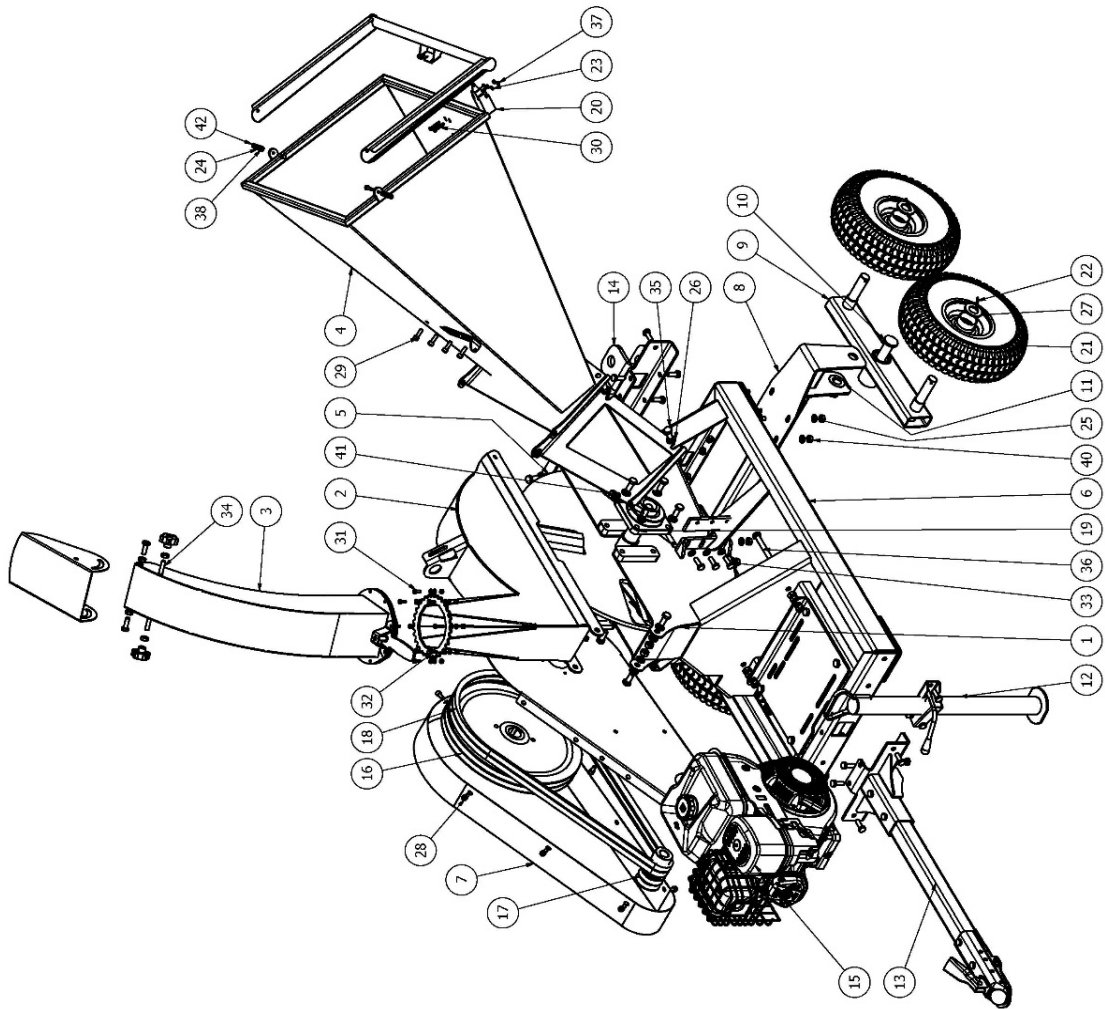
1 – M10-Schraube, 2 – M12-Schraube (Klinge), 3 – M8-Kontermutter, 4 – M8-Schraube,
UND – Gegenmesser, B – Schutzmesser

8. ERSATZTEILE UND MONTAGE

Ersatzteile können direkt beim Hersteller bestellt werden. Geben Sie bei der Bestellung bitte den Gerätetyp an.

REMET CNC-TECHNOLOGIE

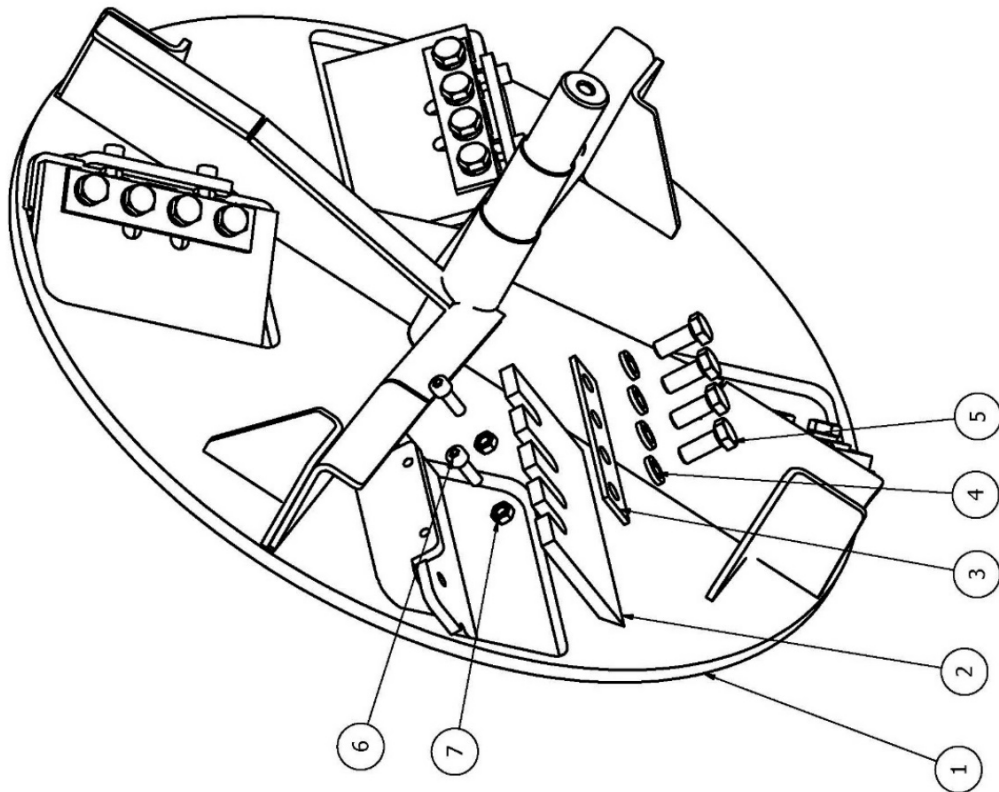
LISTA CZĘŚCI			
LP	NUMER CZĘŚCI	ILOŚĆ	OPIS
1	RT 630 02.000.001	1	Bęben górny
2	RT 630 03.000.001	1	Bęben górny
3	RT 630 04.000.001	1	Włot
4	RT 630 05.000.001	1	Włot
5	RT 630 06.000.001	1	Tarcza
6	RT 630 10.000.001	1	Rama RTE RTS
7	RT 630 11.002-001	1	Osłona RTS
8	P 02.100	1	Mocowanie do ramy
9	P 02.200	2	Zawieszanie belka
10	P 02.01	2	Sworznie
11	P 02.02	2	Podkładka
12		1	Stopa podporowa 48mm
13	P 04.001	1	Dyszel
14	P 03.001	1	Zaczep
15	Lifan 15HP	1	Silnik spalinowy
16	KP 70.2P17	1	Koło pasowe
17	BL700	2	Pasek klinowy
18	LJCF 208	2	Łożysko
19	SND 4112	1	Wyjściownik krętowy
20	350MLK/25	4	Koło pneumatyczne
21	DIN 94	4	Zawleczka 4,8x32
22	DIN 125	2	Podkładka 5,3
23	DIN 125	20	Podkładka 6,4
24	DIN 125	19	Podkładka 10,5
25	DIN 125	18	Podkładka 13
26	DIN 125	4	Podkładka 27
27	DIN 912	10	Sruba M8 x 16
28	DIN 912	4	Sruba M8 x 25
29	DIN 933	2	Sruba M5 x 30
30	DIN 933	6	Sruba M6 x 16
31	DIN 933	6	Sruba M6 x 25
32	DIN 933	27	Sruba M10 x 30
33	DIN 933	6	Sruba M10 x 40
34	DIN 933	19	Sruba M12 x 30
35	DIN 933	2	Sruba M12 x 50
36	DIN 934	2	Nakrętka M5
37	DIN 934	10	Nakrętka M6
38	DIN 934	7	Nakrętka M8
39	DIN 934	36	Nakrętka M10
40	DIN 934	17	Nakrętka M12
41	DIN 985	2	Nakrętka M6
42	DIN 985	2	Nakrętka M6



REMET CNC-TECHNOLOGIE

LISTA CZĘŚCI

LP	NUMER CZĘŚCI	ILOŚĆ	OPIS
1	RT 630 06.00.002	1	Tarcza
2	RT 630 06.000-07	4	Nóż
3	RT 630 06.000-08	4	Docisk noża
4	DIN 127	16	Podkładka 12
5	DIN 933	16	Śruba M12 x 30
6	DIN 912	8	Śruba M8 x 25
7	DIN 934	8	Nakrętka M8



9. WARTUNG UND REINIGUNG



Sicherheitshinweise zur Wartung.

Vor der Durchführung von Wartungs- oder Reparaturarbeiten muss das Gerät von der Stromversorgung getrennt und auf einer stabilen, ebenen und rutschfesten Oberfläche aufgestellt werden. Das Gerät sollte vor und nach jedem Gebrauch gereinigt und die Festigkeit der Schrauben, mit denen die Abdeckungen befestigt sind, überprüft werden.

Die Wartung und Reinigung des Verbrennungsmotors sollte gemäß den im Lieferumfang enthaltenen Originalanweisungen für den Verbrennungsmotor durchgeführt werden.

Allgemeine Wartung und Reinigung

Das Gerät sollte stets sauber gehalten werden. Verwenden Sie zum Reinigen des Geräts nur eine Bürste oder ein Tuch. Verwenden Sie niemals Lösungs- oder Reinigungsmittel.

Überprüfen Sie, ob alle Schutzvorrichtungen und Schutzelemente unbeschädigt und an ihrem Platz sind. Ersetzen Sie sie gegebenenfalls. Achten Sie besonders auf lose und verschlissene Teile. Überprüfen Sie, ob die Schrauben und Muttern fest angezogen sind.

10. ENTSORGUNG UND UMWELTSCHUTZ



Entsorgen Sie das Gerät, das Zubehör und die Verpackung gemäß den Umweltschutzvorschriften an speziellen Entsorgungsstellen.

Das Gerät darf nicht mit dem Hausmüll entsorgt werden. Schützen Sie die Umwelt. Das Gerät sollte bei Ihrer örtlichen Recyclingstelle abgegeben werden. Die Entsorgung ist kostenlos. Weitere Informationen erhalten Sie bei der Entsorgungsstelle. Eine unsachgemäße Entsorgung kann gemäß den örtlichen Vorschriften mit einer Geldstrafe geahndet werden.

11. LÖSUNGEN FÜR BEISPIELPROBLEME

Problem	Mögliche Ursache	Lösung
Das Gerät zieht nicht ein, schneidet keine Äste	Stumpfe Messer. Messer in falscher Richtung eingebaut. Falscher Schleifwinkel.	Schärfen Sie die Messer und montieren Sie sie gemäß der Anleitung
	Messer in falscher Richtung montiert	Montieren Sie die Messer gemäß den Anweisungen.
Falsche Spänegröße	Zu viel oder zu wenig Messerabstand	Schärfen oder ersetzen Sie sie gegebenenfalls
Während des Betriebs sind metallische oder andere störende Geräusche zu hören	Zu viel Schmutz im Inneren des Mechanismus oder mögliche Lagerschäden	Nach dem Trennen der Stromversorgung das Innere des Schredders reinigen. Wenn das Lager beschädigt ist, lassen Sie es von qualifiziertem Personal austauschen
Das Abgasrohr ist verstopft	Die Drehzahl der Schneidscheibe ist zu niedrig	Zustand prüfen der Riemenantriebs
Während des Betriebs sind „Quietschgeräusche“ zu hören	Die Antriebsriemen sind nicht verschlissen oder fehlen Richtig gespannt	Zustand der Riemen prüfen, bei Verschleiß austauschen und mit den Einstellschrauben am Motorunterteil richtig spannen

12. SPANIEN MOTORBETRIEB

GX120, GX140, GX160 ENGINE OPERATING MANUAL, GX200, GX240, GX270, GX340, GX390, GX420, GX690 BRAND LIFAN

1. General safety rules:

- Do not use the engine in enclosed spaces;
 - The motor should not be kept less than one meter away from the materials flammable;
 - Do not smoke when pouring fuel into the tank;
 - During refueling, the engine should be turned off;
- * Refuel so as not to spill fuel on the sides.

2. Before starting the engine:

- Check the oil level;
- In the absence of make up to the highest level (the edge of the fuel injection).
Oil type: 15W40. MOBIL SUPER M1
- Check the fuel level and refuel if not. Fuel type: E95

3. Starting the engine.

- Switch fuel valve to position, ON";
- Move throttle lever slightly;
- Switch suction valve;
- Set the engine switch to " ON."
- Pull the starter handle vigorously

* Turn off suction;

- Adjust throttle lever to desired position;
- Before starting work, the engine should be heated for approx. 2 min.

4. Engine shutdown.

- Move the throttle lever until minimum speed is reached;
- Turn the engine switch to 'OFF';
- Switch the fuel valve to 'OFF'.

5. Maintaining the engine in good condition.

- It is recommended to check the oil level Daily,
- The engine should" reach " at a slow speed, to the first change of oil.
- After the first 10 hours of engine operation, the oil must be changed. Next replacement after every 100 hours of engine operation;
- After 50 hours of engine operation, rinse the air filter sponge, and after another 50 replace the entire filter;
- After every 200 hours of engine operation, the candle must be replaced.

REMET CNC-TECHNOLOGIE

WYMIANA OLEJU ORAZ FILTRA POWIETRZA

LICZBA GODZIN PRACY	WYKONANA CZYNNOSĆ	DATA, PODPIS I PIECZĘĆ SERWISANTA

TYP URZĄDZENIA:.....

NR

.....

NR

DATA SPRZEDAŻY:.....

PODPIS I PIECZĘĆ
SPRZEDAJĄCEGO:.....

WARUNKI GWARANCJI

Zasady i określenia podane niżej są jedynymi, jakie obowiązują przy rozpatrywaniu spraw podlegających gwarancji.
Obowiązkiem nabywcy jest zapoznanie się z warunkami gwarancji.

1. Gwarant naprawi lub wymieni bezpłatnie każdą część lub części silnika, które zostały wadliwie wyprodukowane bądź wykonane z wadliwego materiału.
- Niezależnie od sposobu usunięcia wady, gwarancja trwa dalej przedłużona o czas usuwania jej przez Gwaranta.
2. Naprawa gwarancyjna urządzenia zostanie wykonana przez serwis w ciągu 14 dni od daty dostarczenia sprzętu. Jeżeli usunięcie wady, z powodu jej skomplikowania wymaga znacznego nakładu pracy lub zamówienia nietypowych części zamiennych, termin ten ulegnie stosownemu przedłużeniu, przy czym serwis doloży należytej staranności, aby usunąć wadę w możliwie najkrótszym terminie.
3. Urządzenie oddane do naprawy gwarancyjnej powinno być **czyste i kompletne**. Klient który dostarcza do naprawy sprzęt brudny zobowiązuje się ponieść **koszty czyszczenia maszyny w wysokości 100zł brutto!** W przypadku stwierdzenia braku wszystkich podzespołów, serwis ma prawo odmówić przyjęcia urządzenia do naprawy.
4. Uprawnienia z tytułu gwarancji nie obejmują prawa kupującego do domagania się zwrotu utraconych zysków oraz poniesionych kosztów w związku z wadami rzeczy.
5. Koszty transportu maszyny lub części dostarczanych do naprawy lub wymiany w ramach tej gwarancji muszą być poniesione przez nabywcę.
6. Aby zrealizować gwarancję, klient musi dostarczyć kompletną kartę gwarancyjną (**składa się z 2 stron**) z adnotacją serwisową dotyczącą wymian oleju oraz dowód sprzedaży (paragon, faktura) wraz z datą sprzedaży. W przypadku braku któregoś z powyższych dokumentów **klient zobowiązuje się ponieść koszty naprawy**.
7. Ochronie gwarancyjnej nie podlegają:
 - a) Uszkodzenia powstałe w wyniku niewłaściwej (niezgodnej z instrukcją obsługi) eksploatacji urządzenia;
 - b) Uszkodzenia mechaniczne spowodowane przez użytkownika powstałe wskutek niewłaściwego przechowywania, transportu, niewykonywania zabiegów konserwacyjnych i czynności przeglądów okresowych;
 - c) Uszkodzenia powstałe wskutek czynności konserwacyjno-naprawczych wykonanych samodzielnie przez użytkownika;
 - d) Uszkodzenia powstałe z powodu braku należytej staranności obsługi eksploatacyjnej;
 - e) Uszkodzenia powstałe z winy lub niewiedzy użytkownika;
 - f) Uszkodzenia powstałe w wyniku stosowania niezgodnej z instrukcją obsługi mieszanki paliwowej oraz olejów;
 - g) Uszkodzenia rzeczy powstałe w wyniku naturalnego zużycia będącego konsekwencją użytkowania rzeczy w trakcie prawidłowej eksploatacji, w tym uszkodzenia powłok lakierniczych;
 - h) Uszkodzenia powstałe w wyniku stosowania nieoryginalnych części zamiennych bądź stosowania materiałów eksploatacyjnych nie przeznaczonych do używania z danym produktem.
8. Warunkiem ważności gwarancji są regularne kontrole oraz wymiany oleju typu 10W30 (silnik, wibrator – w zależności od typu urządzenia) i filtra powietrza (zgodnie z dołączoną instrukcją obsługi).

Wymiany oleju i filtra muszą być dokonane tylko w serwisach i stacjach diagnostycznych posiadających takie uprawnienia, udokumentowane datą oraz podpisem i pieczęcią serwisanta.
9. Niedopuszczalne jest zwiększanie limitu obrotów silnika (**obroty powyżej 3300/min powodują utratę gwarancji**).
10. Klient jest zobowiązany do regularnego dokręcania poluzowanych śrub i części.
11. Gwarancja jest ważna od dnia sprzedaży przez 12 miesięcy i podlega warunkom określonym w tej Gwarancji.
12. Niestosowanie się do zaleceń instrukcji obsługi i warunków gwarancji powoduje utratę ważności gwarancji.
13. W sprawie napraw gwarancyjnych proszę dzwonić pod wskazany poniżej numer:

13. GARANTIEKARTE

Gerätesymbol:
Seriennummer:
Herstellungsdatum: 202....
Verkaufsdatum:
Unterschrift des Verkäufers:

Stempel

Garantiebestimmungen:

1. Für dieses Gerät gilt eine Garantie von 24 Monaten. Bei Verwendung in Unternehmen, gewerblicher Nutzung und jeder anderen als privater Nutzung gilt eine verkürzte Garantiezeit (12 Monate).
2. Schäden, die durch natürliche Abnutzung, Überlastung oder unsachgemäße Handhabung entstanden sind, sind von der Garantie ausgeschlossen. Teile, die einer natürlichen Abnutzung unterliegen, sind von der Garantie ausgeschlossen.
3. Voraussetzung für die Inanspruchnahme der Gewährleistungsansprüche ist die Einhaltung der Betriebsanleitung, die Verwendung von geeignetem und qualitativ einwandfreiem Kraftstoff sowie die ordnungsgemäße Inspektion, Reinigung, Wartung, Lagerung und Transport des Geräts.
4. Schäden, die durch Material- oder Herstellungsfehler verursacht wurden, werden kostenlos entweder durch Lieferung eines neuen Geräts oder durch Reparatur behoben. Voraussetzung für die Inanspruchnahme des Garantieservices ist die Übergabe des kompletten Geräts zusammen mit dem Kaufbeleg an das Servicecenter am Firmensitz.
5. Reparaturen, die verursacht werden durch:
 - Verwendung des Häckslers entgegen der Bedienungsanleitung und dem Verwendungszweck,
 - zufälligen oder anderen Ereignissen, für die der Garantiegeber nicht verantwortlich ist
 - bei Verwendung mit einem ineffizienten Stromversorgungssystem
6. Der Garantiegeber kann die Garantie verweigern, wenn:
 - Änderungen vorgenommen wurden,
 - Überhitzung/Blockieren des Verbrennungsmotors,
 - strukturelle Veränderungen vorgenommen wurden,
 - Auftreten von Schäden durch zufällige Ereignisse,
 - Fehlen erforderlicher Angaben und Aufzeichnungen oder deren Änderung in der Garantiekarte,
 - Verwendung des Häckslers entgegen der Bedienungsanleitung und dem Verwendungszweck.
7. Reparaturen, die nicht unter die Garantie fallen, können gegen Entgelt bei unserem Servicecenter in Auftrag gegeben werden. Zur Reparatur werden nur Geräte angenommen, die in einer geeigneten Verpackung geliefert wurden und für die die Transportkosten bezahlt wurden.
8. Im Falle einer Garantiereparatur wenden Sie sich bitte an die Serviceabteilung. Dort erhalten Sie weitere Informationen zu Reklamationen.

9. Die Entsorgung des Geräts erfolgt kostenlos.

14. EU-Konformitätserklärung



REMET CNC Technology
M&P Piekut Sp.k.
www.remetcnc.com

Łowisko, 01.06.2022

DEKLARACJA ZGODNOŚCI UE

Dwie ostatnie cyfry roku naniesienia oznaczenia CE – 22

numer deklaracji: 01/RT/2022

1. Nazwa urządzenia:

rodzaj: Rębak tarczowy do drewna
nazwa: STANDARD
model: RT-630, RTE-630, RTS-630

2. Producent:

REMET CNC Technology M&P Piekut Sp.k.
Łowisko 320A, 36-053 Kamień, POLSKA

3. Niniejsza deklaracja zgodności wydana zostaje na wyłączną odpowiedzialność producenta.

4. Przedmiot deklaracji to maszyna do cięcia gałęzi i odpadów drewnianych.

5. Wymieniony powyżej przedmiot niniejszej deklaracji jest zgodny z odpowiednimi wymaganiami unijnego prawodawstwa harmonizacyjnego

2006/42/WE	DYREKTYWA 2006/42/WE PARLAMENTU EUROPEJSKIEGO I RADY z dnia 17 maja 2006 r. w sprawie maszyn, zmieniająca dyrektywę 95/16/WE
2014/30/UE	DYREKTYWA PARLAMENTU EUROPEJSKIEGO I RADY 2014/30/UE z dnia 26 lutego 2014 r. w sprawie harmonizacji ustawodawstw państw członkowskich odnoszących się do kompatybilności elektromagnetycznej, zastępuje dyrektywę 2004/108/WE
2014/35/UE	Dyrektywa Parlamentu Europejskiego i Rady 2014/35/UE z dnia 26 lutego 2014 r. w sprawie harmonizacji ustawodawstw państw członkowskich odnoszących się do udostępniania na rynku sprzętu elektrycznego przewidzianego do stosowania w określonych granicach napięcia

6. Odniesienia do odniesionych norm zharmonizowanych oraz norm krajowych (lub ich fragmentów), które zastosowano, w stosunku do których deklarowana jest zgodność:

EN 349:1993+A1:2008	Bezpieczeństwo maszyn – Minimalne odstępstwa zapobiegające zgnieceniu części ciała człowieka
PN-EN 349+A1:2008	Bezpieczeństwo maszyn – Minimalne odstępstwa zapobiegające zgnieceniu części ciała człowieka
EN 953:1997+A1:2009	Bezpieczeństwo maszyn – Osłony – Ogólne wymagania dotyczące projektowania i budowy osłon stałych i ruchomych
PN-EN 953+A1:2009	Bezpieczeństwo maszyn – Osłony – Ogólne wymagania dotyczące projektowania i budowy osłon stałych i ruchomych
EN 614-1:2006+A1:2009	Bezpieczeństwo maszyn – Ergonomiczne zasady projektowania – Część 1: Terminologia i zasady ogólne
PN-EN 614+A1:2009	Bezpieczeństwo maszyn – Ergonomiczne zasady projektowania – Część 1: Terminologia i zasady ogólne
EN 614-2:2000+A1:2008	Ergonomiczne zasady projektowania – Część 2: Interakcje między projektowaniem maszyn a zadaniami roboczymi
PN-EN 614-2+A1:2010	Ergonomiczne zasady projektowania – Część 2: Interakcje między projektowaniem maszyn a zadaniami roboczymi
PN-EN 13525+A2:2009	Maszyny leśne – Rębarki do drewna – Bezpieczeństwo
EN 13525:2005+A2:2009	Maszyny leśne – Rębarki do drewna – Bezpieczeństwo
PN-EN 13525+A1:2007	Maszyny leśne – Rębarki do drewna – Bezpieczeństwo
EN ISO 12100:2010	Bezpieczeństwo maszyn – Ogólne zasady projektowania – Ocena ryzyka i zmniejszanie ryzyka
PN-EN ISO 12100:2010	Bezpieczeństwo maszyn – Ogólne zasady projektowania – Ocena ryzyka i zmniejszanie ryzyka
PN-EN ISO 12100:2012	Bezpieczeństwo maszyn – Ogólne zasady projektowania – Ocena ryzyka i zmniejszanie ryzyka
PN-EN ISO 14120:2016-03	Bezpieczeństwo maszyn – Osłony – Ogólne wymagania dotyczące projektowania i budowy osłon stałych i ruchomych
EN ISO 14120:20156	Bezpieczeństwo maszyn – Osłony – Ogólne wymagania dotyczące projektowania i budowy osłon stałych i ruchomych
EN60204-1:2006+A1:2009+AC:2010	Bezpieczeństwo maszyn – Wyposażenie elektryczne maszyn – Część 1: Wymagania ogólne
PN-EN 60204-1:2010	Bezpieczeństwo maszyn – Wyposażenie elektryczne maszyn – Część 1: Wymagania ogólne
EN 601000-6-2:2005	Kompatybilność elektromagnetyczna (EMC) -- Część 6-2: Normy ogólne -- Odporność w środowiskach przemysłowych
PN EN 601000-6-2:2005	Kompatybilność elektromagnetyczna (EMC) -- Część 6-2: Normy ogólne -- Odporność w środowiskach przemysłowych
EN 60529:1991+A1:2009+AC:2010	Stopnie ochrony zapewnianej przez obudowy (Kod IP)
PN-EN 60529:2003	Stopnie ochrony zapewnianej przez obudowy (Kod IP)

7. Osoba upoważniona do przygotowania i przechowywania dokumentacji technicznej:

Krzysztof Piekut
REMET CNC Technology M&P Piekut Sp.k.
Łowisko 320A, 36-053 Kamień, POLSKA

8. Niniejsza deklaracja zgodności jest podstawą do oznakowania wyrobu znakiem **CE**.

Deklaracja wystawiona w oparciu o przeprowadzony proces oceny zgodności. Deklaracja ta odnosi się wyłącznie do maszyny w stanie, w jakim została wprowadzona do obrotu i nie obejmuje części składowych dodanych przez użytkownika końcowego lub przeprowadzonych przez niego późniejszych działań.

W imieniu producenta podpisał:
Łowisko, 01 czerwca 2022
(miejsce i data wystawienia)

Piekut Marek

KOMPLEMENTARIUSZ
(podpis)

Piekut Paweł Tadeusz

KOMPLEMENTARIUSZ
(podpis)

REMET CNC Technology
M&P Piekut Sp.k.
Łowisko 320A, 36-053
Kamień, POLSKA



tel. +48 17 583 63 87
info@remetcnc.com
www.remetcnc.com