



Vibrerende pladekomprimator

Betjeningsmanual

MODELNUMMER: C50 C60 C90

SERIENUMMER: _____

Både modelnummer og serienummer kan findes på hovedetiketten.
Du bør optage dem begge på et sikkert sted til fremtidig brug.

FOR DIN SIKKERHED

LÆS OG FORSTÅ HELE MANUALEN FØR MASKINEN BETJENES

INDHOLDSFORTEGNELSE

Indledning	1
Specifikationer	1
Symboler	1
Sikkerhed	2
Generelle sikkerhedsregler	2
Specifikke sikkerhedsregler	4
Indhold medfølgende	5
Forsamling	5
Kend din komprimator	8
Funktioner og kontroller	8
Komprimatordrift	9
Opretholdelse	10
Opbevaring	13
Løft/Transport	13
Fejlfinding	14
Dele tidsplan	15

INDLEDNING

Din nye vibrerende pladekomprimator vil mere end tilfredsstillende dine forventninger. Det er blevet fremstillet under strenge kvalitetsstandarder for at opfylde overlegne præstationskriterier. Du vil finde det nemt og sikkert at betjene, og med ordentlig pleje vil det give dig få mange års pålidelig service



Læs hele denne betjeningsvejledning omhyggeligt igennem, før du tager din nye enhed i brug. Vær særlig opmærksom på advarslerne og advarslerne

Forpligtelsen til kvalitet er designet til detaljerne: forstærket selvrensende bundplade, motorolieaftapningsslange, lukket kilerembeskyttelse, selvjusterende centrifugalkobling og foldehåndtag. En række nyttigt tilbehør muliggør bruge i alle slags applikationer.

Pladekomprimatoren tilføjer energitilden løse jord eller andre materialer for at øge dens tæthed og bæreevne, hovedsageligt bruges til mindre reparations- og vedligeholdelsesarbejde. Den løse jord eller partikler

r flyttes eller omarrangeres på en bestemt måde tæt på hinanden for at undgå indespærret luft eller hulrum. Det øger bæreevnen. Mindsker vandudsivning, forhindrer jordsætning Den er ideel til komprimering af granuleret jord, sand, grus, knust tilslag og blandet jord.



Disse komprimatorer er ikke beregnet til at blive brugt på sammenhængende jord som ler eller hårde overflader som beton.

Motorproducenten er ansvarlig for alle motorrelaterede problemer med hensyn til ydeevne, effekt, specifikationer, garanti og service. Se venligst motorproducentens ejer-/brugervejledning, pakket separat med din enhed, for at få flere oplysninger.

Specifikationer

varenr.	C50	C60	C90
Plade størrelse	490x320mm	510x370mm	540x420mm
Centrifugal kraft	8200N	11000N	13000N
Exciter Speed	5900vpm	5500vpm	5500vpm
Rejsehastighed	15m/min	15m/min	10m/min
Motor	78.5cc	196cc	196cc
Operationsvægt	49kg	59kg	82kg

MILJØMÆSSIG



Genbrug uønskede materialer i stedet for at bortskaffe dem som affald. Alt værktøj, slanger og emballage skal tages i brug, afleveres til det lokale genbrugscenter og bortskaffes på en miljømæssig forsvarlig måde.

SYMBOLER

Typeskiltet på din maskine kan vise symboler. Disse repræsenterer vigtig information om produktet eller instruktioner om dets brug



Læs denne brugsanvisning omhyggeligt



Brug sikkerhedsudstyr. Bær altid øjen- og høreværn, sikkerhedsfodtøj, handsker og hjelme.



Det er forbudt at fjerne eller ændre beskyttelsesanordningerne og sikkerhedsanordningerne.



Holdes væk fra roterende dele.



Rør ikke ved dele, der er varme under drift. Det kan medføre alvorlige forbrændinger.



Ryg ikke eller hav åben ild. Vær yderst forsigtig ved opbevaring, håndtering og brug af brændstoffer, da de er meget flygtige og eksplosive i damptilstand.



Hold børn og omkringstående på afstand.

SIKKERHED

Generelle sikkerhedsregler

Forstå din maskine

Læs og forstå betjeningsvejledningen og etiketterne på maskinen. Lær dens anvendelse og begrænsninger samt de specifikke potentielle farer, der er særlige for den.

Vær grundigt fortrolig med betjeningselementerne og deres korrekte funktion. Ved, hvordan du stopper maskinen og frakobler betjeningsknapperne hurtigt.

Sørg for at læse og forstå alt instruktioner og sikkerhedsforanstaltninger som beskrevet i motormanualen, pakket separat med din enhed. Forsøg ikke at betjene maskinen, før du fuldt ud forstår, hvordan motoren betjenes og vedligeholdes korrekt, og hvordan du undgår utilsigtede kvæstelser og/eller ejendomsskader.

Arbejdsområde

Start eller lad aldrig motoren køre i et lukket område. Udstødningsgasserne er farlige og indeholder kulilte, en lugtfri og dødbringende gas. Brug kun denne enhed i et godt ventileret udendørs område.

Betjen aldrig maskinen uden godt udsyn eller lys.

Personlig sikkerhed

Betjen ikke maskinen, mens du er påvirket af stoffer, alkohol eller anden medicin, der kan påvirke din evne til at bruge den korrekt.

Klæd dig ordentligt på. Bær tunge lange bukser, støvler og handsker. Bær ikke løstsiddende tøj, korte bukser, smykker af nogen art. Fastgør langt hår, så det er over skulderhøjde. Hold dit hår, tøj og handsker væk fra bevægelige dele. Løst tøj, smykker eller langt hår kan blive fanget i bevægelige dele.

Tjek din maskine, før du starter den. Hold afskærmninger på plads og i funktionsdygtig stand. Sørg for, at alle møtrikker, bolte osv. er forsvarligt spændt.

Betjen aldrig maskinen, når den trænger til reparation eller er i dårlig mekanisk stand. Udskift beskadigede, manglende eller defekte dele før brug.

Tjek for brændstoftækager. Hold maskinen i sikker arbejdstilstand.

Brug ikke maskinen, hvis motorens kontakt ikke tænder eller slukker for den. Enhver benzindrevet maskine, der ikke kan styres med motorkontakten, er farlig og skal udskiftes.

Lav en vane med at kontrollere, at nøgler og justeringsnøgler er fjernet fra maskinens område, før den startes. En skruenøgle eller en nøgle, der efterlades fastgjort til en roterende del af maskinen, kan resultere i personskade.

Vær opmærksom, hold øje med, hvad du laver, og brug din sunde fornuft, når du betjener maskinen.

Gå ikke for langt. Betjen ikke maskinen, mens du er barfodet, eller når du bærer sandaler eller lignende letvægtsfodtøj. Bær beskyttelsesfodtøj, der vil beskytte dine fødder og forbedre dit fodfæste på glatte overflader. Hold hele tiden ordentligt fodfæste og balance. Dette giver bedre kontrol over

maskinen i uventede situationer.

Undgå utilsigtet start. Sørg for, at motorens kontakt er slukket, før du transporterer maskinen eller udfører nogen form for vedligeholdelse eller service på enheden. Transport eller udførelse af vedligeholdelse eller service på en maskine med tændt tænding inviterer

ulykker.

Brændstofsikkerhed

Brændstof er meget brandfarligt, og dets dampe kan eksplodere, hvis det antændes. Tag forholdsregler ved brug for at reducere risikoen for alvorlig personskade.

Når du genopfylder eller tømmer brændstoftanken, skal du bruge en godkendt brændstofbeholder, mens du er i et rent, godt ventileret udendørs område. Ryg ikke, eller tillad ikke gnister, åben ild eller andre antændelseskilder i nærheden af området, mens du fylder brændstof på eller betjener enheden. Fyld aldrig brændstoftanken indendørs.

Hold jordede ledende genstande, såsom værktøj, væk fra udsatte, strømførende elektriske dele og forbindelser for at undgå gnister eller buedannelse. Disse hændelser kan antænde dampe eller dampe.

Stop altid motoren og lad den køle af, før du fylder brændstoftanken. Fjern aldrig dækslet på brændstoftanken eller påfyld brændstof, mens motoren kører, eller når motoren er varm. Betjen ikke maskinen med kendte utætheder i brændstofsyste­met.

Løsn langsomt brændstoftankens dæksel for at lette trykket i tanken.

Overfyld aldrig brændstoftanken (der må ikke være brændstof over det øvre grænsemærke).

Sæt alle brændstoftank- og beholderdæksler på igen, og tør spildt brændstof op. Betjen aldrig enheden uden brændstofdækslet sikkert på plads.

Sæt alle brændstoftank- og beholderdæksler på igen, og tør spildt brændstof op. Betjen aldrig enheden uden brændstofdækslet sikkert på plads.

Undgå at skabe en antændelseskilde for spildt brændstof.

Hvis der spildes brændstof, skal du ikke forsøge at starte motoren, men flytte maskinen væk fra spildområdet og undgå at skabe en antændelseskilde, indtil brændstofdampe er forsvundet.

Opbevar brændstof i beholdere, der er specielt designet og godkendt til dette formål.

Opbevar brændstof på et køligt, godt ventileret område, sikkert væk fra gnister, åben ild eller andre antændelseskilder.

Opbevar aldrig brændstof eller maskine med brændstof i tanken inde i en bygning, hvor dampe kan nå en gnist, åben ild eller enhver anden antændelseskilde, såsom en vandvarmer, ovn, tørretumbler og lignende. Lad motoren køle af, før den opbevares i et kabinet.

Maskinbrug og pleje

Saml eller bær aldrig en maskine, mens motoren kører.

Tving ikke maskinen. Brug den korrekte maskine til din applikation. Den korrekte maskine vil gøre arbejdet bedre og sikrere med den hastighed, den er designet til.

Ændre ikke motorregulatorens indstillinger eller overdrev motoren. Regulatoren kontrollerer den maksimale sikre driftshastighed for motoren.

Kør ikke motoren ved høj hastighed, når du ikke banker.

Læg ikke hænder eller fødder i nærheden af roterende dele.

Undgå kontakt med varmt brændstof, olie, udstødningsgasser og varme overflader. Rør ikke ved motoren eller lyddæmperen.

Disse dele bliver ekstremt varme ved drift.

De forbliver varme i kort tid, efter du har slukket for enheden. Lad motoren køle af, før du udfører vedligeholdelse eller foretager justeringer.

Hvis maskinen skulle begynde at lave en usædvanlig lyd eller vibration, skal du straks slukke for motoren, frakoble tændrørskablet og kontrollere årsagen. Usædvanlig støj eller vibrationer er generelt en advarsel om problemer.

Brug kun tilbehør og tilbehør, der er godkendt af producenten. Undladelse af at gøre det kan resultere i personskade.

Vedligehold maskinen. Tjek for fejljustering eller fastklæbning af bevægelige dele, brud på dele og enhver anden tilstand, der kan påvirke maskinens drift. Hvis maskinen er beskadiget, skal den repareres før brug. Mange ulykker skyldes dårligt vedligeholdt udstyr.

Hold motoren og lyddæmperen fri for græs, blade, for meget fedt eller kulstofophobning for at reducere risikoen for brandfare.

Overhæld eller sprøjt aldrig enheden med vand eller anden væske. Hold håndtagene tørre, rene og fri for snavs. Rengør efter hver brug.

Overhold korrekt bortskaffelseslove og regler for gas, olie osv. for at beskytte miljøet.

Opbevar inaktiv maskine utilgængeligt for børn og tillad ikke personer, der ikke er bekendt med maskinen eller disse instruktioner, at betjene den. Maskinen er farlig i hænderne på utrænede brugere.



Service

Før rengøring, reparation, eftersyn eller justering skal du slukke for motoren og sikre dig, at alle bevægelige dele er standset. Sørg altid for, at motorens kontakt er i positionen "OFF". Frakobl tændrørskablet, og hold kablet væk fra stikket for at forhindre utilsigtet start.

Få din maskine eftersat af kvalificeret reparationspersonale, der kun bruger identiske reservedele.

Dette vil sikre, at maskinens sikkerhed opretholdes.

Specifikke sikkerhedsregler

Hold hænder, fingre og fødder væk fra bundpladen for at undgå skader. Tag godt fat i håndtaget på pladekomprimatoren med begge hænder. Hvis begge hænder holder i håndtaget, og dine fødder er fri af komprimatorbasen, kan dine hænder, fingre og fødder ikke blive skadet af komprimatorbasen.

Betjen altid maskinen bagfra, gå aldrig forbi eller stå foran maskinen, når motoren kører.

Placer aldrig værktøj eller andre genstande under pladekomprimatoren.

Hvis enheden rammer et fremmedlegeme, skal du stoppe motoren, frakoble tændrøret, inspicere maskinen grundigt for eventuelle skader og reparere skaden, før du genstarter og betjener maskinen.

Overbelast ikke maskinens kapacitet ved at komprimere for dybt i en enkelt omgang eller med for høj hastighed.

Betjen aldrig enheden ved høje transporthastigheder på hårde eller glatte overflader.

Udvis ekstrem forsigtighed, når du kører på eller krydser grusveje, gåture eller veje. Vær opmærksom på skjulte farer eller trafik. Bær ikke

passagerer.

Forlad aldrig driftspositionen og lad pladekomprimatoren være uden opsyn, når motoren kører.

Stop altid motoren, når komprimeringen er forsinket, eller når du går fra et sted til et andet.

Hold dig væk fra kanten af grøfter og undgå handlinger, der kan få pladekomprimatoren til at vælte.

Kør altid forsigtigt op ad skråninger, i en direkte bane og i bakgear for at forhindre, at pladekomprimatoren vælter over på operatøren.

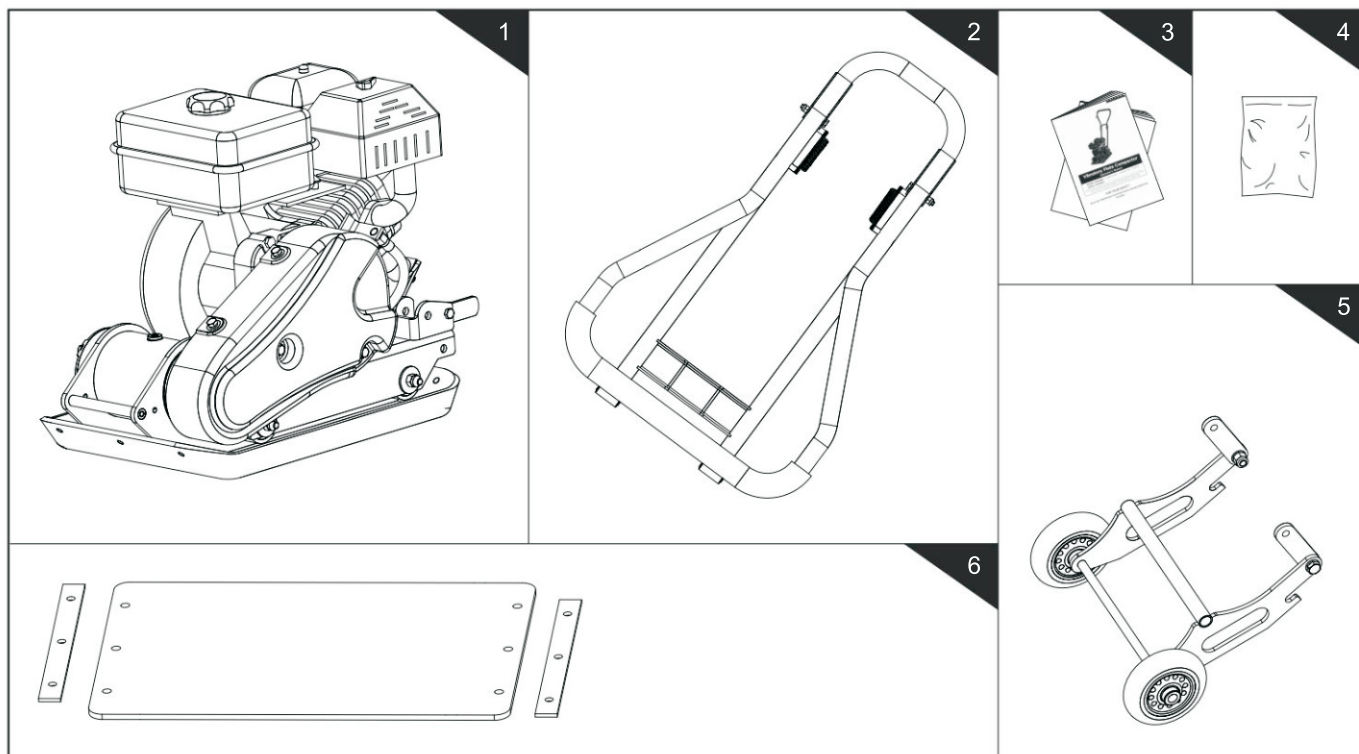
Parker altid enheden på en fast og plan overflade, og sluk for værktøjet.

For at reducere eksponeringen for vibrationer skal du begrænse arbejdstiden og tage periodiske pauser for at minimere gentagelser og hvile din hånd. Reducer hastigheden og kraften, hvor du laver den gentagne bevægelse.

Prøv at udfylde hver dag med jobs, hvor betjening af håndholdt strømudstyr ikke er påkrævet.

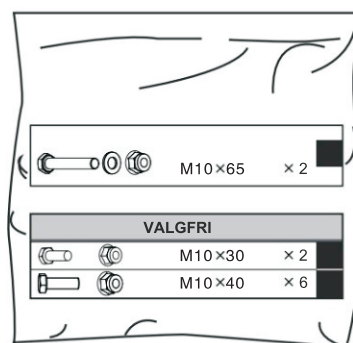
INDHOLD LEVERET

Pladekomprimatoren leveres delvist samlet og sendes i omhyggeligt pakket karton. Når alle delene er blevet fjernet fra kartonen, skal du have:



1. Pladekomprimatorchassis med motor og transmission
2. Håndtag
3. Betjeningsvejledning og motormanual

4. Hardwaretaske, inkl

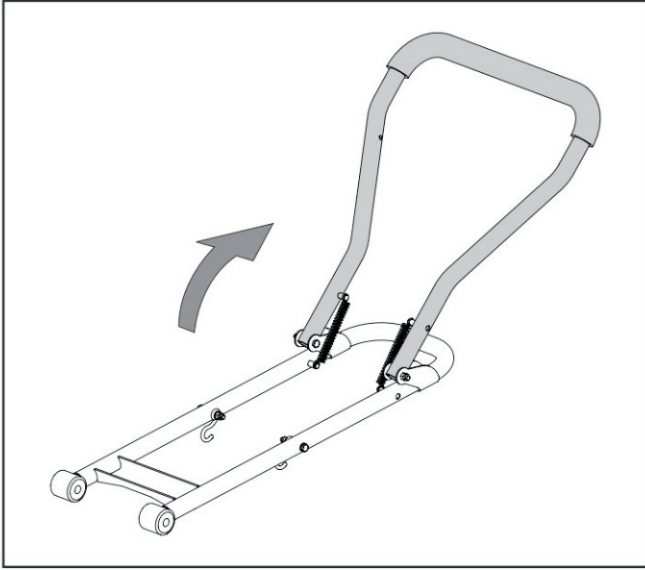


5. Sæt til foldehjul (valgfrit)
6. Paving Pad Kit (valgfrit)

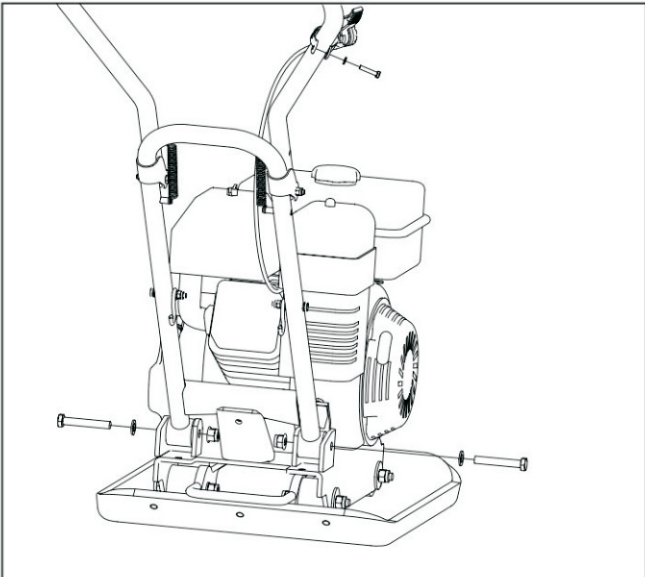
FORSAMLING

Ved at følge monteringsvejledningen nedenfor, samler du pladekomprimatoren på få minutter.

Håndtag



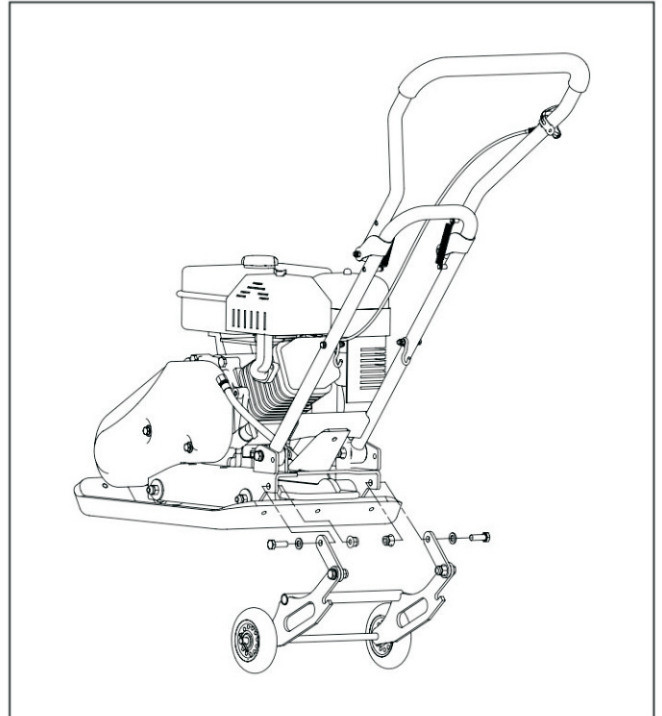
1. Fold håndtaget ud som vist.



M10 x 65 x 2

2. Monter håndtaget som vist. Lav håndtaget
Ender stikker ind i kanalerne fra motordækket. Placer flade spændeskiver 10 efterfulgt af sekskantbolte M10x65 på ydersiden, og spænd med låsemøtrikker M10 på indersiden.
3. Fastgør gashåndtaget på det øvre håndtag med en møtrik M4 og en bolt M4x5.
4. Fastgør gasreguleringskablet med kabel fastgørelsesmidler.

Foldehjulssæt (valgfrit)

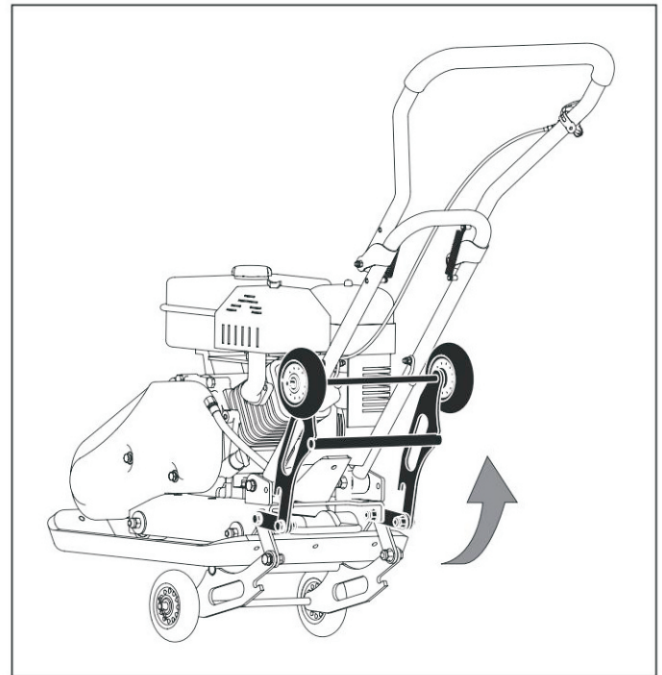


M10x30

x 2

Indstil hullerne i linkpladerne og motordækket. Skub bolte M10x30 gennem hullerne fra den ene side, og lås derefter møtrikker M10 fra den anden side.

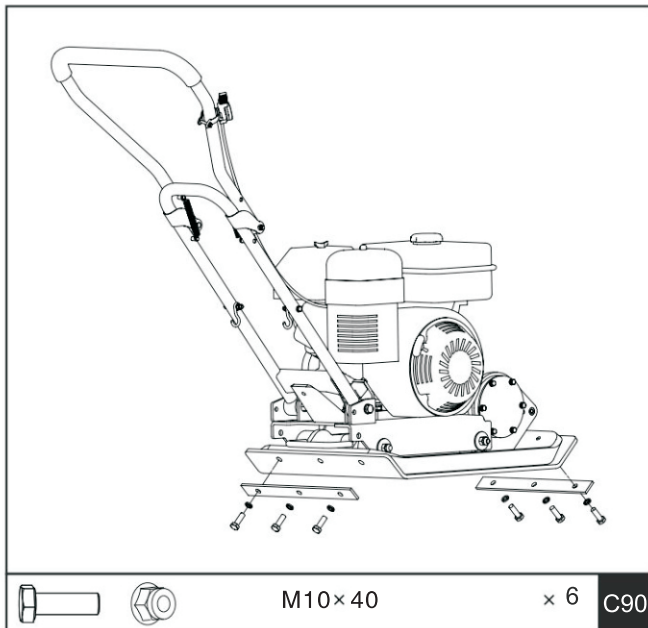
Stram ned.



Før komprimering foldes hjulsettet op som vist.

Paving Pad Kit (valgfrit)

Den gennemsigtige gummibelægningspude gør det muligt at komprimere betonbelægningsplader, sten, mursten og blokke lydløst og forsigtigt.



Fastgør brobelægningspuden på bundpladen som vist. Juster hullerne i bundpladen, belægningspladen og klemmepladerne, og fastgør den med låsemøtrikker 10 og bolte M10x40.

Motorolie



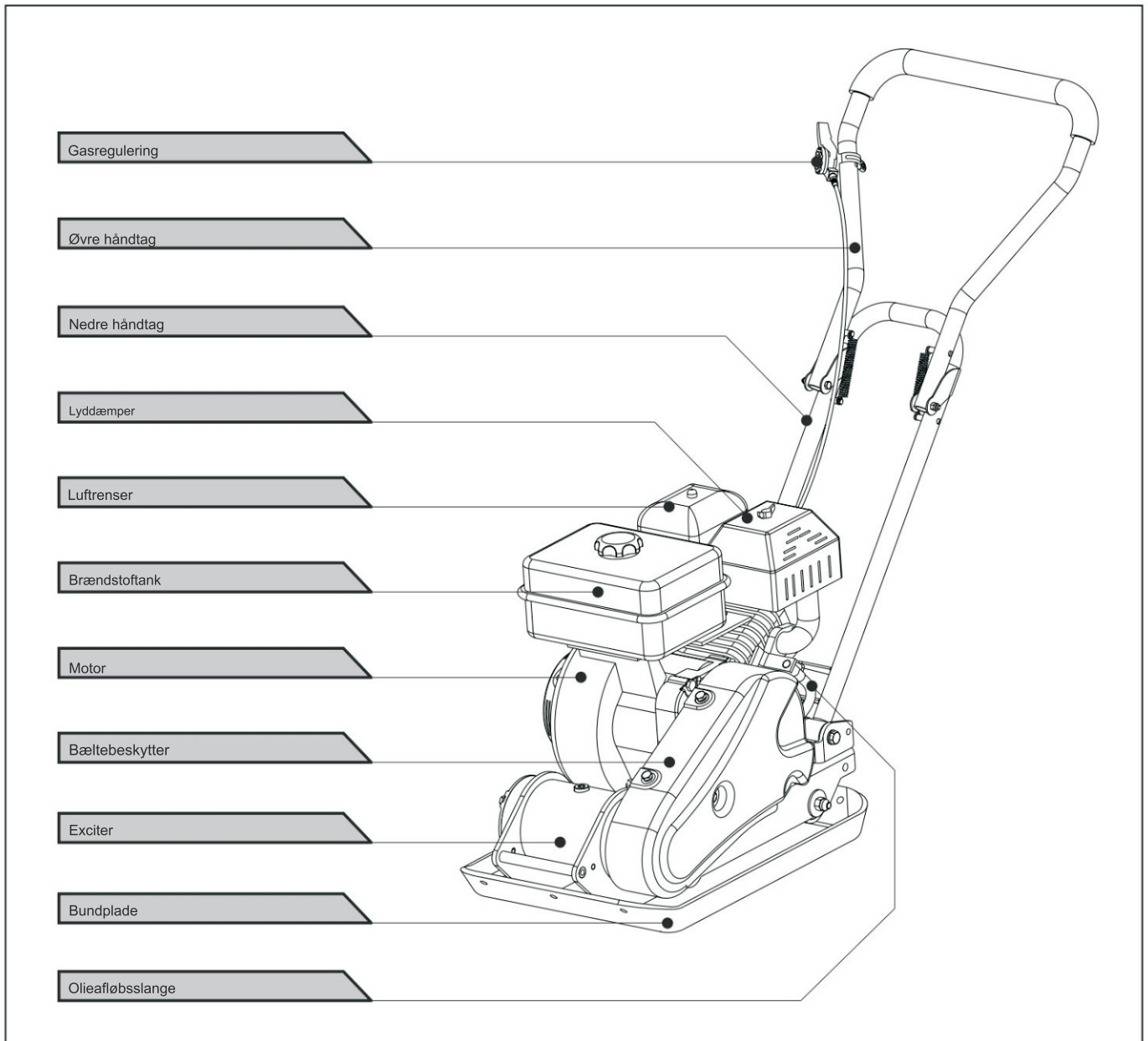
Olien er blevet drænet til forsendelse.

Undladelse af at fylde motorbrønden med olie før start af motoren vil resultere i permanent skade og vil ugyldiggøre motorgarantien.

Påfyld olie i henhold til motormanualen, der er pakket separat med din komprimator.

KEND DIN KOMPAKTOR

Funktioner og kontroller



Brændstofventil kontrol

Brændstofventilen åbner og lukker passagen mellem brændstoftanken og karburatoren. Brændstoffet ventilhåndtaget skal være i positionen ON, for at motoren kan køre. Når motoren ikke er i brug, skal du lade brændstofventilhåndtaget stå i OFF-position for at forhindre oversvømmelse af karburatoren og for at reducere muligheden for brændstoffækage.

Gasregulering

Gashåndtaget styrer motorhastigheden. Bevægelse af gashåndtaget får motoren til at køre hurtigere eller langsommere.

Motorkontakt

Motorkontakten aktiverer og deaktiverer tændingssystemet. Motorkontakten skal være i positionen ON, for at motoren kan køre. Motoren standses ved at dreje motorkontakten til OFF-positionen.

Chokerhåndtag

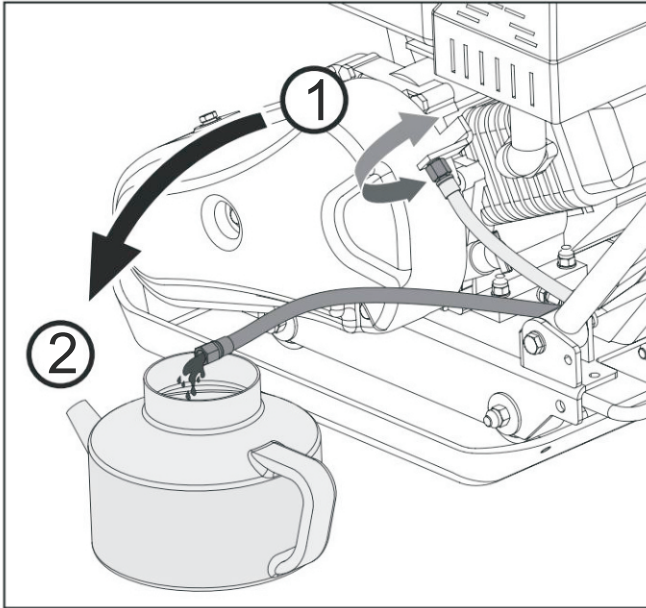
Chokerhåndtaget åbner og lukker chokerventilen i karburatoren. Den lukkede position beriger brændstofblandingen til start af en kold motor.

Den åbne position giver den korrekte brændstofblanding til drift efter start og til genstart af en varm motor. Nogle motorapplikationer bruger en fjernmonteret choker i stedet for det motormonterede chokerhåndtag.

Rekylstartergreb

Ved at trække i startgrebet aktiveres rekylstarteren for at starte motoren.

Olieafløbslange



Kørsel af motoren med snavset olie kan forårsage for tidligt slid på motoren og svigt. Det er ekstremt vigtigt at skifte olie regelmæssigt. Den fleksible olieaftapningsslange er udstyret til at dræne olie i passende beholder.

Exciter

En excentrisk vægt monteret på exciter-akslen indeholdt i exciter-huset drives ved høj hastighed af et koblings- og remdrev. Denne akselomdrejning med høj hastighed forårsager den hurtige løftning og nedadgående bevægelse af maskinen samt bibringer en fremadgående bevægelse.

Kompaktordrift

Tilsætning af brændstof

Fyld brændstoftanken som anvist i den separate motormanual, der er pakket med pladekomprimatoren.

En mere detaljeret beskrivelse af motorens drift og alle relaterede forholdsregler og procedurer kan findes i motormanualen, der er pakket separat med enheden.

Starter motor

1. Flyt brændstofventilens håndtag til positionen ON.
2. For at starte en kold motor flyttes chokeren til LUK position.
For at genstarte en varm motor, lad chokerhåndtaget stå i positionen ÅBEN.
3. Flyt gashåndtaget væk fra SLOW-positionen, ca. 1/3 af vejen mod FAST-positionen.
4. Drej motorkontakten til positionen ON.
5. Betjen starteren.

Rekylstarter

Træk let i startgrebet, indtil du mærker modstand, træk derefter hurtigt, og sæt startgrebet forsigtigt tilbage.

Hvis chokerhåndtaget er blevet flyttet til positionen LUK for at starte motoren, skal du gradvist flytte det til åben position, efterhånden som motoren varmer op.

Drift



Betjen ikke pladen på beton eller på ekstremt hårde, tørre, komprimerede overflader. Pladen vil hoppe i stedet for at vibrere og kan beskadige både pladen og motoren.

1. Når motoren er varmet op, skal du trække i gashåndtaget for at accelerere motorhastigheden. Pladen vil begynde at vibrere og bevæge sig fremad.
2. Pladekomprimatoren er designet til at køre med et motoromdrejningstal (motorens startaksel) på 3600 rpm (normalt betragtet som fuld gas). Kørsel af motoren ved lavere omdrejninger vil resultere i et fald i komprimeringskraften og lavere kørehastighed. Det vil skabe overdrevne "u-synkroniserede" vibrationer, hvilket resulterer i dårlig komprimering, manøvreedygtighed, overdreven slid på maskinen og ubehag for operatøren.
3. Under drift skal du styre maskinen, men lad komprimatoren gøre arbejdet. At bære ned på håndtaget er unødvendigt og forårsager slid på støddæmpere.

4. På jævne overflader bevæger komprimatoren sig hurtigt fremad. På ujævne overflader eller skråninger kan et let fremadrettet tryk på håndtaget være nødvendigt for at hjælpe komprimatoren med at bevæge sig fremad.
5. Antallet af gennemløb, der kræves for at nå et ønsket komprimeringsniveau, vil afhænge af jordens type og fugtindhold. Maksimal jordkomprimering er nået, når der bemærkes for stort tilbageslag.



Når du bruger en komprimator på asfalt, kræves et vandsprinklersæt for at forhindre bundpladen i at klæbe til den varme asfaltoverflade.



Når du bruger plade på belægningssten, skal du fastgøre en pude til bunden af pladen for at forhindre flisning eller slibning af overfladen af stenene. En speciel urethanpude designet til dette formål fås som valgfrit tilbehør.



Mens en vis mængde fugt i jorden er nødvendig, kan overdreven fugt få jordpartikler til at klæbe sammen og forhindre god komprimering. Hvis jorden er ekstremt våd, så lad den tørre lidt, før den komprimeres.



Hvis jorden er så tør, at den danner støvskyer under betjening af pladen, bør der tilsættes noget fugt til jordmaterialet for at forbedre komprimeringen. Dette vil også reducere service til luftfilteret.

Stopper motor

For at stoppe motoren i en nødsituation skal du blot dreje motorkontakten til OFF-positionen. Under normale forhold skal du bruge følgende procedure.

1. Flyt gashåndtaget til SLOW positionen.
2. Lad motoren gå i tomgang i et eller to minutter.
3. Drej motorkontakten til positionen OFF.
4. Drej brændstofventilens håndtag til positionen OFF.



Flyt ikke chokeren til LUK at stoppe motoren. Bagslag eller motorskade kan forekomme.

Tomgangshastighed

Indstil gashåndtaget til sin "lave" position for at reducere belastningen på motoren, når komprimering ikke udføres. Sænkning af motorhastigheden for at køre motoren i tomgang vil hjælpe med at forlænge motorens levetid, samt spare brændstof og reducere maskinens støjniveau.

OPRETHOLDELSE

Vedligeholdelse af din komprimator vil sikre lang levetid for maskinen og dens komponenter.

Forebyggende vedligeholdelse

1. Sluk motoren. Motoren skal være kølig.
2. Hold motorens gashåndtag i sin LANGSOME position, og fjern tændrørskablet fra tændrøret og fastgør det.
3. Efterse pladekomprimatorens generelle tilstand. Tjek for løse skruer, forkert justering eller binding af bevægelige dele, revnede eller ødelagte dele og enhver anden tilstand, der kan påvirke dens sikre drift.
4. Fjern alt snavs fra pladekomprimatoren med en blød børste, støvsuger eller trykluft. Brug derefter en letvægtsmaskineolie af førsteklasses kvalitet til at smøre alle bevægelige dele.
5. Rengør bunden af komprimatorbunden, så snart den begynder at opsamle jord, der komprimeres. Enheden kan ikke gøre et godt stykke arbejde, hvis bundfladen ikke er glat og ren.
6. Udskift tændrørskablet.



Brug aldrig en "højtryksrensere" til at rengøre din pladekomprimator. Vand kan trænge ind i tætte områder af enheden og forårsage skade på spindler, remskiver, lejer eller motoren. Brugen af højtryksrensere vil resultere i forkortet levetid og reducere serviceevnen.

Kontrol af kilerem(er)

For at sikre optimal kraftoverførsel fra motoren til den excentriske aksel skal kileremmen(e) være i god stand og fungere under korrekt spænding.

1. Sluk motoren. Motoren skal være kølig.
2. Fjern remskærmen for at få adgang til kileremmen(e).
3. Tjek tilstanden af kileremmen(e). Hvis en kilerem er revnet, flosset eller glaseret, skal den udskiftes så hurtigt som muligt.
4. Tjek kileremmens spænding ved at klemme dem i midten. Den normale afbøjning på hver side skal være 9 mm (3/8") til 13 mm (1/2") med moderat tryk fra din tommelfinger eller finger.



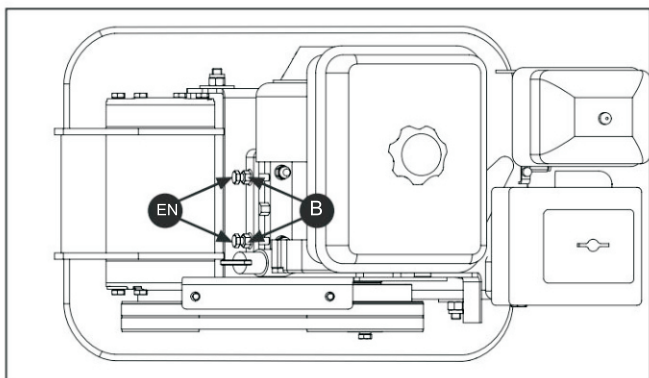
På nye maskiner eller efter montering af en ny rem skal remspændingen kontrolleres efter de første 20 timers drift. Kontroller og juster bæltet hver 50 timer derefter.

Spænding af kilerem(er)

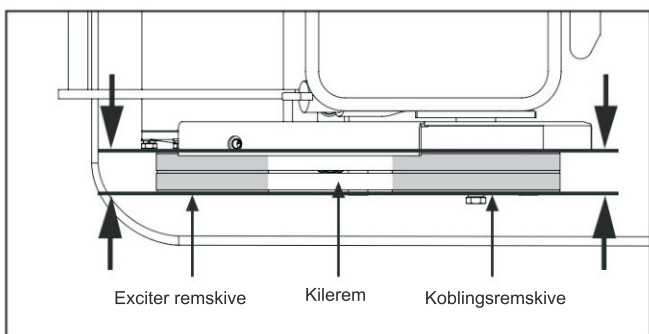
Korrekt remspænding er afgørende for god ydeevne.

Korrekt justering vil sikre lang bandlevetid. For meget eller for lidt remspænding vil forårsage for tidlig remsvigt.

1. Løsn 4 motormonteringsbolte (må ikke fjernes) kun nok til at bevæge motoren fremad.



2. Løsn kontramøtrikkerne B, så der er tilstrækkelig plads mellem møtrikken og beslaget.
3. Skub motoren mod bagsiden af pladen ved at dreje justeringsboltene A for at fjerne eventuel slæk i kileremmen(e).



Når du justerer remmen/remmene, skal du sørge for, at koblingsremskiven er på linje med magnetremskiven.

4. Når kileremsspændingen er korrekt, spændes kontramøtrikkerne B mod beslaget.
5. Spænd motorophængets bolte.
6. Udskift bæltebeskytteren.



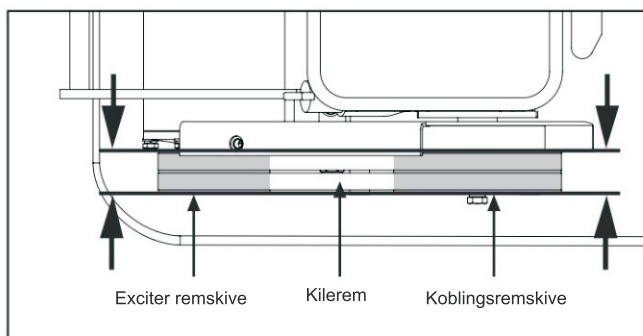
Hvis justeringsboltene ikke har flere justeringer tilbage, skal remmen(e) muligvis udskiftes.

Udskiftning af kilerem(er)



For #C50& #C60&C90 skal begge kileremme udskiftes på samme tid, fordi de vil slides jævnt ved normal brug. Arbejd på et bælte ad gangen.

1. Løs 4 motormonteringsbolte (må ikke fjernes) kun nok til at bevæge motoren fremad.
2. Løsn kontramøtrikkerne B og boltene A vist i ovenstående figur.
3. Skub motoren mod forsiden af pladen og slip den eller de gamle kilerem(er) af hjulremskiven og monter den(e) nye kilerem(er) på deres plads.
4. Placer kileremmen(e) over motorremskiven.
5. Flyt motoren tilbage.



Når du justerer remmen/remmene, skal du sørge for, at koblingsremskiven er på linje med magnetremskiven.

6. Når kileremsspændingen er korrekt, stram kontramøtrikkerne B og motormonteringsboltene.
7. Udskift remskærmen.

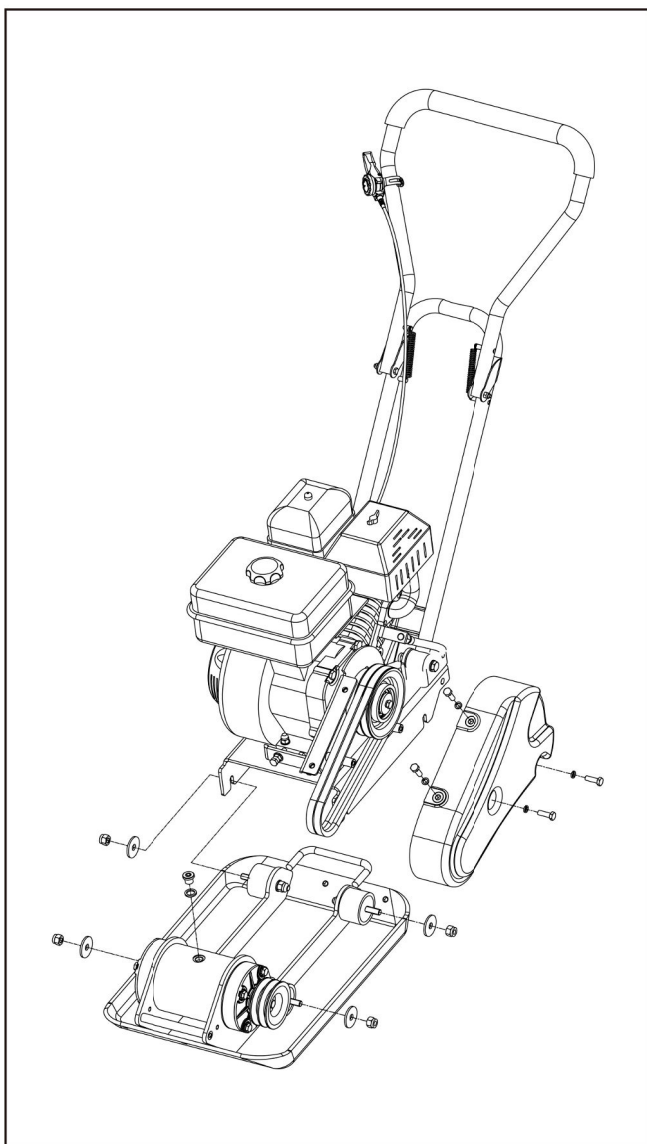


Når du fjerner eller monterer drivremmen(e), skal du passe på ikke at få fingrene i klemme mellem remmen og remskiven.

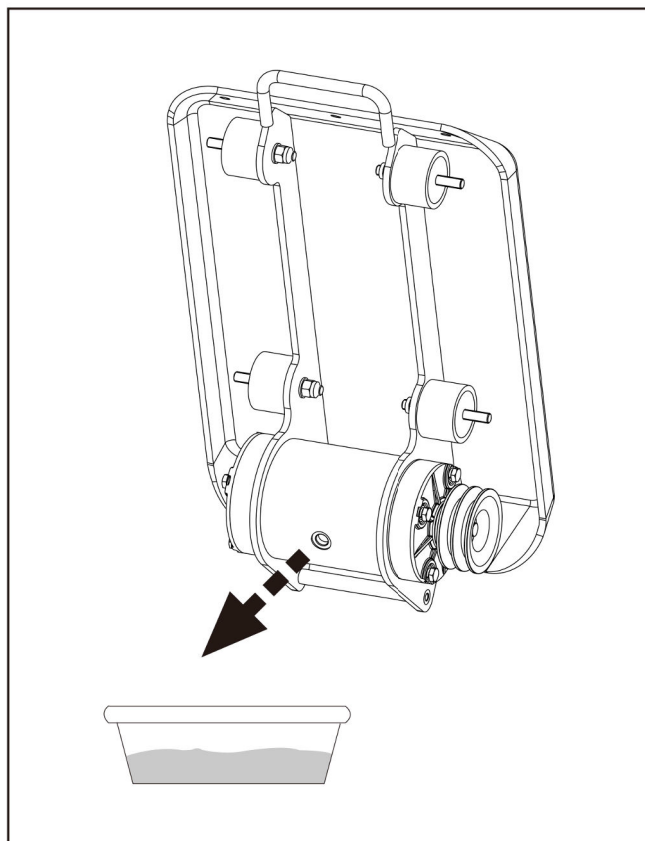
Exciter smøring

Exciter nousing er præserviceret ved hjælp af autom atisk transmissionsvæske Dextron II, Mercon, EXXON(ESSO)NUTO H-32 eller tilsvarende. Skift væske efter 400-500 timers drift.

1. Lad exciteren køle af, før du skifter exciterolie

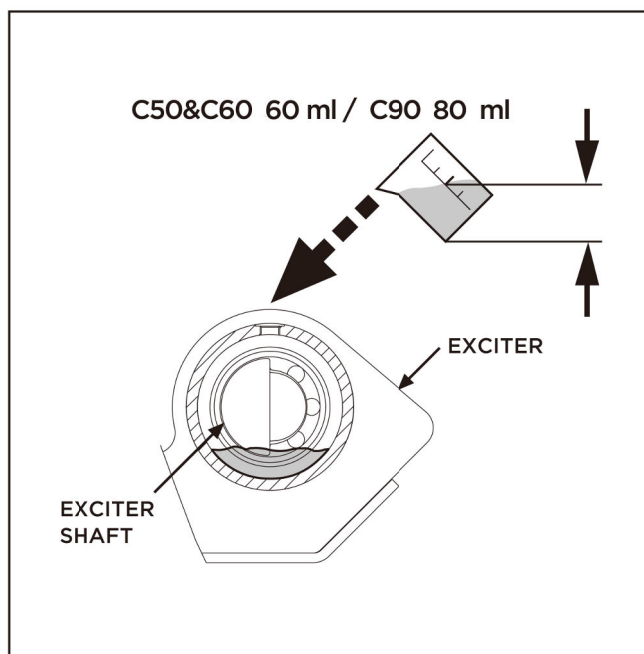


2. Fjern remskærmen og kilerremmen(e)
3. Fjern boltene, der holder skjoldet til huset
4. Løft hele dækket med motor fra huset



5. Fjern rørproppen fra toppen af exciterhuset Vip huset på hovedet, så olien løber ud af exciteren. Undersøg olie for metalspåner som en sikkerheds foranstaltning for fremtidige problemer.

6. Sæt pladehuset tilbage i oprejst position.



7. Fyld exciterhuset med exciterolie.



Overfyld ikke – overfyldning kan resultere i for høje temperaturer i exciteren.

8.

Påfør rørtætningsmiddel på rørproppen og geninstaller 8. i toppen af exciterhuset.

9. Geninstaller dæk, kileremme(r) og remskærm.

Motorvedligeholdelse

Se motormanualen, der er inkluderet i din pladekomprimator for oplysninger om motorvedligeholdelse. Din motormanual giver detaljerede oplysninger til udførelse af opgaverne.

OPBEVARING

Hvis pladekomprimatoren ikke skal bruges i mere end 30 dage, skal du følge nedenstående trin for at forberede din enhed til opbevaring.

1. Tøm brændstoftanken helt. Oplagret brændstof, der indeholder ethanol eller MTBE, kan begynde at gå i stå på 30 dage. Gammelt brændstof har et højt gummiindhold og kan tilstoppe karburatoren og begrænse brændstofstrømmen.
2. Start motoren, og lad den køre, indtil den stopper. Dette sikrer, at der ikke er brændstof tilbage i karburatoren. Løb motoren, indtil den stopper. Dette hjælper med at forhindre aflejringer i at dannes inde i karburatoren og mulige motorskader.
3. Mens motoren stadig er varm, drænes olien fra motoren. Påfyld frisk olie af den kvalitet, der anbefales i motormanualen.
4. Lad motoren køle af. Fjern tændrøret og kom 60 ml SAE-30 motorolie af høj kvalitet i cylinderen. Træk langsomt i startsnoren for at fordele olien. Udskift tændrøret.

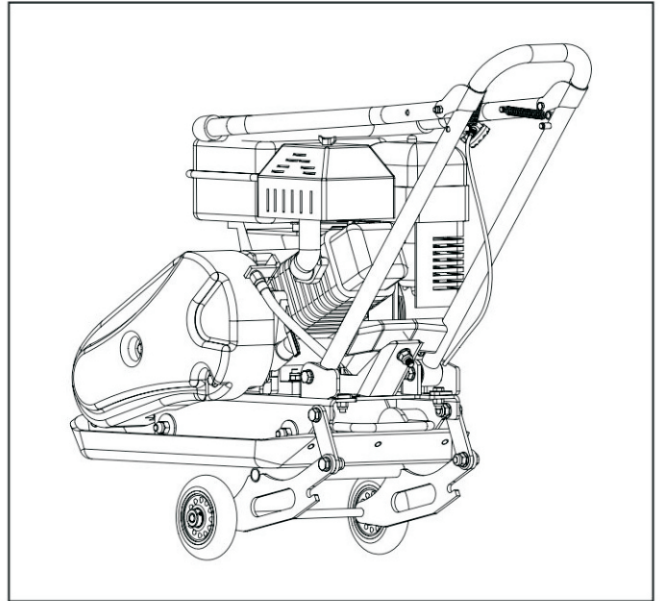


Fjern tændrøret og dræn al olien fra cylinderen, før du forsøger at starte enheden efter opbevaring.

5. Brug rene klude til at rengøre ydersiden af komprimatoren og til at holde luftåbningerne fri for forhindringer.



Brug ikke stærke rengøringsmidler eller petroleumsbaserede rengøringsmidler ved rengøring af plastikdele. Kemikalier kan beskadige plast.



6. Fold forsigtigt det øverste håndtag ned. Lad ikke styrekabler blive klemt eller bøjet.
7. Opbevar din pladekomprimator i opretstående stilling i en ren, tør bygning med god ventilation.



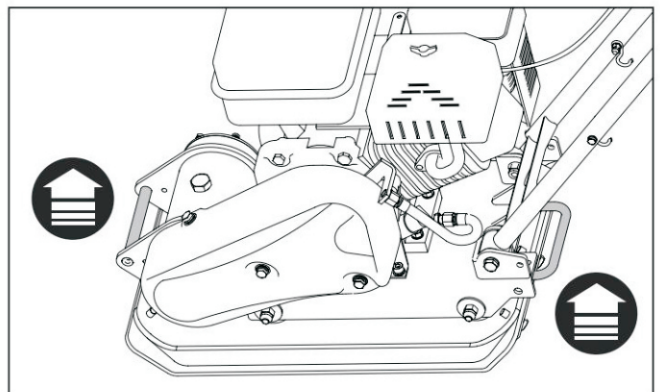
Opbevar ikke komprimatoren med brændstof i et ikke-ventileret område, hvor brændstofdampene kan nå flammer, gnister, pilotlys eller andre antændelseskilder.

Brug kun godkendte brændstofbeholdere.

LØFT / TRANSPORT

Se tekniske data for maskinens vægt.

For at undgå forbrændinger eller brandfare, lad motoren køle af, før maskinen løftes/transporteres eller opbevares indendørs.



Enheden kan løftes i håndtagene foran og bag på enheden som vist.

Enheden skal transporteres i opretstående position for at forhindre brændstof i at spilde. Læg ikke maskinen på siden eller toppen.

Fastgør eller fastgør enheden ved hjælp af løftehåndtaget for at forhindre, at maskinen glider eller vælter.

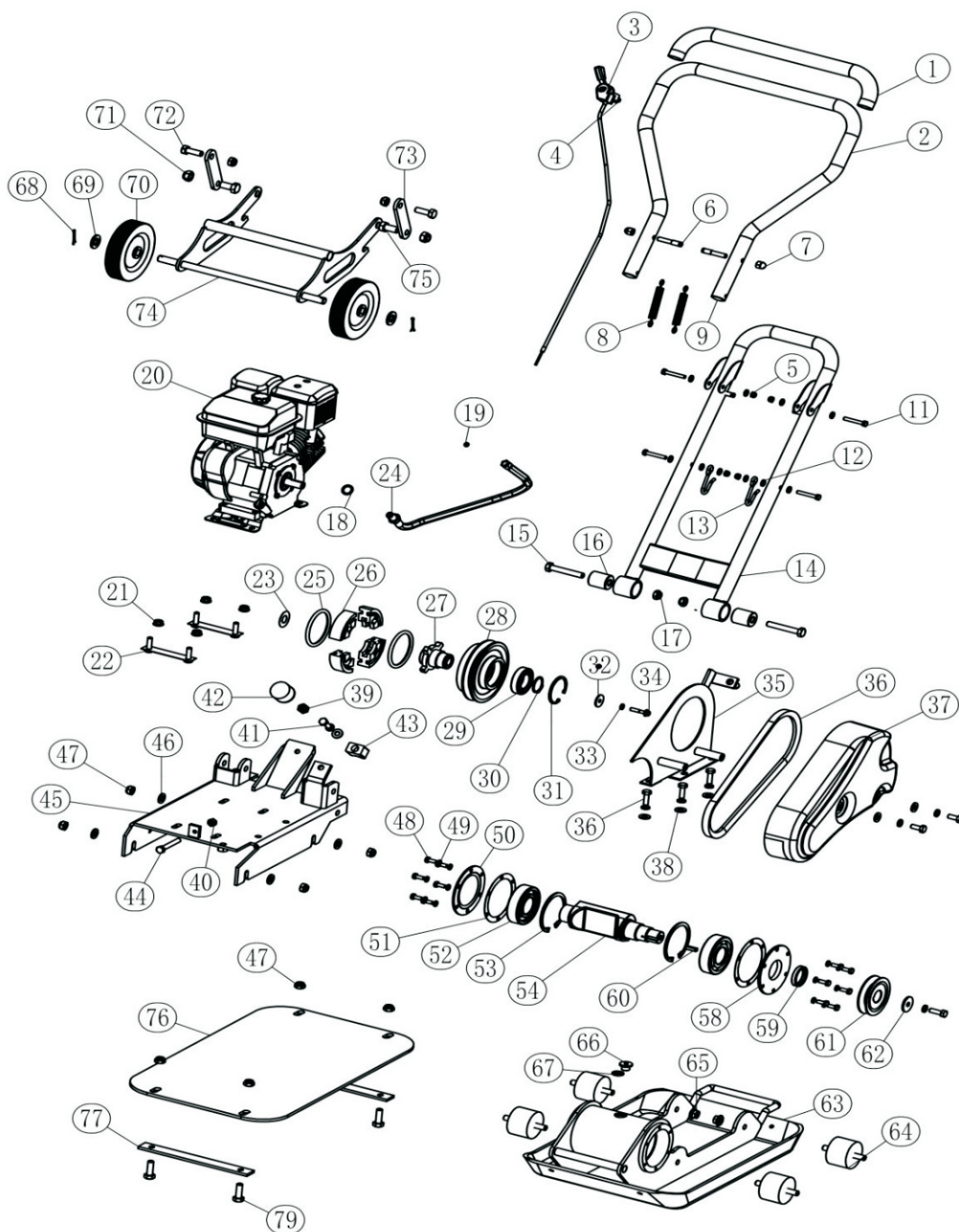


Maskinen kan falde ned og forårsage skade eller personskade, hvis den løftes forkert. Løft ved hjælp af håndtagene i bunden af pladen.

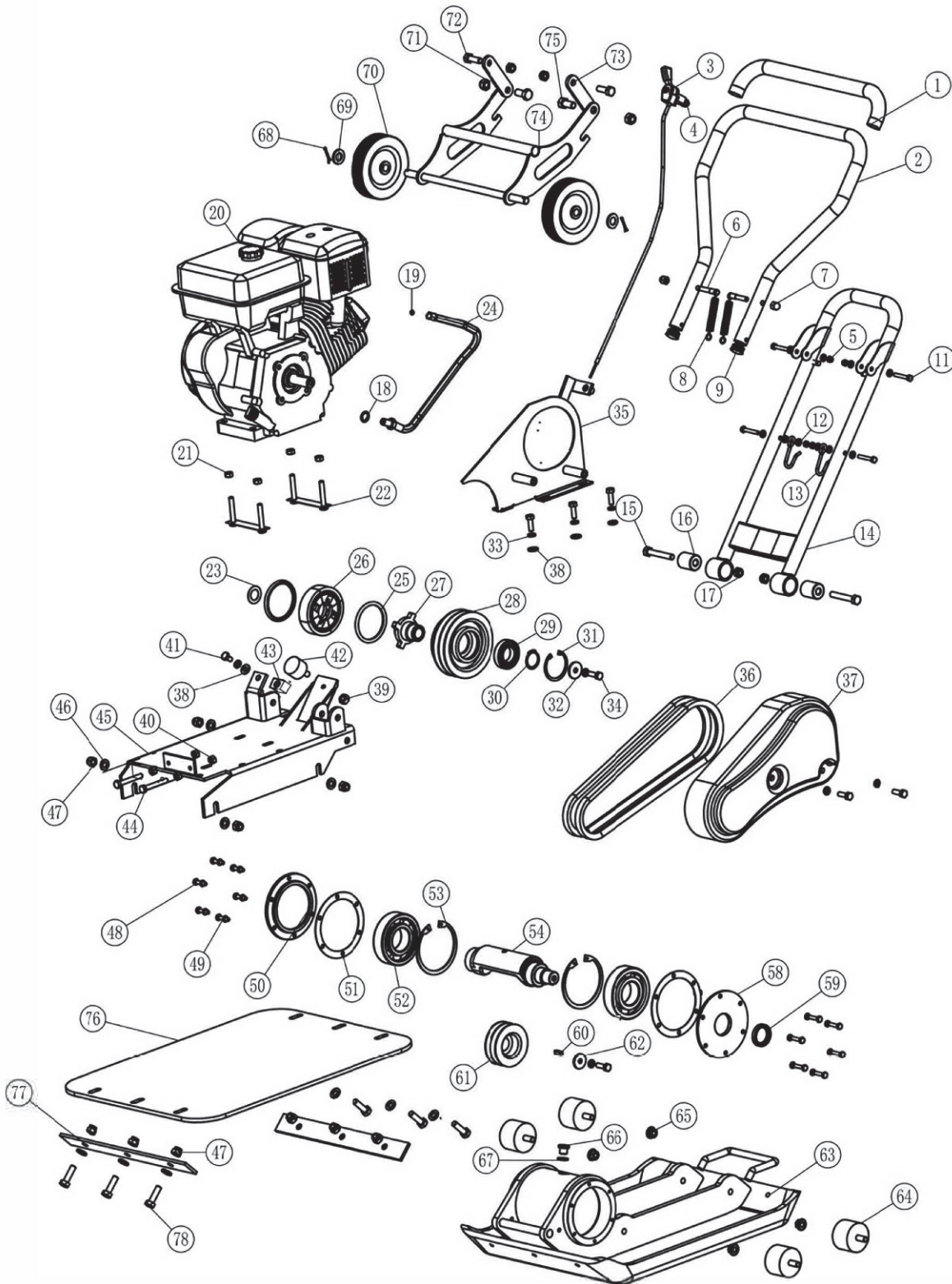
FEJLFINDING

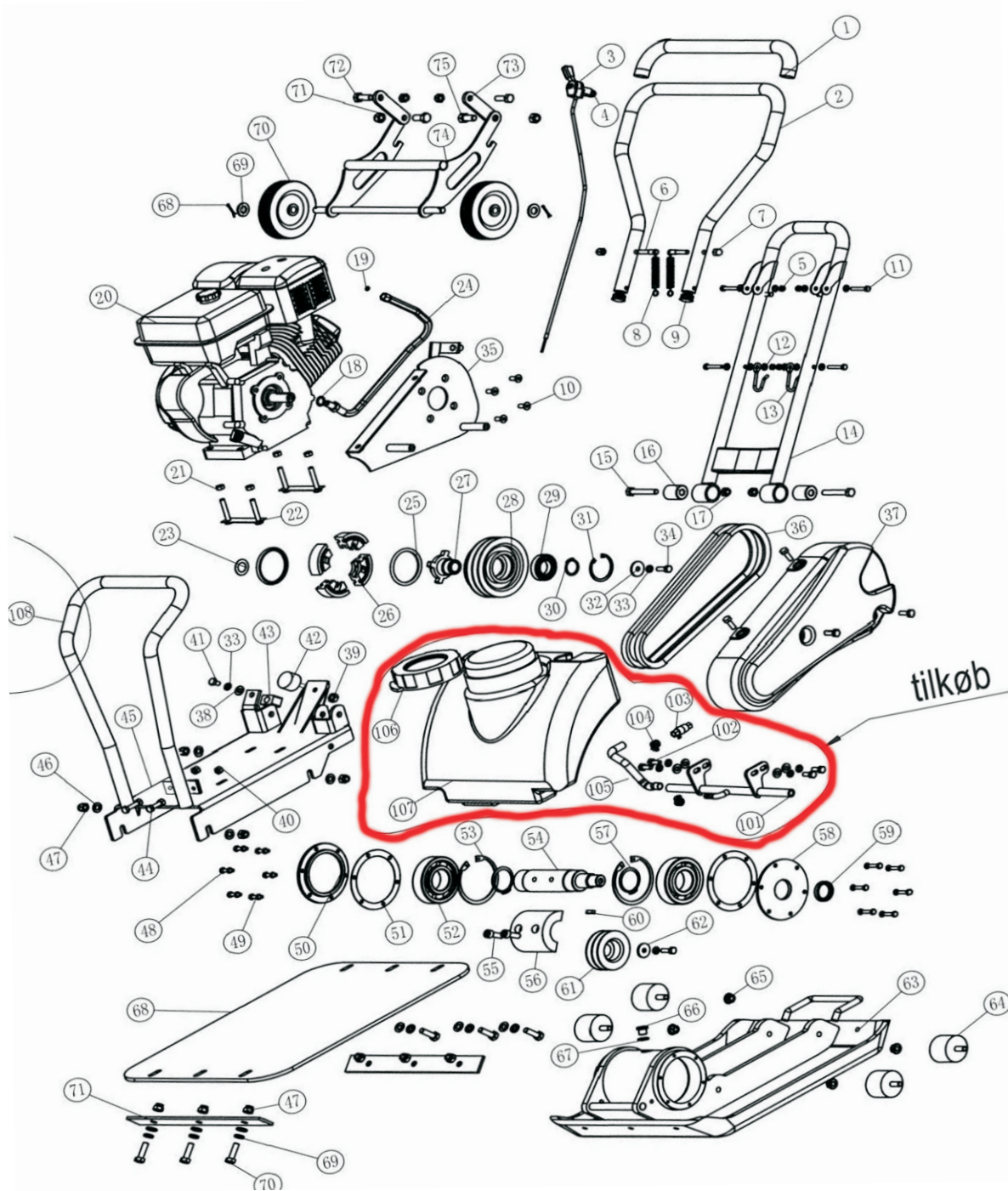
Problem	Årsag	Afhjælpning
Motoren starter ikke.	<ol style="list-style-type: none"> 1. Tændrørsledning frakoblet. 2. Ikke brændstof eller gammelt brændstof. 3. Gashåndtaget er ikke korrekt startposition. 4. Choker er ikke i ON-position. 5. Blokeret brændstofledning. 6. Tilsmudset tændrør. 7. Motor oversvømmet. 	<ol style="list-style-type: none"> 1. Fastgør tændrørskablet sikkert til tændrøret. 2. Fyld med ren, frisk benzin. 3. Flyt gashåndtaget til startposition. 4. Gashåndtaget skal stå på chokeren for en koldstart. 5. Rengør brændstofslangen. 6. Rengør, juster mellemrummet eller udskift. 7. Vent et par minutter med at genstarte, men lad være med at spæde.
Motoren kører uregelmæssigt.	<ol style="list-style-type: none"> 1. Tændrørsledning løs. 2. Enheden kører på CHOKE. 3. Blokeret brændstofledning eller gammelt brændstof. 4. Udluftning tilstoppet. 5. Vand eller snavs i brændstofssystemet. 6. Beskidt luftrenser. 	<ol style="list-style-type: none"> 1. Tilslut og spænd tændrørskablet. 2. Flyt chokerhåndtaget til OFF. 3. Rengør brændstofslangen. Fyld tanken med ren, frisk benzin. 4. Tøm udluftning. 5. Tøm brændstoftanken. Påfyld frisk brændstof. 6. Rengør eller udskift luftfilteret.
Motoren overophedes.	<ol style="list-style-type: none"> 1. Motoroliestand lavt. 2. Beskidt luftrenser. 3. Luftstrøm begrænset. 	<ol style="list-style-type: none"> 1. Fyld krumtaphuset med korrekt olie. 2. Ren luftrenser. 3. Fjern blæserhuset og rengør det.
Motoren stopper ikke, når gashåndtaget er placeret i stop, eller motorhastigheden øges ikke korrekt, når gashåndtaget justeres.	Affald, der forstyrrer gashåndtaget.	Rens snavs og snavs.
Kompaktor er svær at kontrollere, når den banker (maskinen hopper eller slinger fremad)	For høj motorhastighed på hårdt underlag.	Indstil gashåndtaget til lavere hastighed.

DELE TIDSPLAN



C50





C90



OVERENSSTEMMELSESERKLÆRING CE

CERTIFICATE OF CONFORMITY CE

KONFORMITÄT SERKLÄRUNG CE



Overensstemmelseserklæring for EU-Importør
Certificate of conformity for EU-Importer
Konformitätserklärung für EU-Importeure
Försäkran om överensstämmelse för EU-importör
Samsvarserklæring for EU-importør
EL-i importija vastavusdeklaratsioon

F&H Com A/S (Brand name: Trolla)
Uraniavej 15
8700 Horsens
Denmark



erklærer hermed at følgende produkt:
here with declares that the product:
erklære hiermit, dass die folgende Produkt:
förklarar härmed att följande produkt:
erklærer herved at følgende produkt:
deklareerib käesolevaga, et järgmine toode:

Product: Vibrerende pladekomprimator
Art: 13153

er i overensstemmelse med bestemmelserne i følgende EF direktiv(er)
is in conformity with the provisions of the following EC directive(s)
steht im Einklang mit den Bestimmungen der EG-Richtlinie (n)
överensstämmer med bestämmelserna i följande EG-direktiv(er)
samsvarer med bestemmelsene i følgende EF-direktiv(er)
vastab järgmiste EL direktiivide sätetele:

EN ISO 13766-1:2018
EN 500-4:2011
EN 500-1:2006/A1:2009

Date: 15.01.2025


Ulrik Clausen
Managing Director

F&H COM
F&H Com A/S
Uraniavej 15. 8700 Horsens
Tlf. 76 27 37 44
CVR: 28 89 33 53