

Primus **danmark.dk**

Værktøj der virker !

Sågverk

Storlekar: 18" – 26"

SV översättning



VARNING:

Läs och förstå alla MONTERINGS- OCH DRIFTSANVISNINGAR innan du påbörjar arbetet.
Om säkerhetsreglerna och andra grundläggande säkerhetsföreskrifter inte följs kan det leda till allvarliga personskador.

INNEHÅLL

ALLMÄNNA SÄKERHETSREGLER.....	4
ALLMÄN UNDERHÅLLINFORMATION	8
ANVISNINGAR FÖR ANVÄNDNING OCH MONTERING AV SÅGVERKET	11
INSTALLATION AV SÅGVERKET	28
REMSTRÄCKNING.....	28
SPÅRNING AV BLAD	30
JUSTERING AV BLADGUIDEN.....	36
JUSTERING AV NYLONBULTEN	37
UNDERHÅLL AV SÅGVERKET.....	38
BLADSPÄNNING.....	38
BYTE AV BLADET.....	38
BYTE AV REMMAR.....	39
FELSÖKNING.....	41
RESERVDELSFÖRTECKNING.....	42
DELDIAGRAM.....	44
ELEKTRISKA DIAGRAM.....	48
ANMÄRKNINGAR.....	50

INLEDNING

Grattis till ditt köp. Denna bruksanvisning innehåller nödvändig information om din maskin så att du kan använda den på rätt sätt. Du måste läsa igenom och förstå hela bruksanvisningen innan du börjar använda maskinen. Om du har frågor som inte besvaras i denna bruksanvisning, kontakta din återförsäljare.

INFORMATION OM ÄGAREN

Ta dig en stund att anteckna följande information om din bärbara sågverk. Om du behöver ringa för att få hjälp, var beredd att uppge modell- och serienummer. Denna information gör det möjligt för oss att hjälpa dig snabbare när du ringer.

MODELLNUMME

R

SERIENUMMER

KÖPDATUM

Denna maskin är endast avsedd för sågning av brädor och stolpar. Vi rekommenderar starkt att denna maskin inte modifieras och/eller används för andra ändamål än de som den är avsedd för. Om du har några frågor angående användningen, använd INTE maskinen förrän du har kontaktat oss för att avgöra om den kan eller bör användas på produkten.

För tekniska frågor och reservdelar, vänligen kontakta din återförsäljare.

AVSEDD ANVÄNDNING

Detta sågverk är avsett för sågning av stockar medan sågverket står stadigt på marken.

TEKNISKA SPECIFIKATIONER

Varje maskin vi tillverkar är utrustad med en typskylt med serienummer. Numret är också ingraverat på maskinen. En korrekt beskrivning av maskinmodellen och serienumret gör det möjligt för vår kundtjänst att svara snabbt och effektivt. Alla modeller är identiska maskiner förutom modellnamnet. Följande typskylt är ett exempel:

	8006346	8009594
Motor	Bensin 7,0 hk	El: 400 volt / 5500 watt
Maximal timmerdiameter	18" (460 mm)	18" (460 mm)
Maximal brädbredd	55	558 mm
Maximal tjocklek på brädan	178 mm	178 mm
Bladstorlek	3690 x 34 x 0,9 mm	3690 x 34 x 0,9 mm

	8006346	8006347
Motor	El: 400 volt / 5500 watt	Bensin: 9 hk
Maximal timmerdiameter	26" (660 mm)	26" (660 mm)
Maximal brädbredd	22" (558 mm)	22" (558 mm)
Maximal tjocklek på brädan	178	178
Bladstorlek	(32 mm x 3670 mm)	(32 mm x 3670 mm)

ALLMÄNNA SÄKERHETSREGLER FÖR ANVÄNDNING AV VARNING



Läs och förstå alla instruktioner. Om du inte följer alla instruktioner nedan kan det leda till elstötar, brand och/eller allvarliga skador.



VARNING!

Varningarna och instruktionerna i denna handbok kan inte täcka alla möjliga förhållanden eller situationer som kan uppstå. Användaren måste förstå att sunt förnuft och försiktighet är faktorer som inte kan byggas in i denna produkt, utan måste tillhandahållas av användaren.



VARNING

Använd endast motorn i ett välventilerat utrymme. Kolmonoxid som produceras av motorn under användning kan vara dödlig. Använd inte inomhus, nära fönster eller i andra slutna utrymmen.

OBS: Alla federala och statliga lagar samt alla gällande föreskrifter som omfattar säkerhetskrav för användning av maskinen har företräde framför anvisningarna i denna handbok. Användare av denna maskin måste följa sådana föreskrifter.

SPARA DESSA INSTRUKTIONER

ARBETSOMRÅDE

- **Håll arbetsområdet rent**, fritt från skräp och väl upplyst. Ett rörigt och mörkt arbetsområde kan orsaka olyckor. Använd inte sågverket där det finns risk för brand eller explosion, t.ex. i närheten av brandfarliga vätskor, gaser eller damm. Elverktyg alstrar gnistor som kan antända damm eller ångor.
- **Håll barn och andra åskådare borta** när du använder ett elverktyg. Distractioner kan göra att du tappar kontrollen, så besökare bör hålla sig på säkert avstånd från arbetsområdet.
- **Var uppmärksam på alla elektriska ledningar, elektriska kretsar**, vattenslangar och andra mekaniska faror i ditt arbetsområde, särskilt de faror som finns under arbetsytan och som är dolda för användaren och som oavsiktligt kan orsaka personskador eller materiella skador.
- **Var uppmärksam på din omgivning**. Användning av elverktyg i trånga arbetsutrymmen kan innebära att du kommer farligt nära skärverktyg och roterande delar.

SÄKERHET BRÄNSKADOR MOTOR



VARNING!

Läs och följ varningsanvisningarna i motorhandboken och säkerhetsriktlinjerna nedan. Var försiktig när du utför underhåll eller service på motorn. Om du inte följer varningarna och säkerhetsnormerna kan det leda till allvarliga skador eller dödsfall.



FARA! Vidta alltid lämpliga skyddsåtgärder mot roterande axlar, bromsskivor, fläktar etc. Håll alltid ett säkert avstånd till roterande delar och se till att lösa kläder eller långt hår inte fastnar i roterande delar, vilket kan leda till skador.



FARA! Se till att allt elinstallations-, service- och/eller underhållsarbete utförs av en behörig elektriker och uppfyller gällande elföreskrifter.



FARA! Farlig spänning inuti det elektriska sågverkets kopplingsbox, startbox och motor kan orsaka elstötar, brännskador eller dödsfall. Koppla bort och lås strömförsörjningen innan service! Håll alla elektriska komponenters kåpor stängda och ordentligt fastsatta när sågverket används.

VARNING! Ta bort bladet innan du utför service på motorn. Underlåtenhet att göra detta kan leda till allvarliga personskador.



VARNING! Använd alltid lämplig och nödvändig säkerhetsutrustning när du utför serviceåtgärder. Lämplig säkerhetsutrustning omfattar ögonskydd, andningskydd, handskydd och fotskydd.



PERSONLIG SÄKERHET

- **Var uppmärksam**, se vad du gör och använd sunt förnuft när du använder ett elverktyg. Använd inte ett elverktyg när du är trött eller påverkad av droger, alkohol eller mediciner. Ett ögonblicks uppmärksamhet vid användning av elverktyg kan leda till allvarliga personskador.
- **Klä dig lämpligt.** Bär inte löst sittande kläder, hängande föremål eller smycken. Håll hår, kläder och handskar borta från rörliga delar. Löst sittande kläder, smycken eller långt hår kan fastna i rörliga delar. Ventilationsöppningar täcker ofta rörliga delar och bör undvikas.
- **Använd säkerhetskläder och säkerhetsutrustning.** Använd skyddsglasögon eller skyddsglasögon med sidoskydd som uppfyller gällande nationella standarder eller, vid behov, ett ansiktsskydd. Använd dammskyddsmask i dammiga arbetsmiljöer. Detta gäller alla personer i arbetsområdet. Bär även halkfria skyddsskor, skyddshjälm, handskar, dammuppsamlingssystem och hörselskydd när det är lämpligt.
- **Sträck dig inte.** Håll alltid god fotfäste och balans. Ta bort justeringsnycklar eller skiftnycklar innan du ansluter till strömkällan eller startar verktyget. En skiftnyckel eller nyckel som sitter kvar på en roterande del av verktyget kan orsaka personskada.
- **Justera aldrig bladet, ta bort eller montera blad eller utför annat underhåll eller justeringar medan motorn är igång.** Stäng alltid av motorn och håll den avstängd innan du utför någon av ovanstående procedurer. Se motorhandboken för säkra avstängningsprocedurer för att undvika olyckor.

ANVÄNDNING OCH SKÖTSEL AV VERKTYG

- **Se alltid** till att användaren är bekant med de korrekta säkerhetsåtgärderna och användningsteknikerna innan maskinen används.
- **Starta motorn**
FARA! Se till att bladet är låst, att luckorna till bladet/drivhjulet är stängda/låsta och att alla personer befinner sig utanför bladets rörelseområde innan du startar. Underlåtenhet att göra detta kan leda till dödsfall eller allvarliga skador.
- Vrid huvudströmbrytaren på startboxen till läge **ON**.
- Tryck på den gröna START-knappen på startboxen för att starta motorn.
- **MOTORSTOPP**
Tryck på den röda STOP-knappen på startboxen för att stanna motorn. Vrid huvudströmbrytaren till läge **OFF**. Stäng alltid av huvudströmbrytaren på motorn när maskinen inte används.
- **Använd inte maskinen med våld.** Sågen fungerar bättre och säkrare när den används på avsett sätt.
- **Använd aldrig sågen** med en strömbrytare eller gasreglage som inte fungerar korrekt. Alla elverktyg som inte kan kontrolleras med strömbrytaren är farliga och måste repareras innan de används.
- **Stäng av motorn** och sätt strömbrytaren i låst eller avstängt läge innan du utför service, justeringar, installerar tillbehör eller förvarar verktyget. Sådana förebyggande säkerhetsåtgärder minskar risken för att elverktyget startas av misstag.
- **Säkra stockarna** med stockklämman istället för att använda händerna eller be någon annan om hjälp. Denna säkerhetsåtgärd gör det möjligt att använda verktyget korrekt med båda händerna.
- **Förvaring av sågverket.** När sågverket inte används ska det förvaras på en torr, säker plats eller hållas väl täckt och utom räckhåll för barn. Kontrollera att sågverket är i gott skick före förvaring och före återanvändning.
- **Underhåll sågverket.** Det rekommenderas att sågverkets allmänna skick kontrolleras före användning. Håll sågverket i gott skick genom att följa ett program för noggrann reparation och underhåll i enlighet med de rekommenderade procedurerna i denna handbok. Om onormala vibrationer eller buller uppstår, stäng omedelbart av sågverket och åtgärda problemet innan du använder det igen.
- **Håll sågbladen vassa och rena.** Bandsågblad som underhålls ordentligt fastnar mindre lätt och är lättare att kontrollera.
- **Rengöring och smörjning.** Använd endast mild tvål och en fuktig trasa för att rengöra sågverket. Många rengöringsmedel är skadliga för sågverkets plast- och gummikomponenter.
- **Använd endast** tillbehör som rekommenderas av tillverkaren för din modell. Tillbehör som kan vara lämpliga för en annan såg kan utgöra en skaderisk när de används på denna såg.
- **Använd alltid maskinen med alla** säkerhetsanordningar och skydd på plats och i gott skick. Modifiera eller ändra INTE säkerhetsanordningarna. Använd INTE maskinen om säkerhetsanordningar eller skydd saknas.
- **Lämna aldrig sågverket utan uppsikt när det är igång.**

- **Rullade blad kan springa isär** med stor kraft och oförutsägbart i alla riktningar. Hantera alltid rullade blad, inklusive de som är förpackade i lådor, med största försiktighet.
- **Använd aldrig utrustningen för att såga något annat än virke eller för** något annat ändamål än att såga virke enligt beskrivningen i denna bruksanvisning.

ANVÄNDNING AV UTRUSTNINGEN

1. Använd kraftiga arbetshandskar, ANSI-godkända skyddsglasögon bakom ett helt ansiktsskydd, arbetsstövlar med stålhätta och en dammmask.
2. Arbeta alltid i par.
3. Fyll smörjbehållaren med rent vatten och flytande tvål.
4. Starta och använd motorn enligt den medföljande motorhandboken.
5. Tryck på gasreglaget för att få upp bladets hastighet.
6. Gashandtaget måste vara helt nedtryckt när sågen är under belastning.
7. Såga av grenarna från det virke som ska bearbetas.
8. Placera virket som ska sågas på stöden.
9. För såghuvudet långsamt längs skenan och mot virket som ska sågas.
10. Kapa de rundade sidorna på stocken.
11. När virket är kvadratisk kan sågdjupet justeras efter önskade specifikationer.
12. För att undvika olyckor, tryck på den röda STOPP-knappen på startboxen för att stänga av motorn. Vrid huvudströmbrytaren till läge OFF. Rengör yttre delar med en ren trasa och förvara sedan utrustningen utom räckhåll för barn.



VARNING!

För att undvika dödsfall eller allvarliga skador. Såga inte virke med främmande föremål i den, såsom spikar, metallbitar etc.



VARNING!

Användaren och eventuella assistenter måste hålla sig borta från bladets fram- och baksida när motorn är igång.

UNDERHÅLL

Korrekt och regelbundet underhåll är viktigt för användarens säkerhet, bra skärresultat och för att förlänga livslängden på din investering.

- **Remhjulslager** – Kontrollera före användning att de inte är slitna. Lagren är tätade och behöver inte smörjas.
- **Bladstyrningslager** — Kontrollera före användning om det finns djupa spår eller hack i lagerhuset. Byt ut vid behov.
- **Bladspänning** — Smörj spännkablarna på T-handtaget när de är torra eller vid behov. Använd universalfett med extremt högt tryck.
- **Träskruvar** – Smörj ofta.
- **Remmar** – Kontrollera regelbundet drivremmarna och tomgångsremmarna för att se att de är i gott skick och inte slitna. Se till att bladet inte löper på remskivorna.
- **Drivrem** — Kontrollera drivremmens spänning regelbundet.
- **Såghuvudets vertikala stolpar** – Spraya stolparna med silikonspray före användning.
- **Remskivskydd** – Ta regelbundet bort sågspån som kan samlas inuti remskivskydden.
- **Smörjmedelstank** – Fyll endast på med en blandning av vatten och diskmedel, eller använd sprinklervätska under vintermånaderna. Lämna inte kvar smörjmedel i tanken om temperaturen sjunker under 0 °C.
- **Bladsmörjmedel** – Använd aldrig dieselloja eller petroleum som bladsmörjmedel. Dessa ämnen leder till för tidigt slitage på remmarna och försämrade sågprestanda. Vid vinterbruk ska vattensmörjmedlet ersättas med sprinklervätska.
- **Motor** —
 - I). **Transport och förvaring av motorer:**
 1. Transport: Under transporten måste man se till att motorn hålls upprätt och läggs plant utan att vändas upp och ner eller läggas på sidan. När motorn lyfts måste den lyftas eller sänkas långsamt, utan ryck. Samtidigt måste regn och dagg, som gör den fuktig, hållas borta från maskinen.
 2. Förvaring: Motorn måste förvaras i ett torrt och välventilerat förråd inomhus. Den får inte förvaras i ett lager som är fyllt med frätande gas.

II). Förberedelser före drift:

1. Kontrollera nätspänningen: Anslut nätspänningen i enlighet med det värde som anges på motorns typskylt.
2. Kontrollera strömbrytaren: Specifikationerna och kapaciteten för strömbrytaren och eventuella förlängningskablar måste uppfylla kraven på motorns typskylt. (t.ex. säkringsströmkapacitet etc.).
3. Inspektera omgivningen: Utrymmet runt motorns installationsstorlek måste vara fritt från andra frätande gaser. Säkerställ samtidigt att vattendroppar, järnspån och bomullsfibrer inte kan tränga in i motorn. Det måste finnas tillräckligt med utrymme runt motorn för att underlätta ventilation och värmeavledning.
4. Kontrollera jordanslutningen: Motorns ram måste vara jordad för att säkerställa säkerheten.
5. Motorns rotationsstatus: Innan motorn installeras, vrid långsamt axelförlängningen för hand för att säkerställa att rotorn inte gnids mot eller slår mot andra delar, utan roterar lätt och snabbt. När motorn är installerad, kontrollera drivremmen eller om kopplingen är monterad med god flexibilitet.
6. Koppling: Kontrollera kopplingen innan motorn startas. Motorn får endast startas när kopplingen har gjorts i enlighet med kopplingsschemat på kopplingsboxen. Om du vill ändra motorns riktning kan du behöva se kopplingsschemat för att ändra anslutningsmetoden för anslutningslisten, vilket kan ändra riktningen.

III). Underhåll av motorer:

1. Daglig rengöring: Motorn måste alltid hållas ren. Inga vattendroppar, metallspån eller andra små delar får komma in i motorns inre.
2. Kontrollera belastningsströmmen: När motorn är i drift måste man se till att strömmen hålls under det nominella värdet.
3. Ljud: Under motordrift bör det inte förekomma några gnisslande buller eller andra slumpmässiga buller. Om så är fallet bör du stanna motorn i tid och starta den igen först efter att korrigeringen har gjorts.
4. Lagrens temperatur måste vara under 95 °C när motorn är igång.
5. En snabbverkande centrifugalkontakt är installerad på baksidan av elmotorn. När motorn startar och når en viss hastighet avger kontakten ett tydligt "klick, klick"-ljud och bryter därmed strömmen. Om motorn inte startar, eller om den startar och når en viss hastighet men åtföljs av ryck och vrål istället för det skarpa klicket, koppla omedelbart bort strömförsörjningen och inspektera centrifugalkontakten och kondensatorn noggrant.

IV). Inspektion:

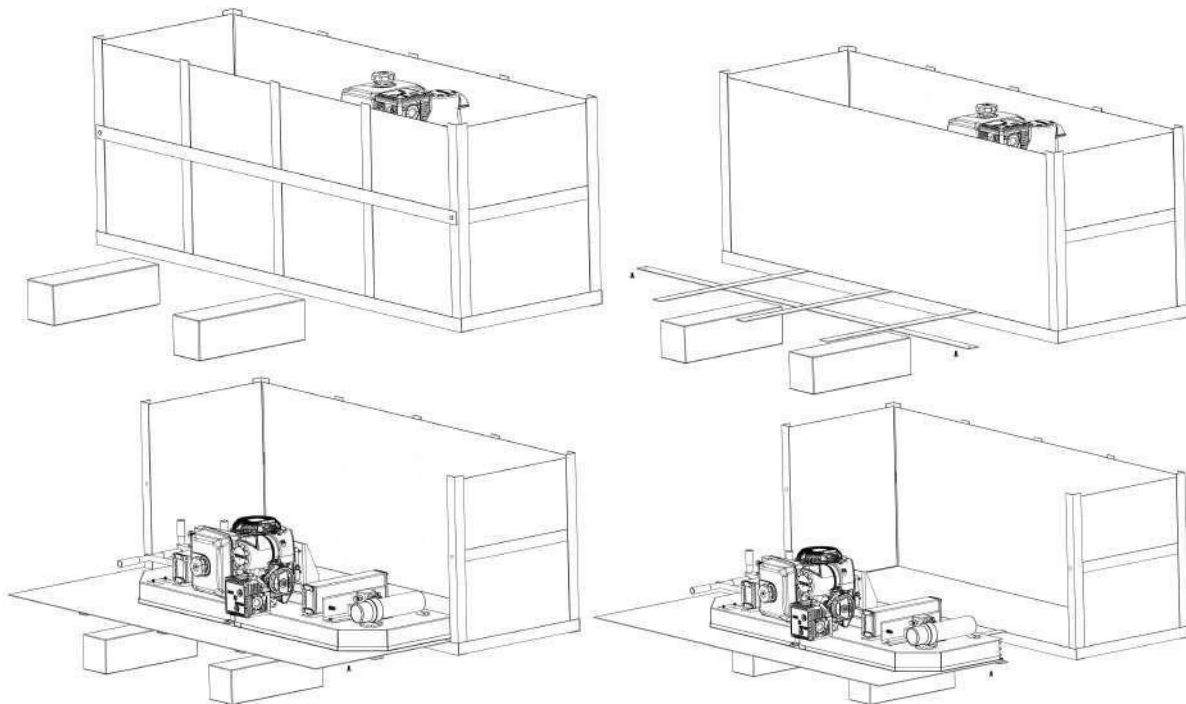
För att säkerställa tillförlitlig drift av motorn, vilket måste utföras med jämna mellanrum, vanligtvis en gång om året.

- **Lyftkablar för såghuvudet** – Kontrollera regelbundet före, under och efter arbetet; kontrollera kablarna för slitage eller brott. Se till att kablarna är i perfekt skick. Smörj den lindade delen av kabeln ofta för att förhindra för tidigt slitage. Byt ut mot nya kablar vid behov.

SAVENS MONTERING

1. UPPACKNING

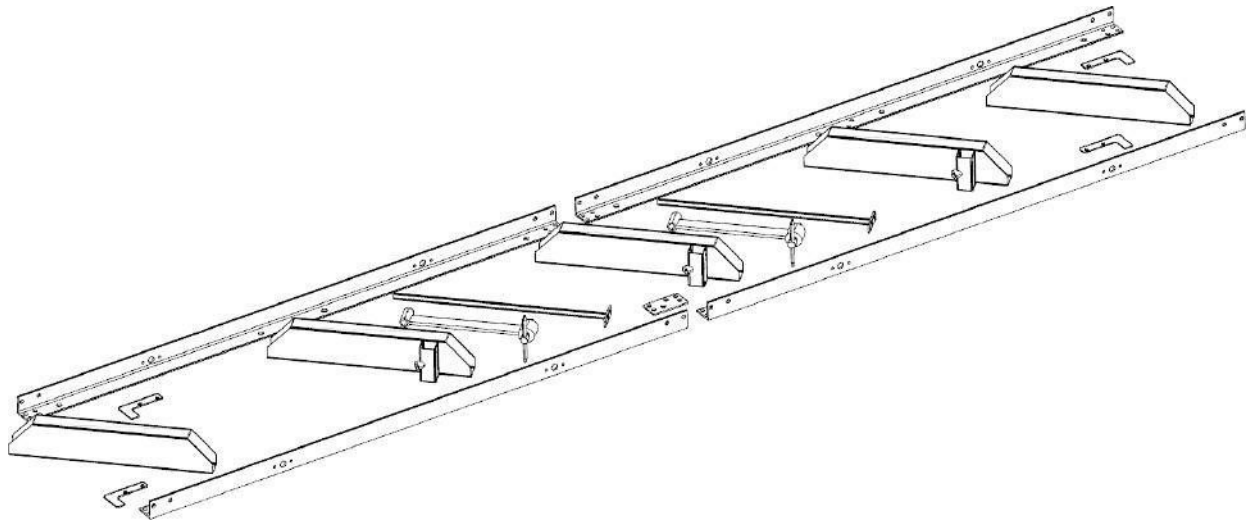
Packa upp innehållet i lådan, förutom sågverkets huvud och de två långa lådorna längst ner som innehåller de två spårsektionerna. Lossa framsidan av lådan och placera 150 mm höga stödblock framför lådan. Böj ner framsidan av lådan. Placera såghuvudet och kartongen försiktigt på 150 mm stödblocken. Skjut ut såghuvudet ur lådan enligt bilden nedan.



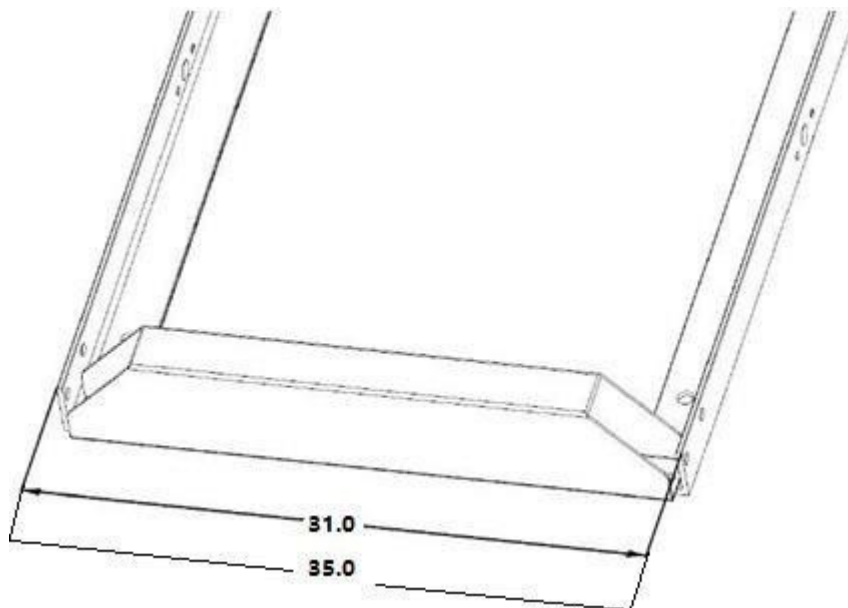
De två långa spårlådorna kan nu tas ut ur lådan, och lådan kan placeras undan.

2. SKENOR

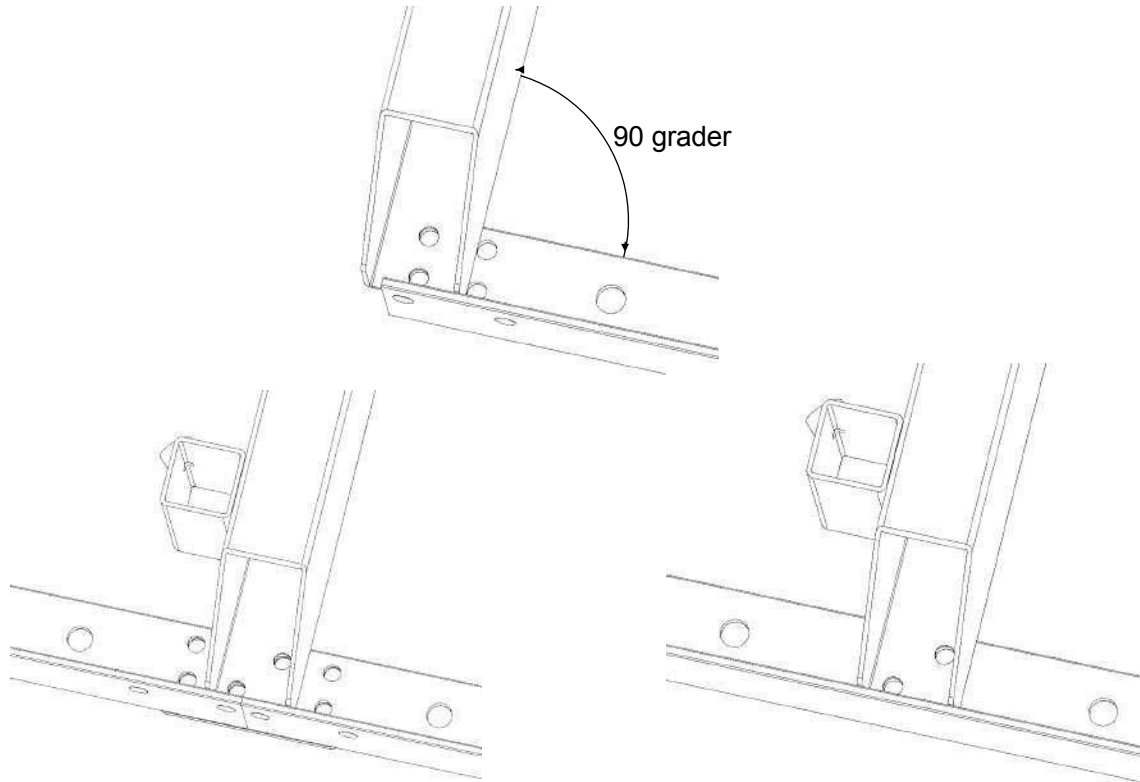
Montera spårsystemet med de medföljande muttrarna och skruvarna. Det är viktigt att montera och nivellera spåret på ett fast underlag innan alla muttrar och bultar dras åt. Helst ska spåren monteras på ett fast, plant underlag som är minst 100 mm över marken. Detta gör det lättare att rengöra sågspån under spåren och justera höjden på trästöden.



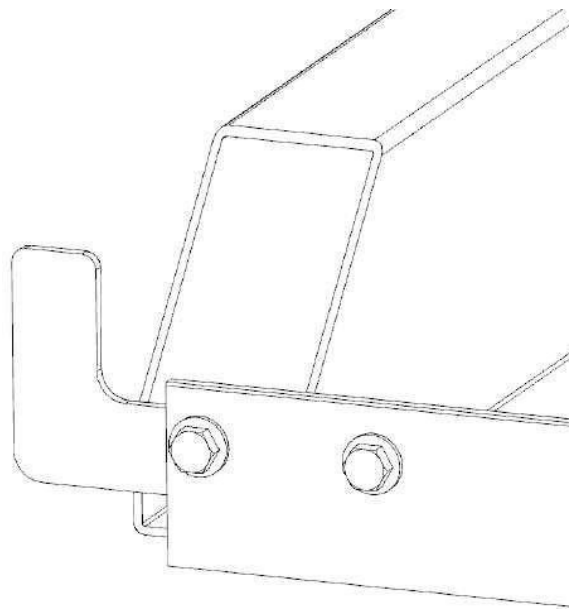
Spårbredden ska monteras så att den är 800 mm–900 mm bred mätt från utsidan till utsidan av L-skenorna.



Bilderna nedan visar monteringen av balkfästen för L-skenor. Se till att de två fästena är vinkelräta (90 grader) i förhållande till L-skenorna.

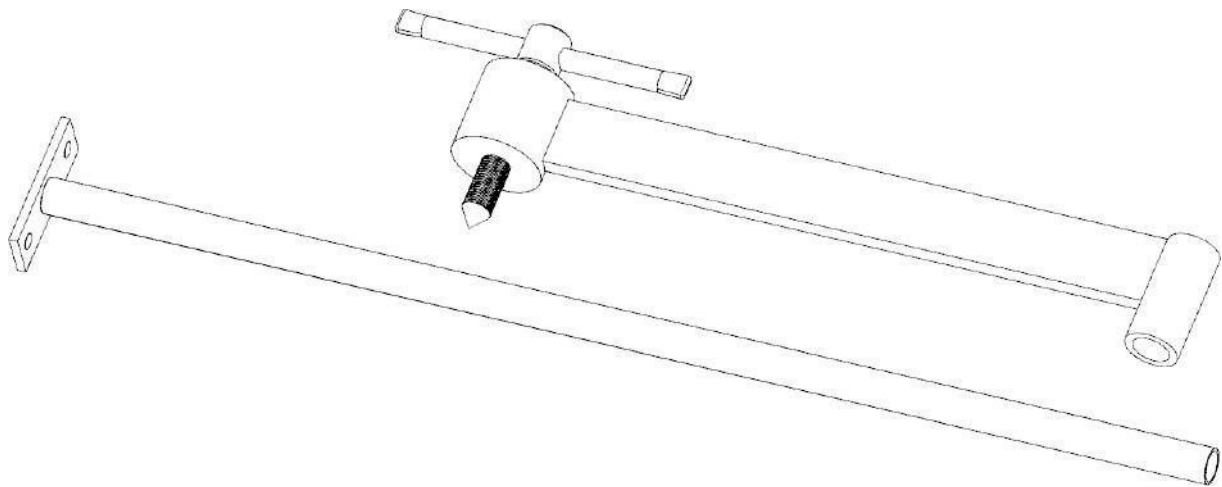


Montera vagnens stopp för skenornas ändar (totalt 4 stopp) och dra åt bultarna enligt bilden nedan.

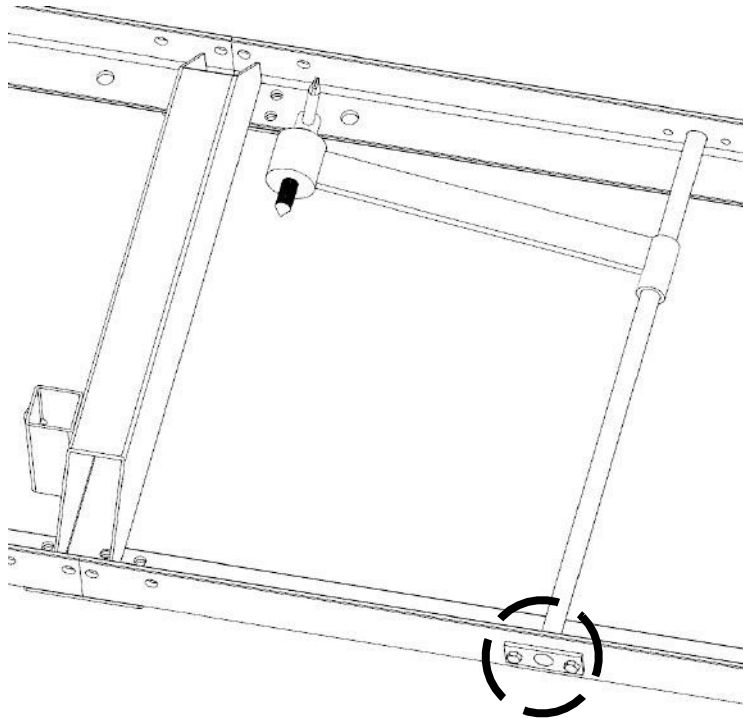


3. BJÄLKSSTÅNG OCH STÖD

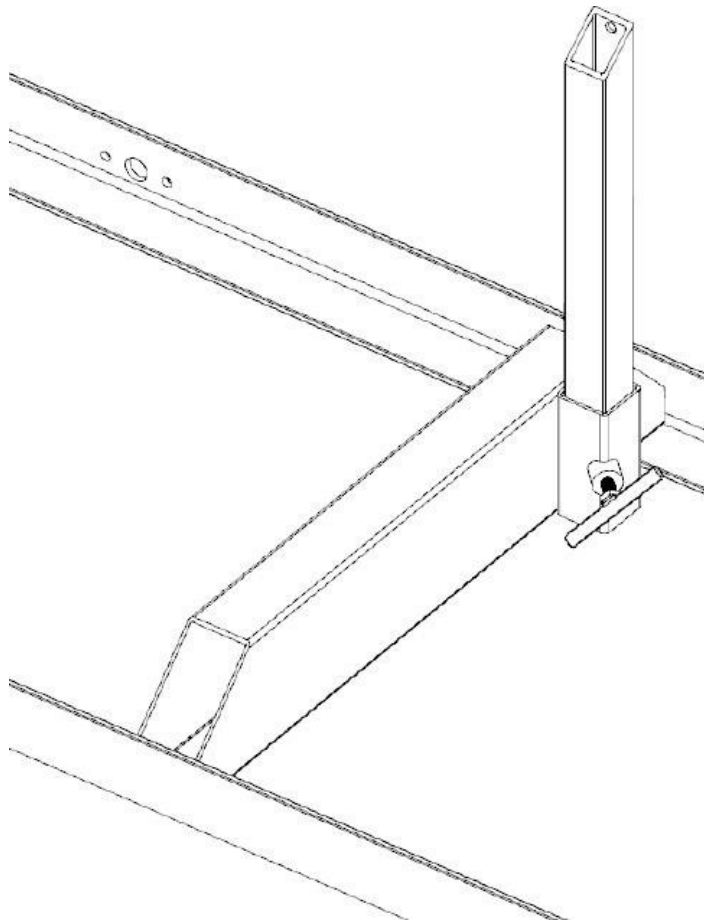
Montera balkstängerna med hjälp av delarna som visas nedan.

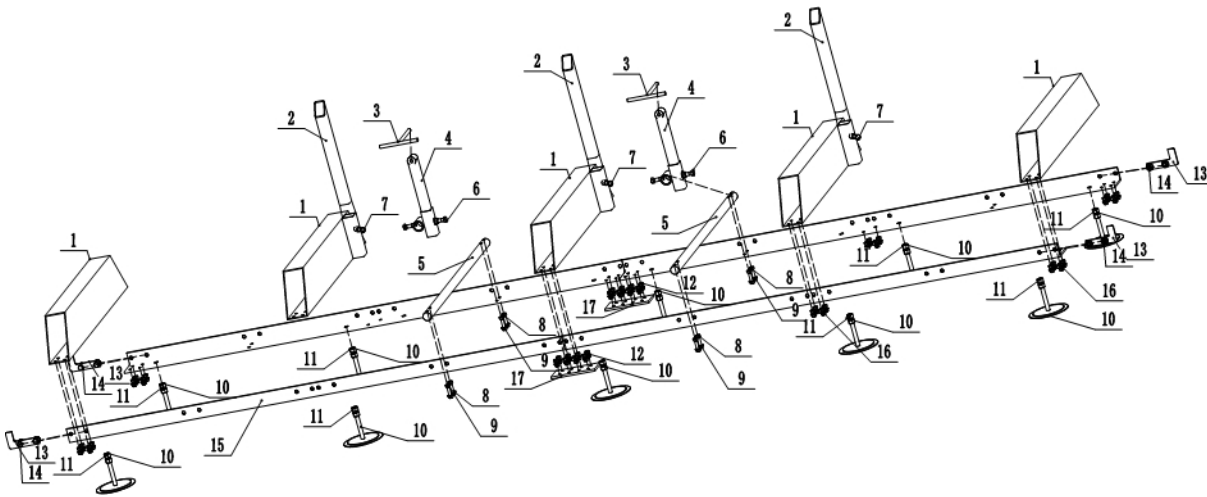


Fäst balkstängenheten på spåret enligt bilden nedan med de medföljande 2 M8x20 mm bultarna och muttrarna. Observera att det finns olika ställen längs skenan där denna enhet kan monteras. Beroende på hur många skensektioner som används, välj en balkklämposition som fäster balken ordentligt mot balkstöden.



Sätt in balkstöden i tvärsparstödet och fäst med T-handtaget enligt bilden nedan. Gången på T-handtaget måste smörjas med fett. Sågverket levereras med två uppsättningar trästöd – en kort uppsättning och en lång uppsättning. Den längre uppsättningen är idealisk för större stockar, och den kortare uppsättningen är idealisk för små stockar och fyrkantigt virke.

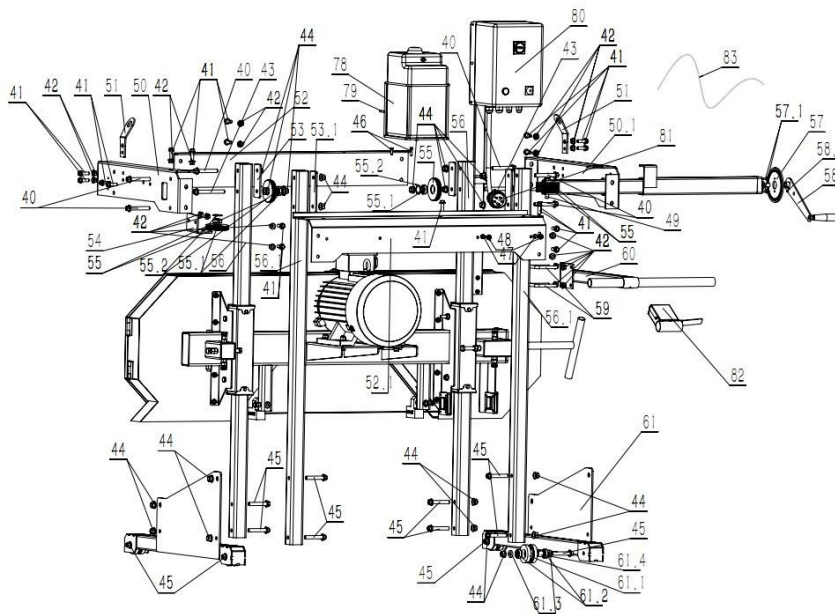




Obs!

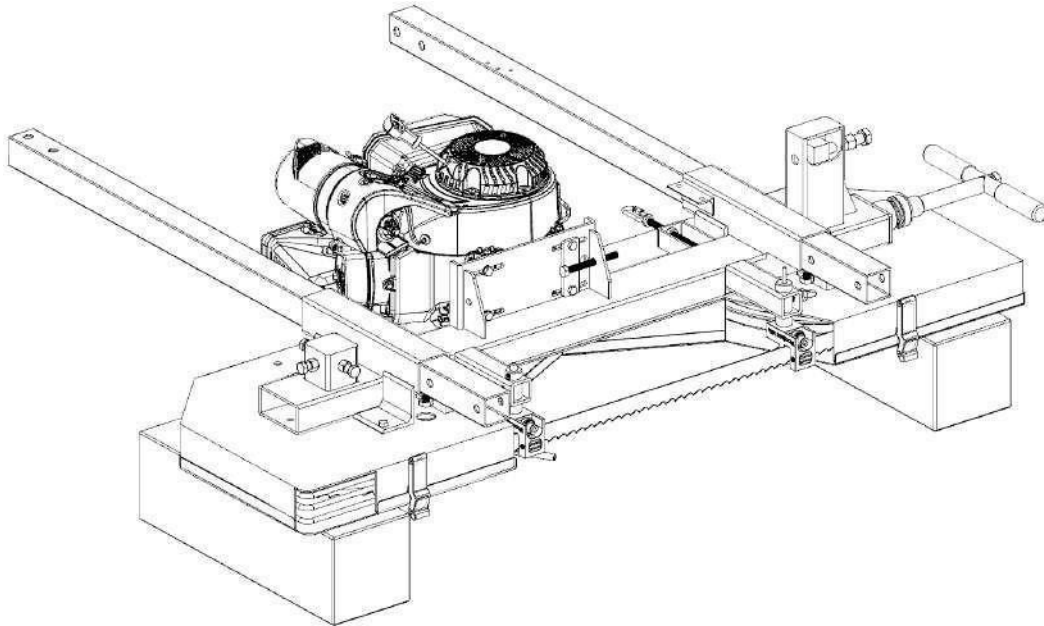
- a. Efter montering ska avståndet mellan styrskenornas centrum vara mellan 889 och 901 mm.
- b. Justera muttern på foten (10) så att styrskenans övre plan ligger i samma horisontella plan och att felet fram och bak är inom 2 mm.
- c. Dragklämman (3,4,5,6,7) finns i två lägen i mitten av spåret.
- d. Efter justeringen låser du muttrarna för att säkra alla styrskenans delar.

4. SÅGHUVUD

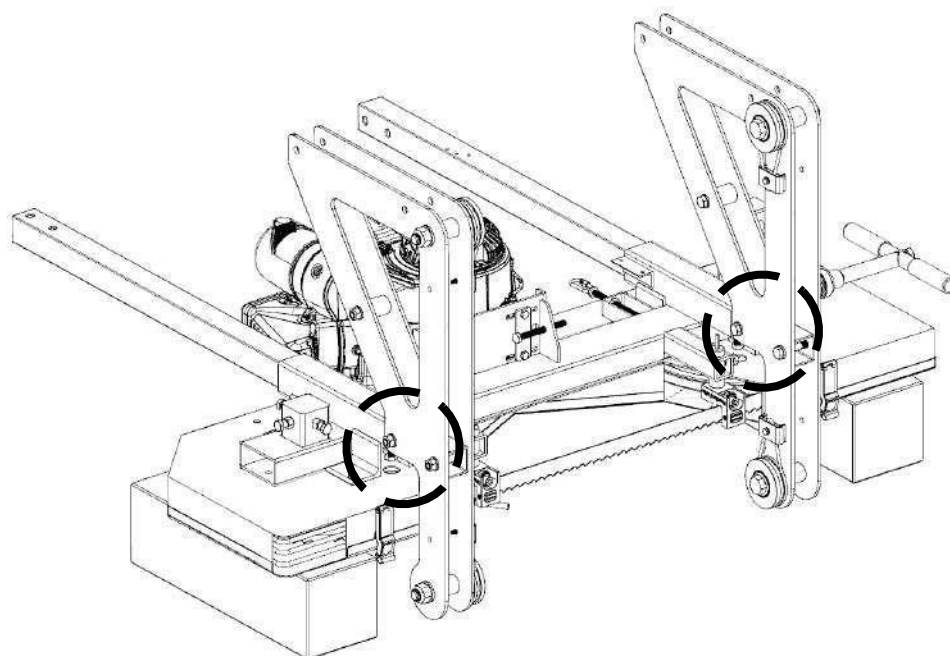


- a. Placera stödplattan (46) horisontellt och sätt in de två pelarna (47) i rätt läge på 46. Dra åt bultarna och muttrarna (48-1), dra sedan åt dem (48-2) och sätt sedan in stål hjulet (78) i bultarna (48-2) för att ta bort muttrarna och dra åt dem.
- b. Lägg såghuvudet plant och sätt in enheten (46,47). Sätt in den bakre stolpen (80-1,80-2) i rätt hålposition (46) och fäst den med fyra bultar. (41) bultar.
- c. Ta 2 stycken (51) hjulramar, 2 stycken (52) justeringshjul och 2 stycken (53) justeringshjulsskyddsplattor och sätt in dem i 2 stycken (54) skruvar för fastsättning, och montera sedan den andra änden på samma sätt
- b. Montera det installerade hjulstället på vänster och höger sida i hålen i kolonnen (47) och (80-1*80-2) och fäst dem med (54) bultar och muttrar
- c. Ta den bakre stänkskärmen (40) och fäst 3 bultar (41-1) på den bakre stänkskärmen.
- d. Ta (43) enheten, ta (41-2) skruven som är monterad i (80-2) hålet och ta sedan (41-3) skruven som är fastsatt i (40) centrumhålet. Dra åt
- e. Anslut sedan kabeln (82-1) och (82-2) och justera sågbladets nivå.
- f. Installera vattentankhållaren, ta (50) och (81) bultar och fäst dem på (80-1). Sätt in vattentanken i (50) och anslut den med en 30 vattenslang.
- g. Hantera anslutningen. Enheten (55.56.57) hålls på plats (80-2) med två (58) klämmor och ansluts till gasreglaget (83).
- h. Montera linjalen. Ta linjalen (35) och fäst den på sågbladets bakre skydd med (84).

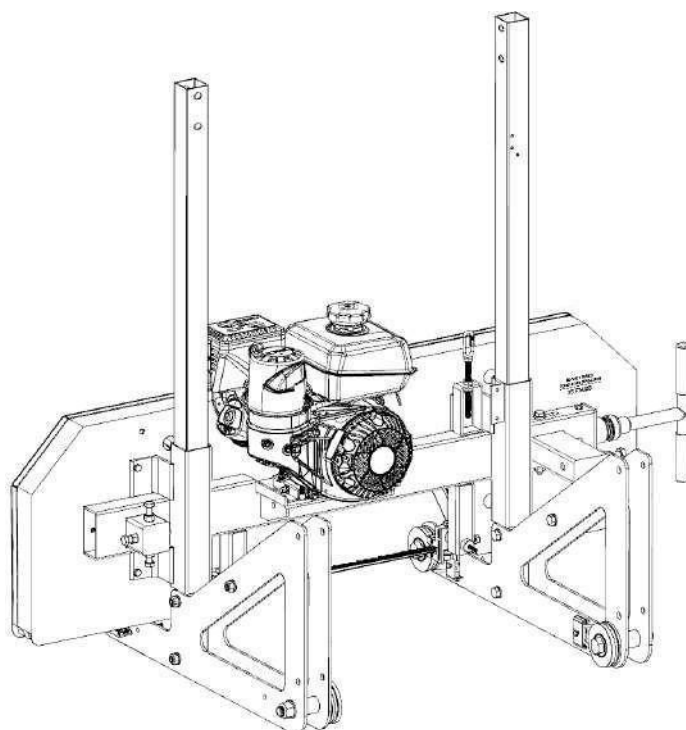
i. Ta linjalbasen (36), fäst den på (46) med två (84) bultar och justera spelrummet med linjalen innan du drar åt. j. Kontrollera skruvarna på varje del och dra åt dem en efter en. Såghuvudet vilar cirka 150 mm över marken. Tryck in de två främre stolparna i spåren enligt bilden nedan.



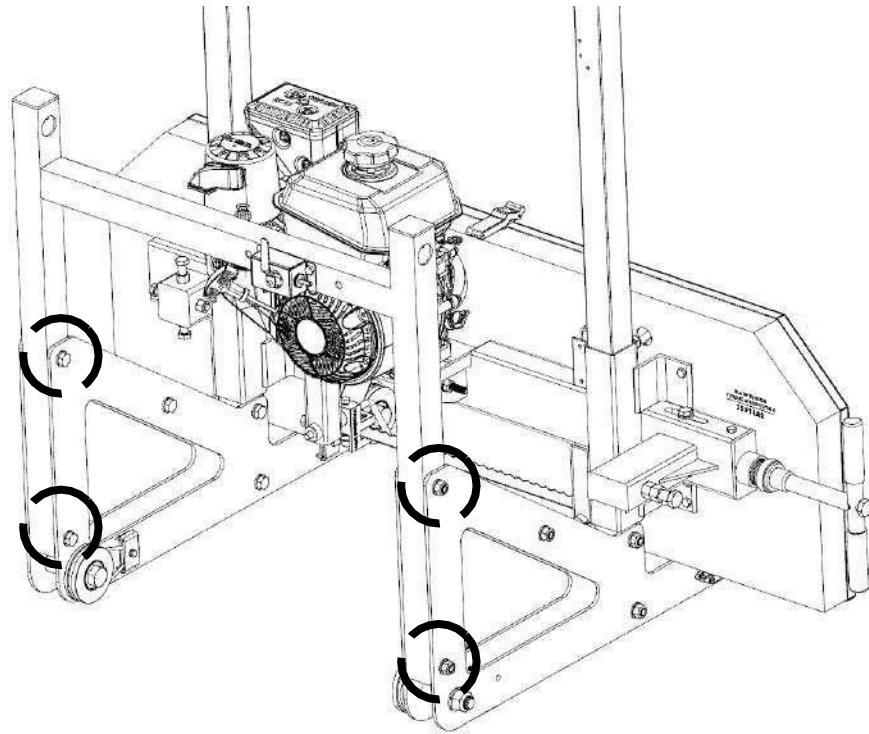
Fäst såghuvudets vagnsplatta på stolparnas undersida med 4 av M12 x 70 mm-bultarna, brickorna och låsmuttrarna. Se till att vagnshjulen är placerade på insidan. Dra åt dessa 4 bultar helt så att plattorna sitter ordentligt fast på stolparna. Stolparna måste skjutas upp helt tills vagnsplattorna kommer i kontakt med såghuvudet.



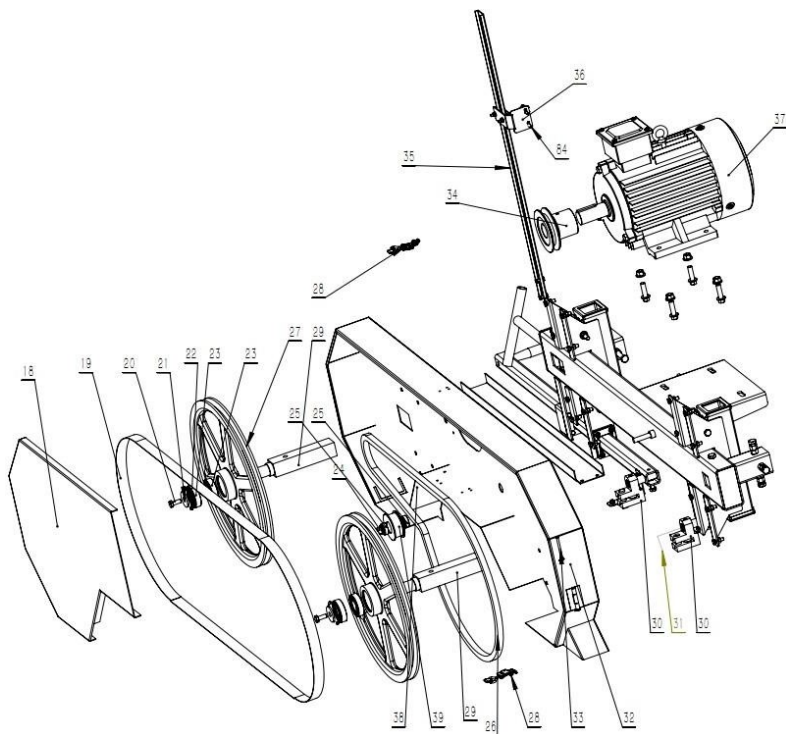
Lyft såghuvudet till upprätt läge – detta kräver 2 personer.



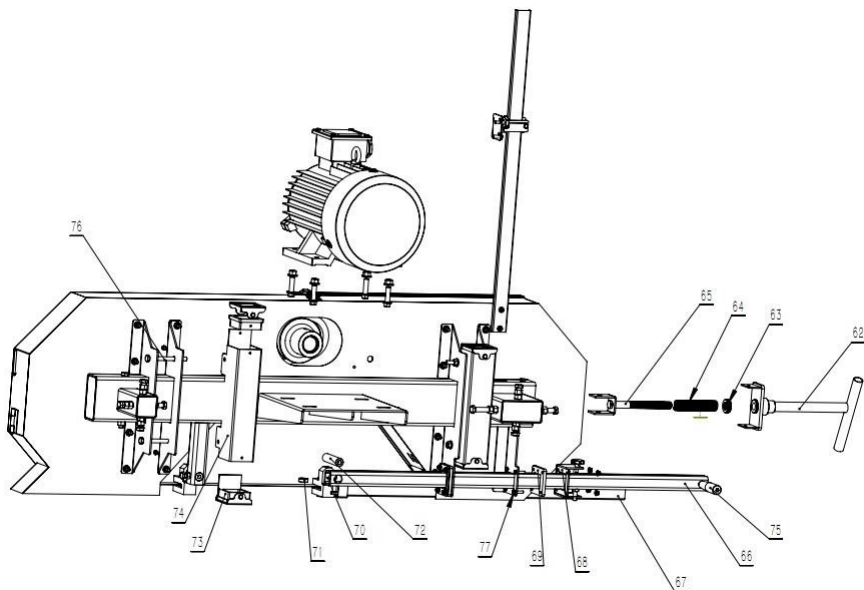
Fäst det bakre handtaget mellan plattorna med två M12 x 70 mm-bultar på varje sida. Dra inte åt dessa bultar helt i detta skede.



Sprängskiss av framsidan.



Sprängskiss av baksidan.

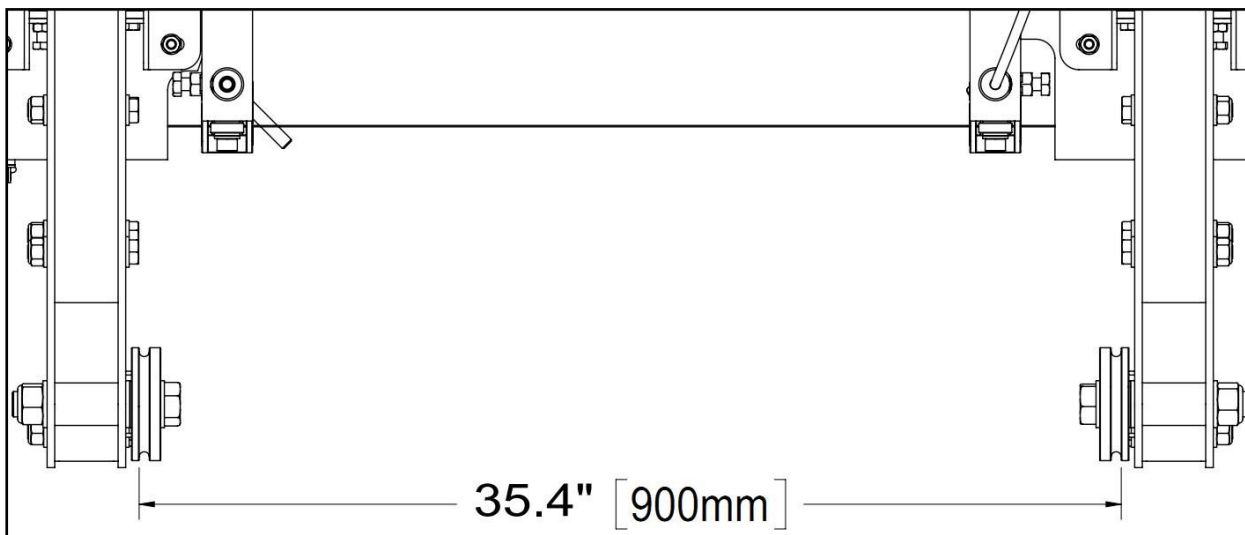


Justering och användning

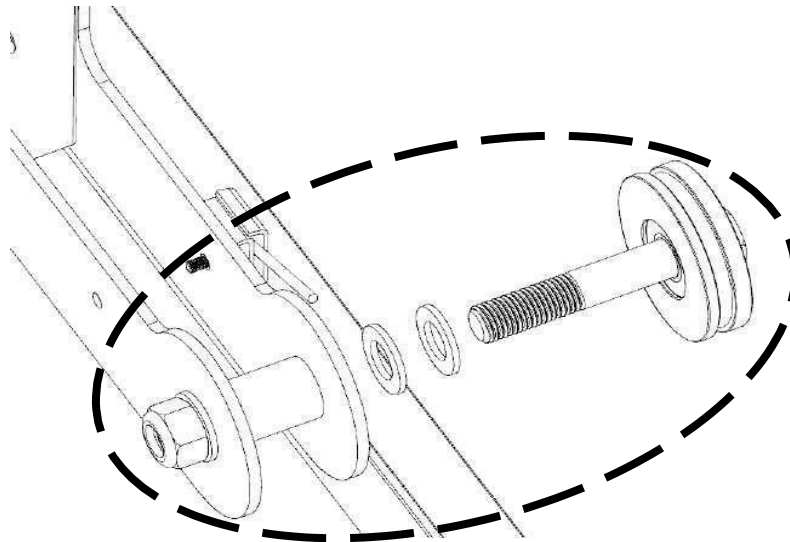
1. Vrid (62) för att justera handtaget så att sågbladet får rätt spänning.
2. Vrid såghjulet för att kontrollera att sågbladet löper i spåret. Om så inte är fallet, justera de bakre justeringsbultarna uppåt och nedåt tills sågbladet löper korrekt.
3. Excenteraxeln rör sig fram och tillbaka för att skapa sågbladets tänder (ca 7 mm-8 mm).
4. Montera vattenslangen på vattentanken, för sedan in den andra änden av vattenslangen i hålet i stödstången på styrramen (30) och fäst den.

1. PLACERA HUVUDET PÅ SPÅRET

Innan huvudet placeras på spåret kan vagnshjulens avstånd justeras för att säkerställa att de passar korrekt på L-skenorna. Kontrollera hjulavståndet för att säkerställa att avståndet mellan hjulspåren är 900 mm, som visas nedan.

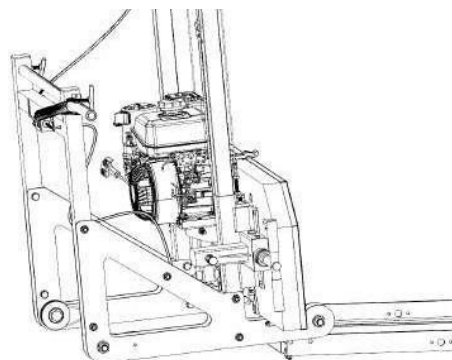
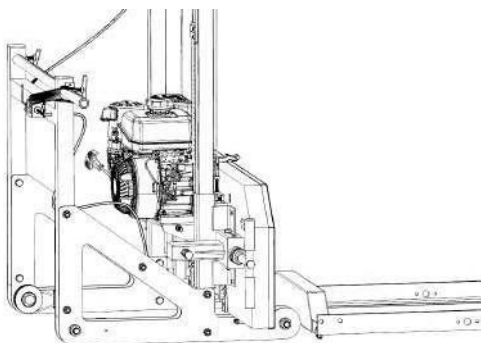


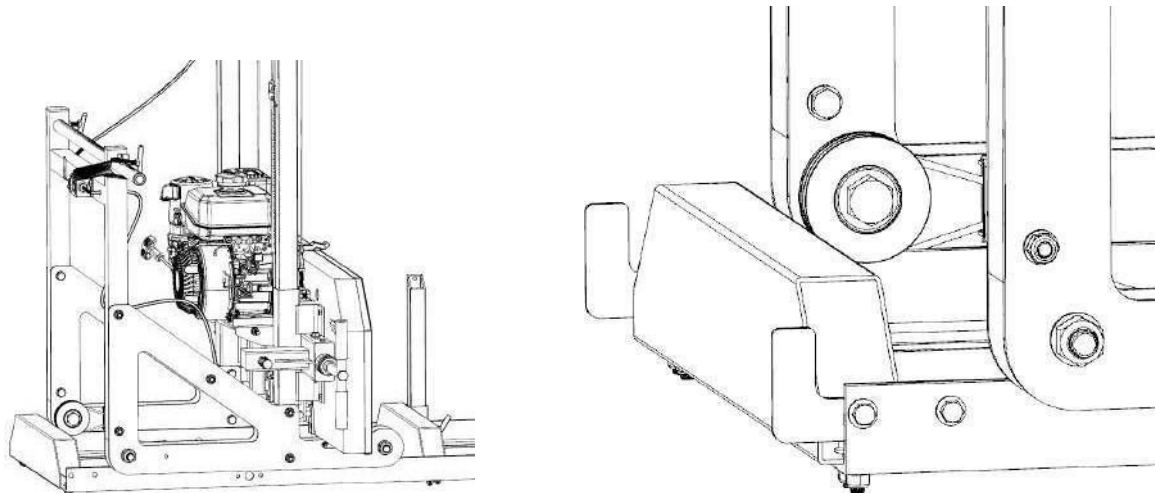
För att justera hjulens bredd kan shims läggas till eller tas bort från varje hjul för att säkerställa att ett avstånd på 900 mm uppnås.



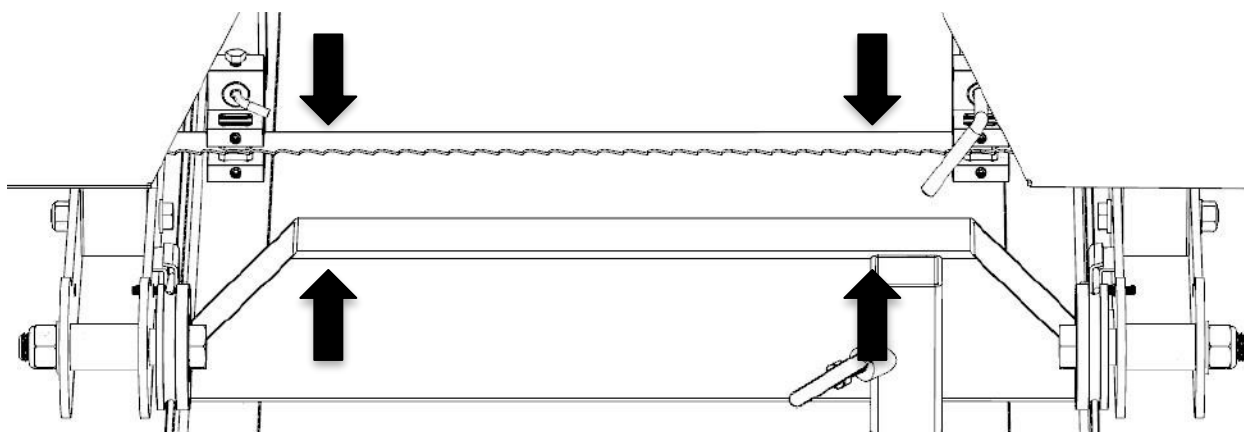
Vid detta tillfälle bör de flesta av sågverkets huvudbultar endast dras åt för hand. De kan dras åt helt när såghuvudet är på spåret och korrekt justerat.

För detta behövs två personer. Börja med att ta bort de L-formade fästena i änden av spåren. Huvudet kan flyttas över till spåret tills det är placerat bakom spåret, som visas nedan. När huvudet är i detta läge kan det lutas bakåt så att de två främre hjulen lyfts från marken. Huvudet kan sedan flyttas på plats med de två främre hjulen vilande på spåret så att spåren i vagnshjulen passar runt L-skenorna. Slutligen kan två personer lyfta upp baksidan av sågverkets huvud och flytta det framåt så att de två bakhjulen placeras på spåret. De L-formade fästena kan sedan sättas tillbaka på spårskenor.

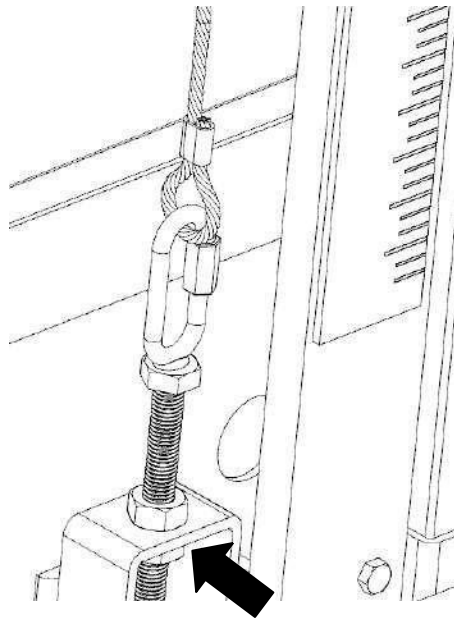




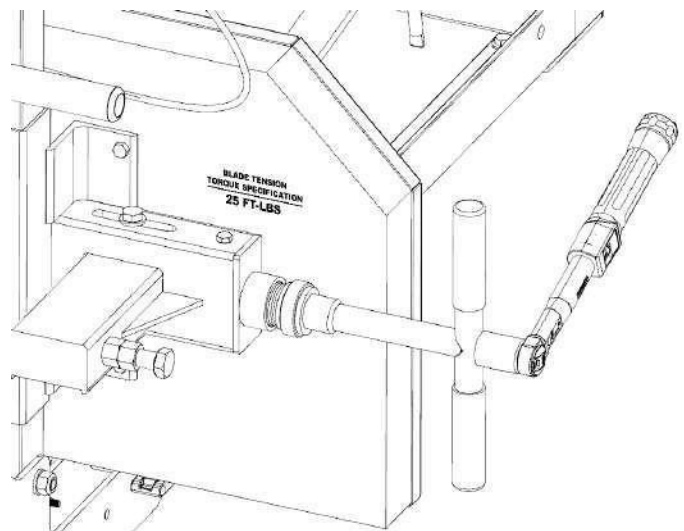
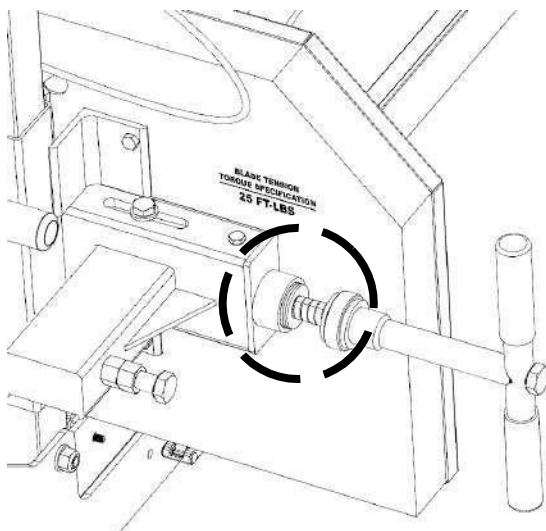
Nu när såghuvudet vilar på skenan kan alla bultar på såghuvudet dras åt. Mät med ett måttband avståndet från bladet till balkens ovansida på både vänster och höger sida. Avståndet ska vara lika på båda sidor. Om så inte är fallet, justera kabeländarna på höger sida för att höja eller sänka höger sida. Se stegen nedan för justeringsinstruktioner.



Vrid muttern med en 14 mm skiftnyckel medurs för att höja ena sidan av såghuvudet eller moturs för att sänka ena sidan av såghuvudet. Kontrollera bladhöjden igen enligt beskrivningen i föregående steg. När måttet är detsamma på båda sidor, dra åt motsvarande mutter för att klämma fast den ordentligt mot fliken.

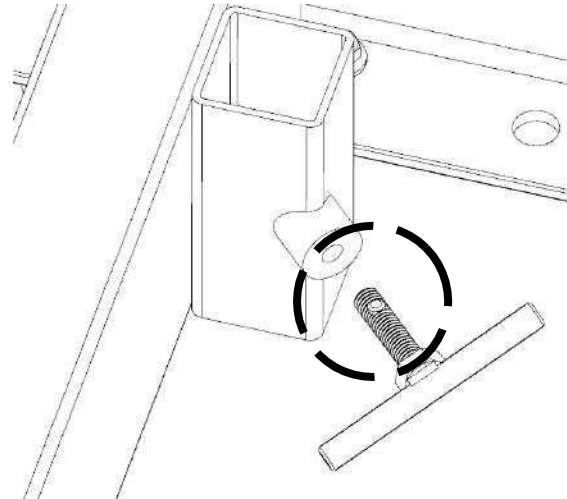


Smörj gängan på bladspänningshandtaget "T" och brickan som det möter före användning. Korrekt bladspänning uppnås när du använder en 24 mm hylsa på en momentnyckel för att dra åt "T"-handtaget till ett vridmoment på 34 Nm. Se bilderna nedan.

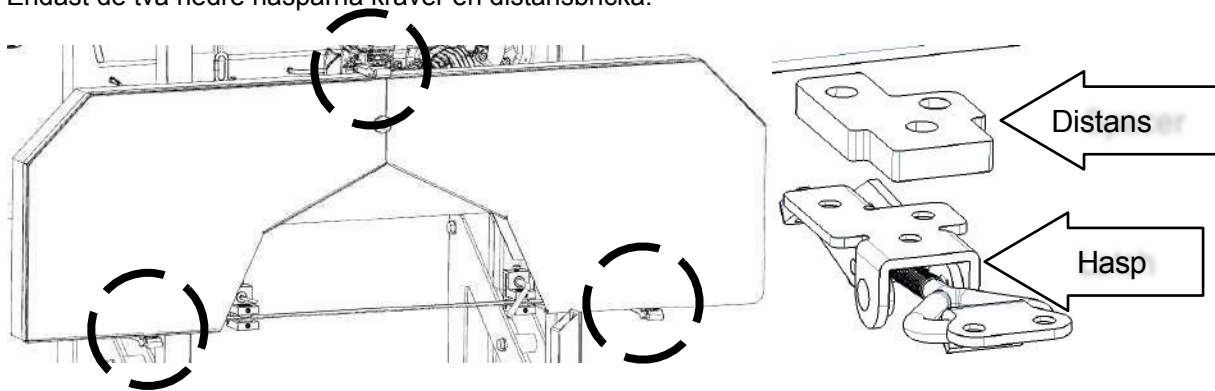


*** Obs! – Det är mycket viktigt att släppa spänningen från bladet genom att vrida "T"-handtaget moturs när sågverket inte används. Om detta inte görs kommer det att uppstå tryckmärken på gummibältena. Dessa märken kommer att orsaka vibrationer i sågverket under användning. ***

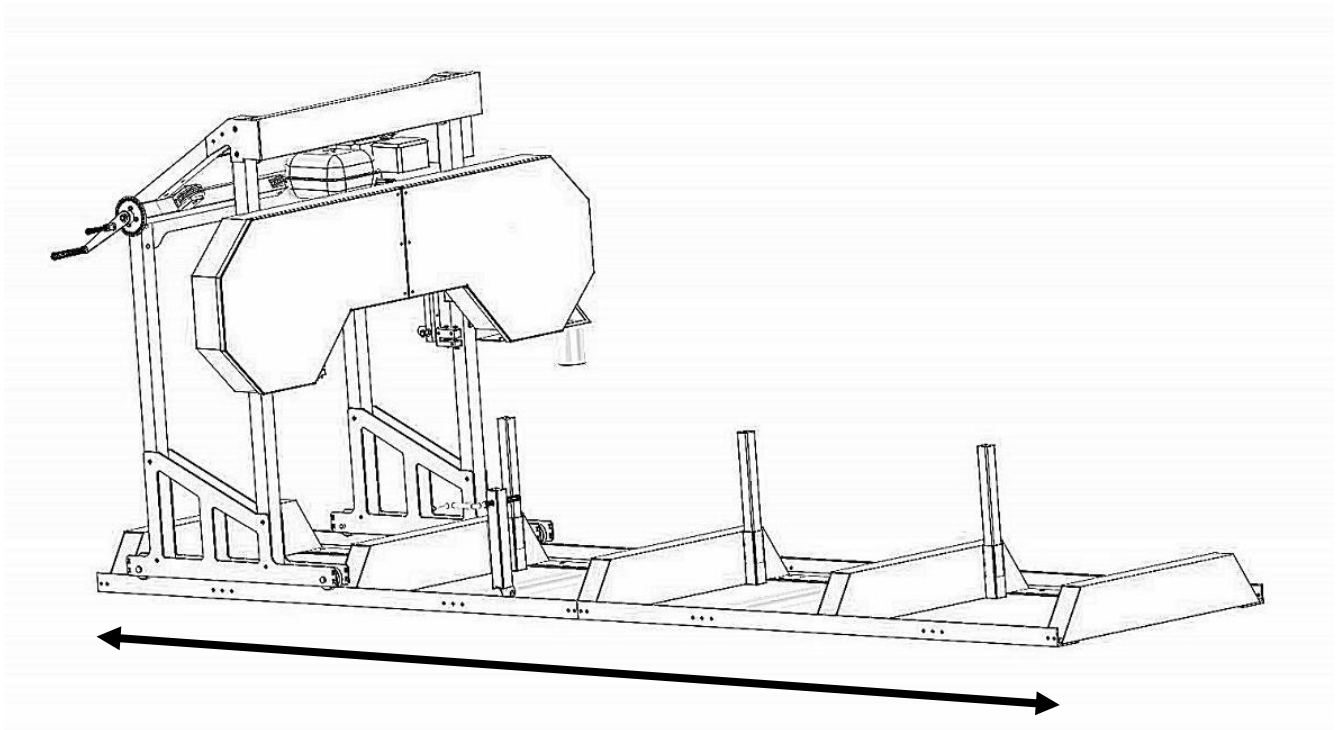
Smörj alla T-handtagets gängor på sågverket.



Montera de 3 hasparna på remskivans luckor om de inte redan är monterade. Endast de två nedre hasparna kräver en distansbricka.

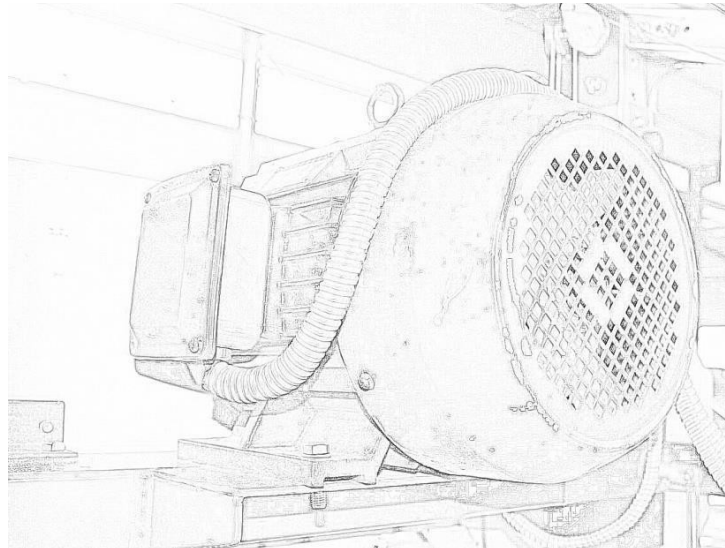


Skjut såghuvudet upp och ner längs skensystemet för att säkerställa att skenans bredd gör att såghuvudet kan röra sig fritt. Om det fastnar eller känns trögt kan vagnshjulets avstånd justeras igen genom att lägga till eller ta bort brickor.



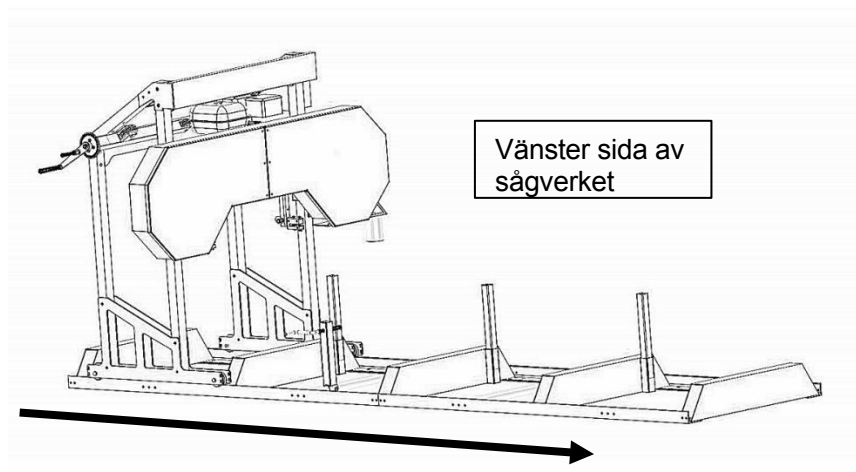
2. Motor

Se motorhandboken innan du använder sågverket. Observera att spänningen måste överensstämma med spänningskraven och att den måste anslutas till trefasström (400 volt). Dessutom måste alla elkablar vara ordentligt anslutna till maskinen och kontakten. Alla elkablar är anslutna vid leveransen.



Såga alltid i den riktning som visas nedan. Vedklämman måste alltid vara på höger sida om veden och vedstöden måste alltid vara på vänster sida. Om du inte

Skärning i denna riktning kan göra att träet lossnar och eventuellt orsaka skador eller personskador.



** Nu när sågverket är monterat, läs igenom "INSTÄLLNING AV SÅGVERK" i följande avsnitt. Om du inte gör detta kan det leda till dålig sågning, skador eller olyckor. Se nästa sida. **

INSTÄLLNING AV SÅGVERKET

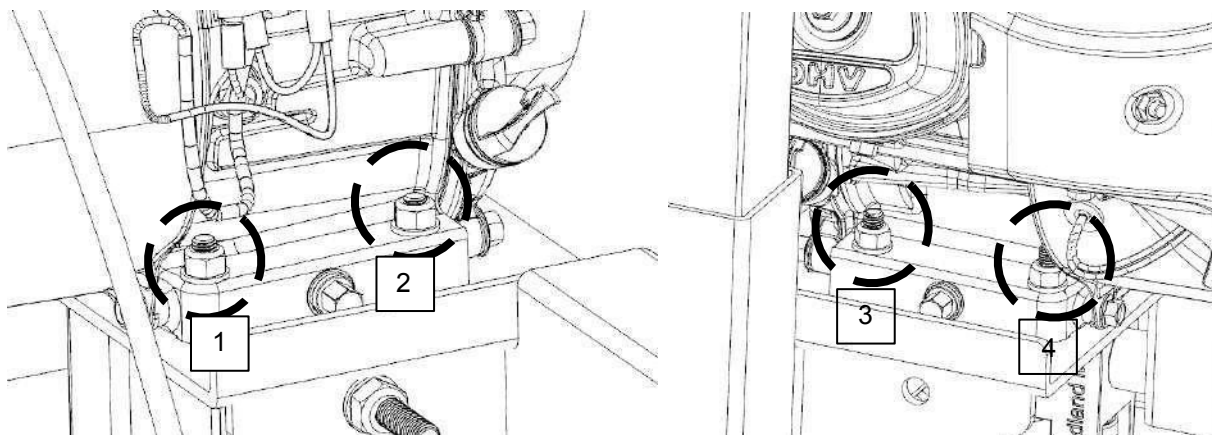
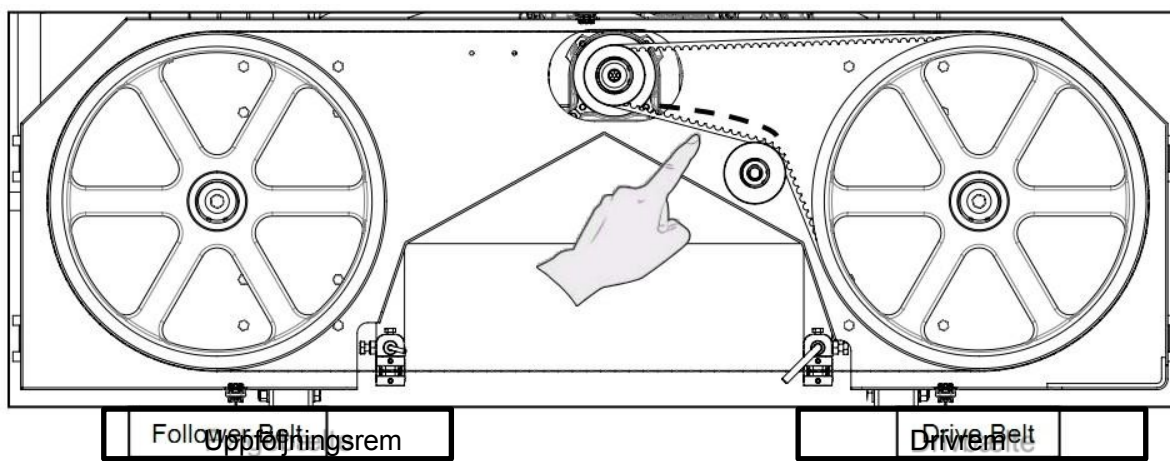
1. REMSPÄNNING

Drivrem – Detta är en polyuretanrem som sitter tätt i remskivans spår. Ingen justering krävs för denna rem.

Drivrem/drivband – För att kontrollera remspänningen för hand, försök att trycka remmen uppåt och nedåt. Avböjningen bör inte vara mer än 6 mm. Om remmen böjs mer än så måste den spännas enligt beskrivningen nedan.

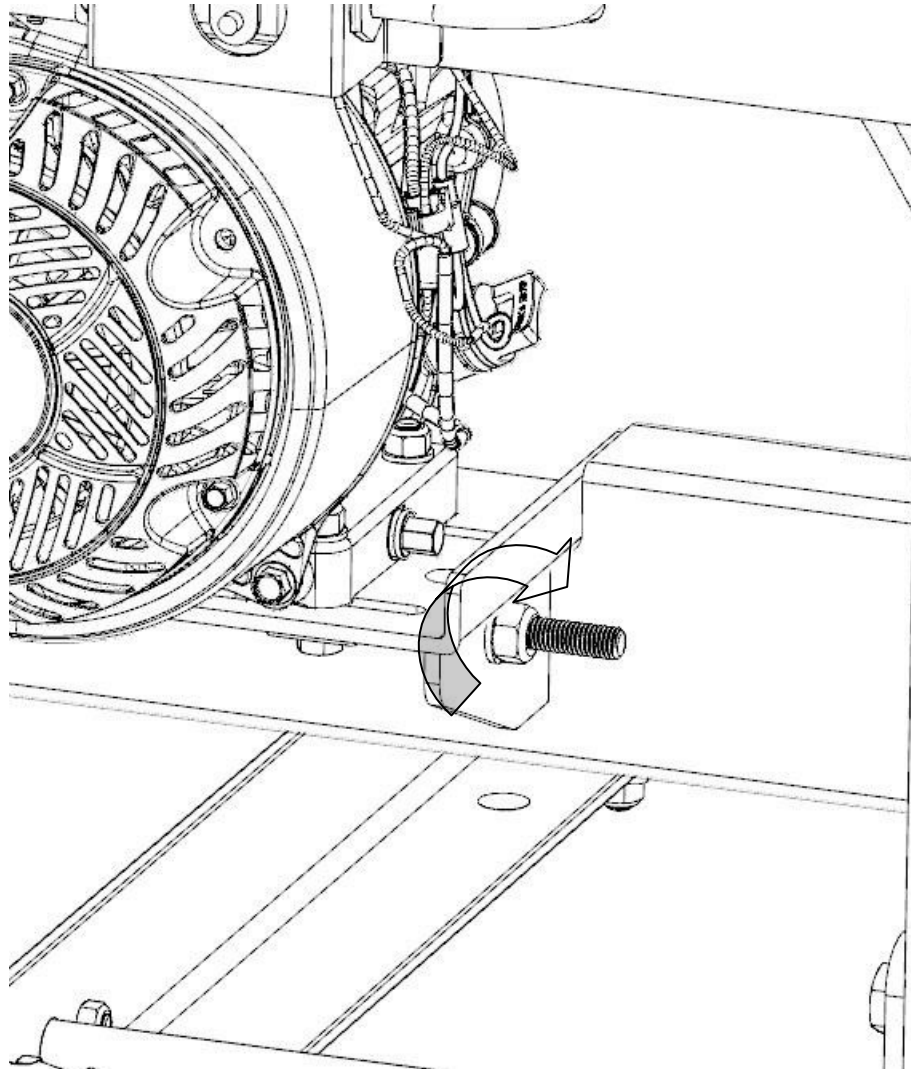
****Försök aldrig justera bladet eller remspänningen medan motorn är igång.**

Av säkerhetsskäl ska du ta bort tändstiftskåpan eller koppla bort strömförsörjningen. För att dra åt drivremmen börjar du med att lossa de fyra bultarna som fäster motorn vid motorfästet.



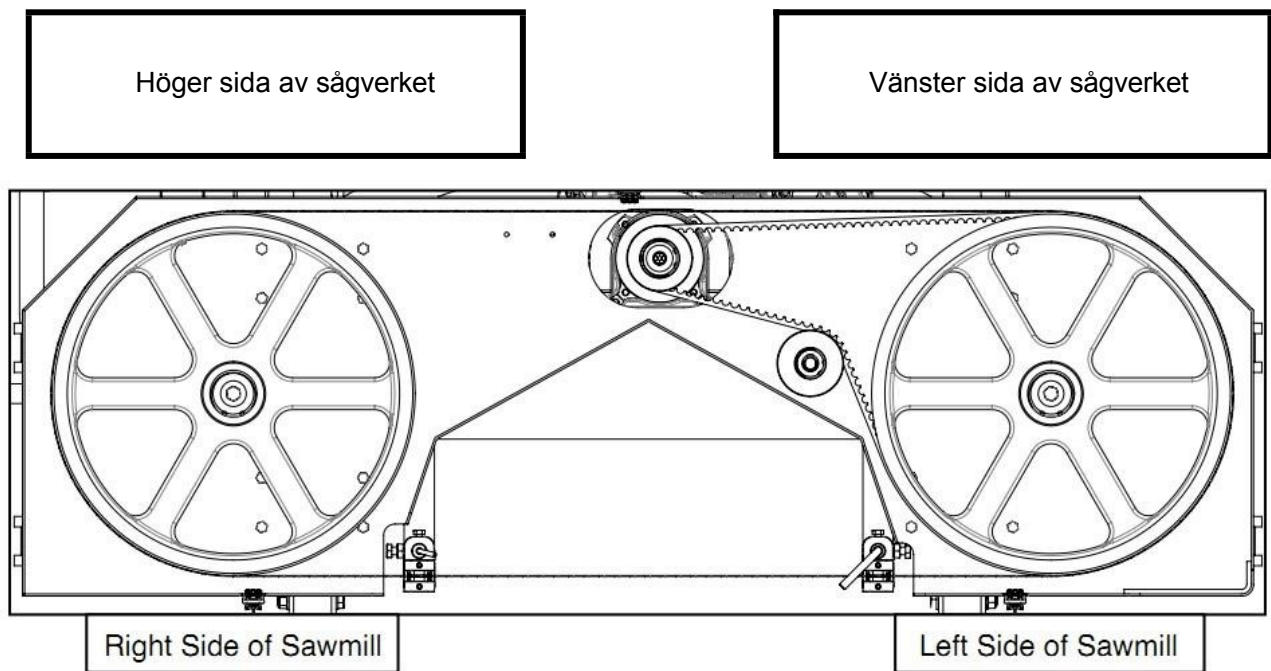
Nu när motorn kan glida fritt på motorfästet, vrid muttern på det horisontella vredet medurs. Detta drar motorn mot vredet och ökar remmens spänning. Gör detta gradvis medan du kontrollerar att remmen har rätt avböjning. Det är också viktigt att se till att motorn förblir vinkelrät mot drivremmen. Överdriven spänning kan göra att motorn vrider sig på monteringsplattan, vilket kan leda till problem med remmens inriktning och för tidigt slitage. När önskad remspänning har ställts in, dra åt de fyra motorbultarna.

Alternativt, om drivremmen är för spänd, kan muttern på det horisontella vredet vridas moturs.

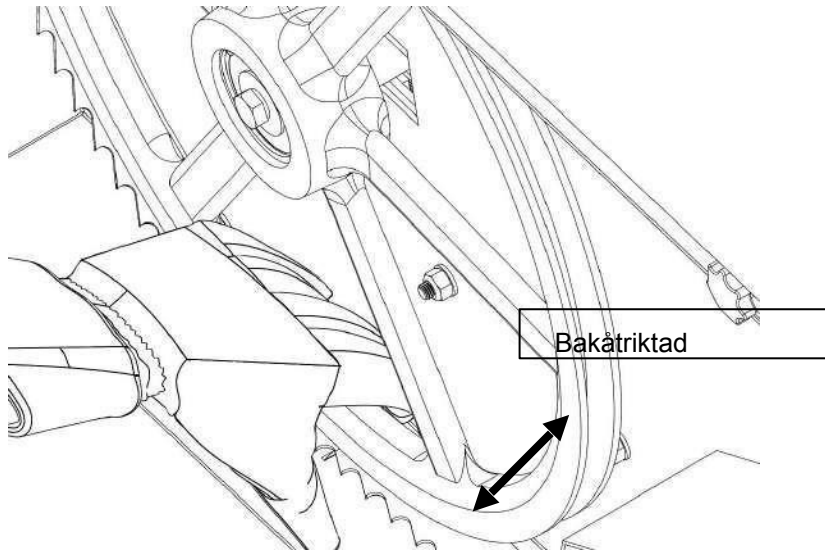


2. BLADINRÄDNING

Försök aldrig justera bladets spårning medan motorn är igång. Av säkerhetsskäl ska du ta bort tändstiftskåpan eller koppla bort strömförsörjningen. Det rekommenderas också att du bär handskar och skyddsglasögon när du arbetar med sågbladet, eftersom det är extremt vass.

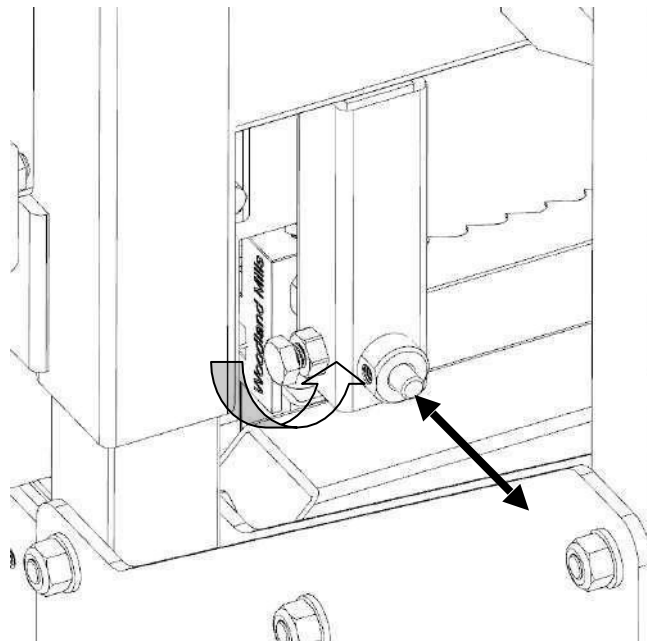


Bladet ska löpa på samma avstånd från tänderna till hjulets framkant på båda sidor/hjul. 3/8" (9 mm) är idealiskt. Baksidan av bladet ligger i linje med baksidan av bandhjulet vid detta avstånd och är en snabbare kontroll än att mäta med ett måttband. Om en justering krävs på båda sidor, finns detaljerad information om detta förfarande i stegen nedan.

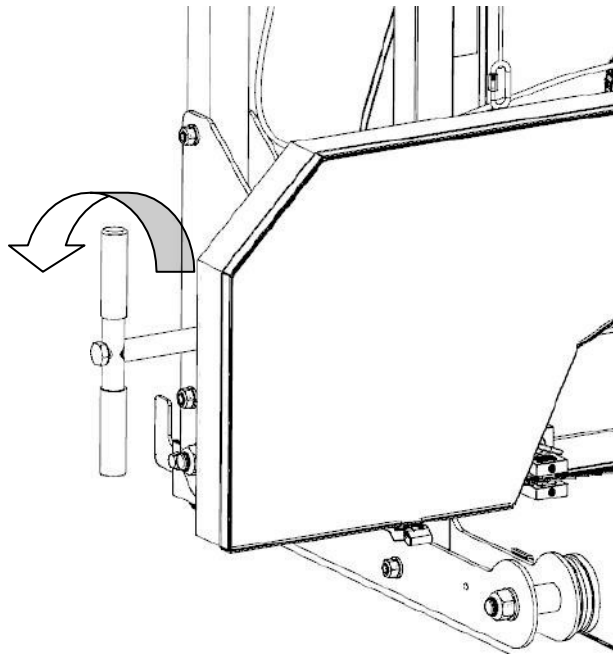


Framåtriktad

Lossa bladstyrningsenhetens bult med en 16 mm hylsa. Den runda axeln ska nu kunna glida bakåt och ur vägen. Utför detta steg på båda styrningsenheterna. Detta säkerställer att styrningslagren inte påverkar bladets inriktning under justeringen.

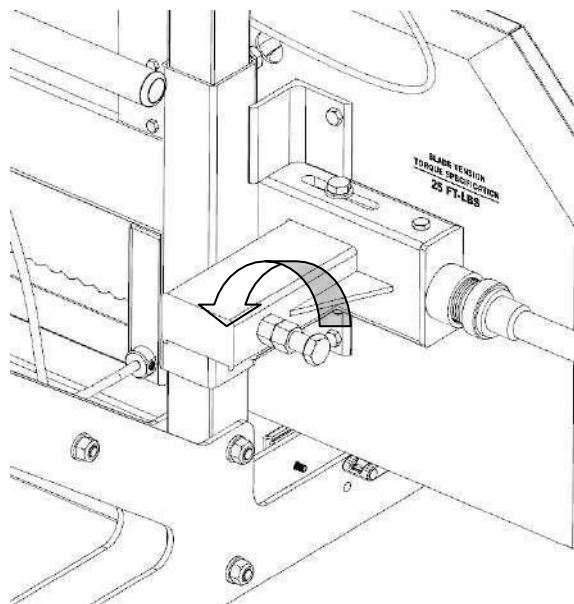


Lossa sågbladets spänning genom att vrida T-handtaget ett varv moturs från full spänning.

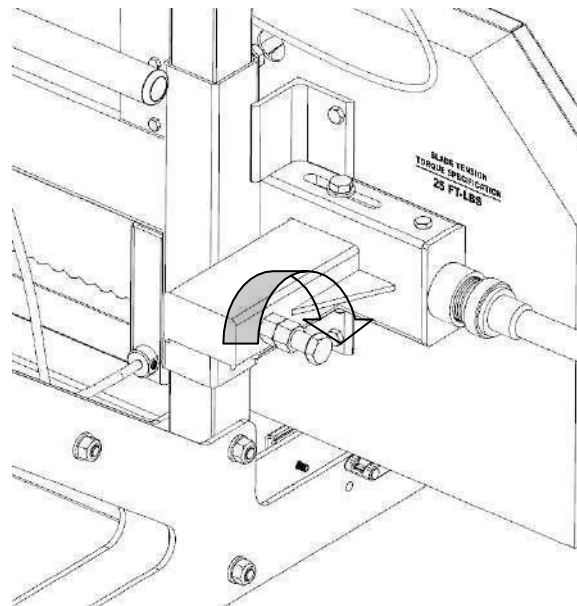


Justering på höger sida

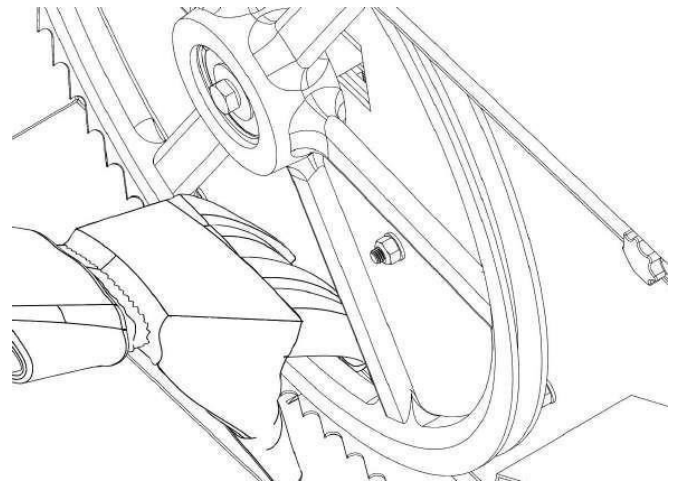
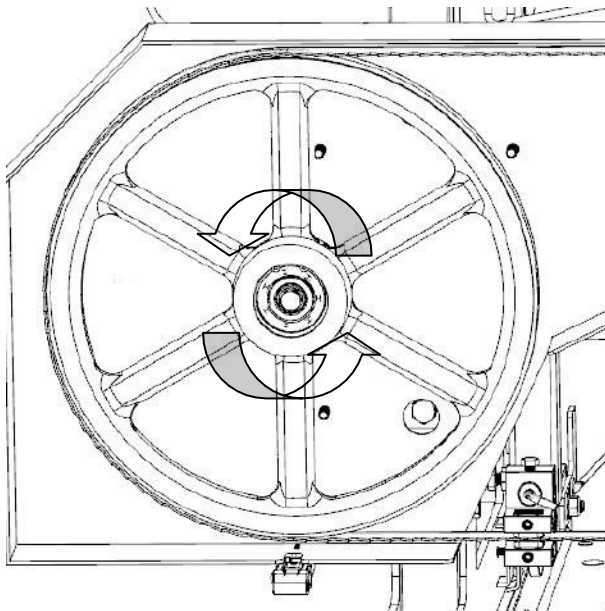
Lösa låsmuttern för spårjusteringen med en 24 mm skiftnyckel eller en skruvnyckel.



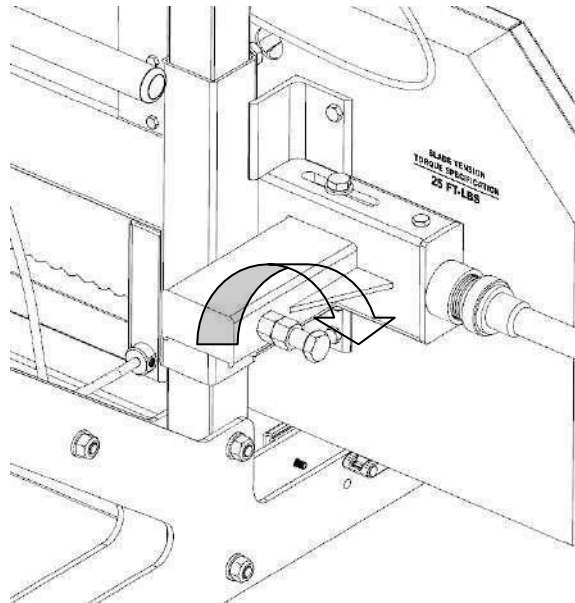
Justeringsbulten kan nu vridas för att ändra vinkeln på bandhjulet och spåra bladet. För att flytta bladet längre bak på remhjulet, vrid denna skruv medurs. Alternativt kan du vrida skruven moturs för att tvinga bladet att gå längre fram på remhjulet. Vrid skruven ett halvt varv och dra åt bladet igen.



Använd handskar, vrid remskivan för hand och observera hur bladets inriktning har förändrats. Mät avståndet igen och upprepa ovanstående steg för att kompensera ytterligare om det behövs. Det ideala måttet är 9 mm, eller kontrollera att bladets baksida ligger i jämnhöjd med remskivans baksida.



När du är nöjd med måttet, dra åt låsmuttern medurs.

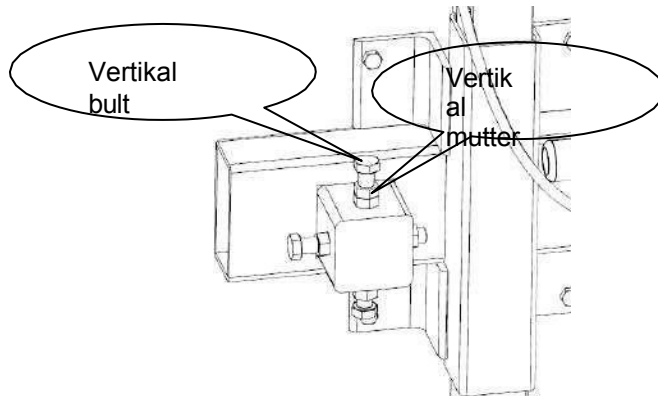


Justering av vänster sida

För att justera sågverkets vänstra sida, börja med att ta bort spänningen från bladet igen genom att vrida T-handtaget ett varv moturs. Använd en 18 mm skiftnyckel för att lossa den "**vertikala muttern**" ett halvt varv. Lossa sedan den "**vertikala bulten**" ett halvt varv. Detta tar bort klämkräften från remskivans axel som orsakas av dessa två bultar och gör att den kan röra sig fritt i följande steg.

Flytta bladet framåt

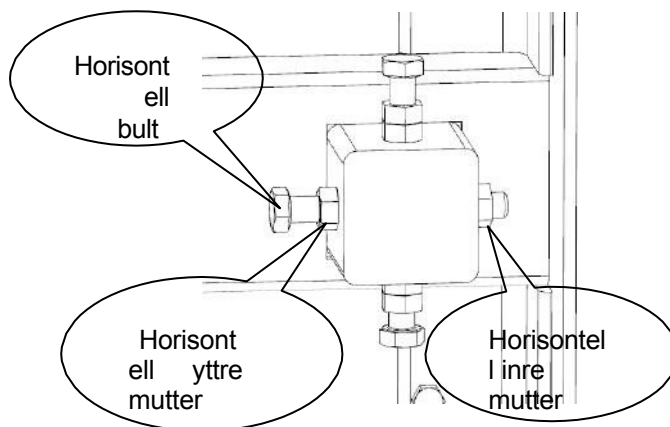
Håll den "**horisontella bulten**" stadigt med en skiftnyckel och vrid den "**horisontella inre muttern**" ett halvt varv moturs. Håll fortfarande fast den "**horisontella bulten**" och vrid den "**horisontella yttre muttern**" medurs ett halvt varv. Detta har nu flyttat den "**horisontella bulten**" och remskivans axel, vilket gör att bladet rör sig mer framåt.



Flytta bladet bakåt

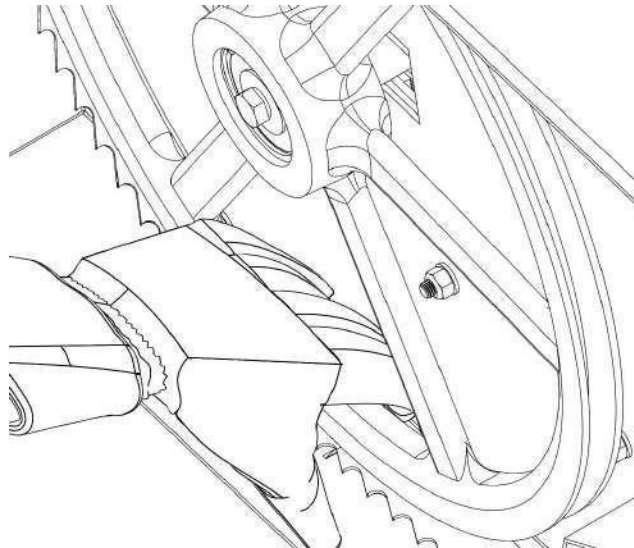
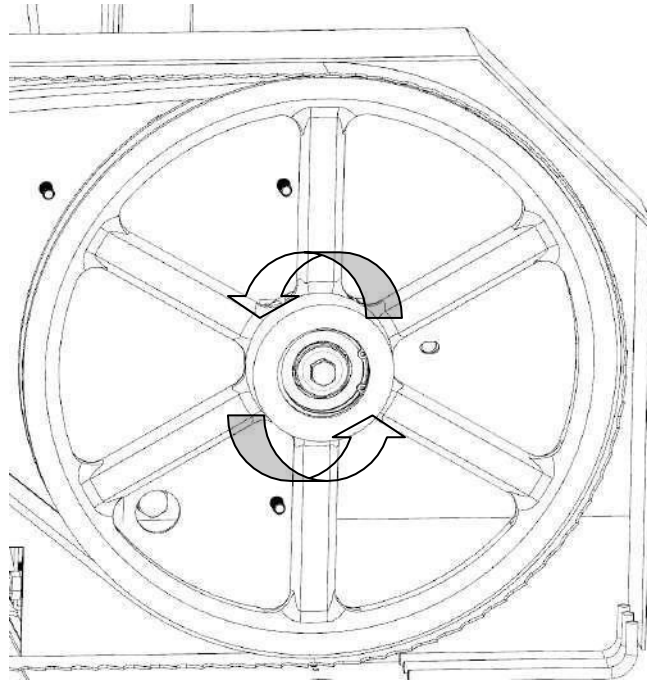
Håll den **"horisontella bulten"** stadigt med en skiftnyckel och vrid den **"horisontella yttre muttern"** ett halvt varv moturs. Håll fortfarande fast den **"horisontella bulten"** och vrid den **"horisontella inre muttern"** ett halvt varv medurs. Detta steg har nu flyttat den **"horisontella bulten"** och remskivans axel, vilket gör att bladet flyttas längre bakåt.

Dra åt de vertikala bultarna och muttrarna för att klämma fast remskivans axel i vertikalt läge igen.



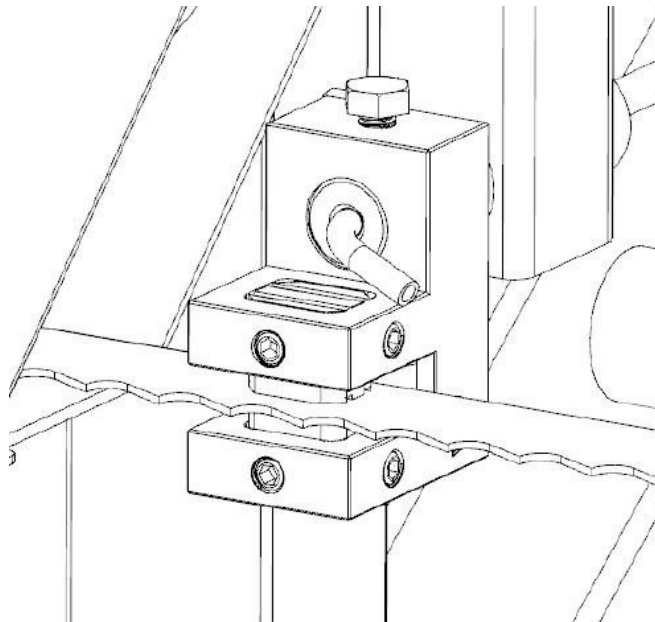
Dra åt bladet igen genom att vrida T-handtaget ett varv medurs (för att uppnå 34 N-m). Använd handskar, vrid bandhjulet för hand och observera hur bladets inriktning har förändrats. Mät avståndet igen och upprepa ovanstående steg för att kompensera ytterligare om det behövs. Det ideala måttet är 9 mm, eller kontrollera att bladets baksida ligger i jämnhöjd med bandhjulets baksida. När bladet är justerat, för tillbaka bladstyrningen till bladet. Håll ett mellanrum på tjocklek av ett papper (0,040" eller 1 mm) mellan bladhållarens lager och bladets baksida. Mer information om detta finns i nästa avsnitt.

JUSTERA BLADET

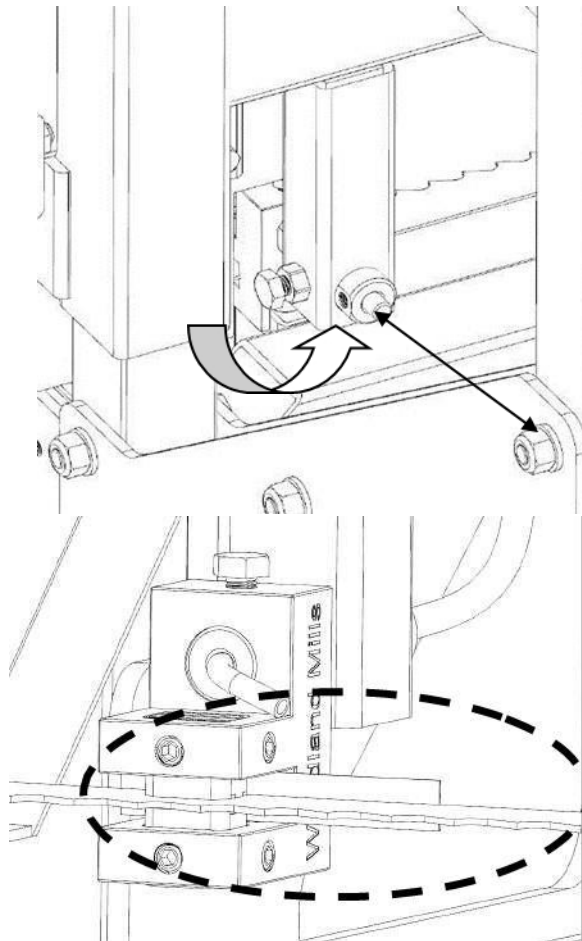


3. JUSTERA BLADET

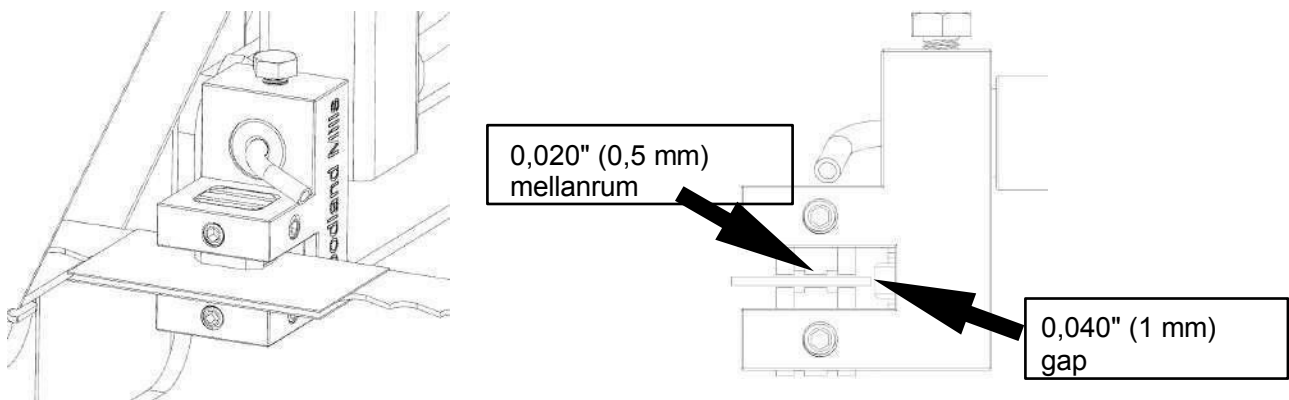
Försök aldrig justera styrblocken eller styrlagret medan motorn är igång. Av säkerhetsskäl ska du ta bort tändstiftskåpan eller koppla bort strömmen. Det rekommenderas också att du kontrollerar att bladet är korrekt inriktat innan du utför följande. Bladets inriktning beskrivs på föregående sida. Lossa bladstyrblocken på både vänster och höger sida med en 4 mm insexnyckel. De ska kunna glida fritt uppåt och nedåt.



Lossa bladstyrningsenhetens bult med en 16 mm skiftnyckel. Den runda axeln ska nu kunna glida fritt fram och tillbaka. Placera den så att det finns ett tjockt mellanrum i pappersbredden (0,040" eller 1 mm) mellan lagret och bladets baksida. Dra åt bulten mot den plana delen av axeln för att fästa enheten på plats igen.

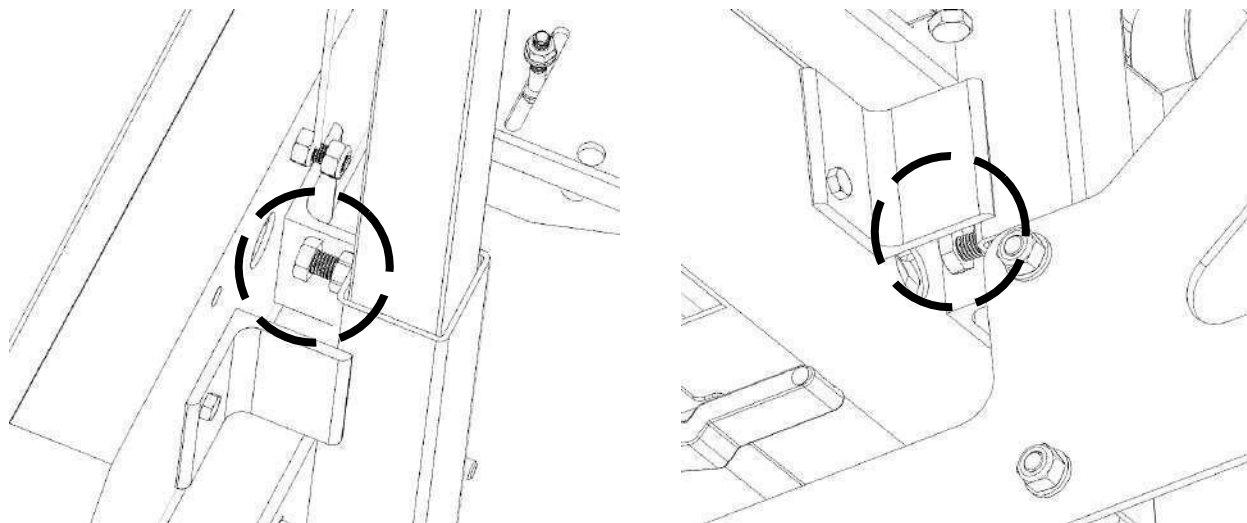


Dra åt ställskruvorna med hjälp av ett tjockt papper (0,020" eller 0,5 mm) mellan bladet och båda bladstyrblocken.



4. JUSTERA NYLONBULTEN

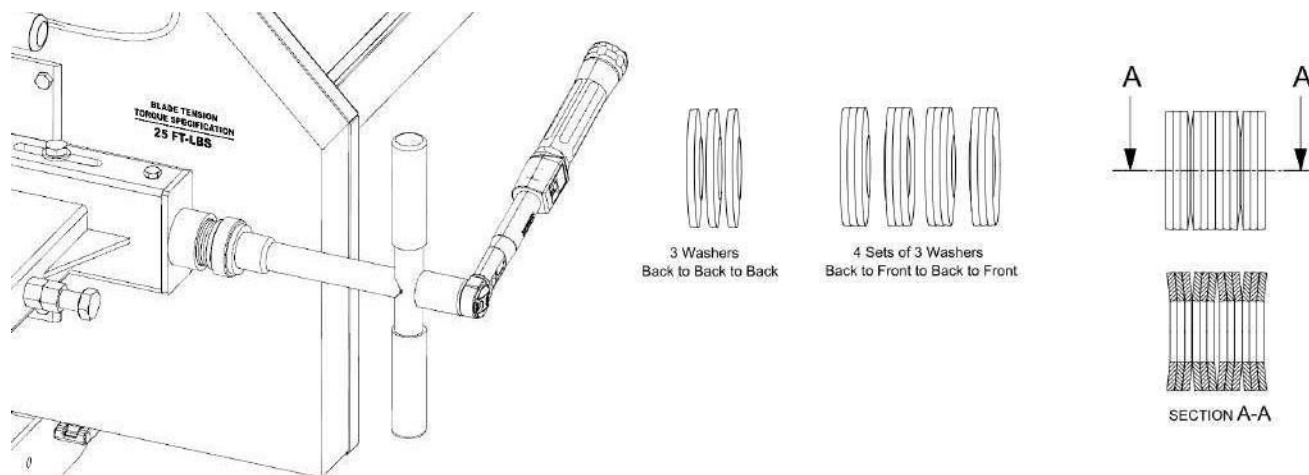
Dra åt de 4 nylonbultarna så att huvudet ligger nära stolparna men fortfarande kan glida fritt upp och ner. Det finns 2 bultar på varje sida av sågverket, en upptill och en nedtill.



UNDERHÅLL AV SÅGVERKET

1. BLADSPÄNNING

Korrekt bladspänning uppnås när du använder en 24 mm hylsa på en momentnyckel för att dra åt T-handtaget till ett vridmoment på 34 Nm. Se till att fjäderbrickorna är monterade enligt bilden nedan.

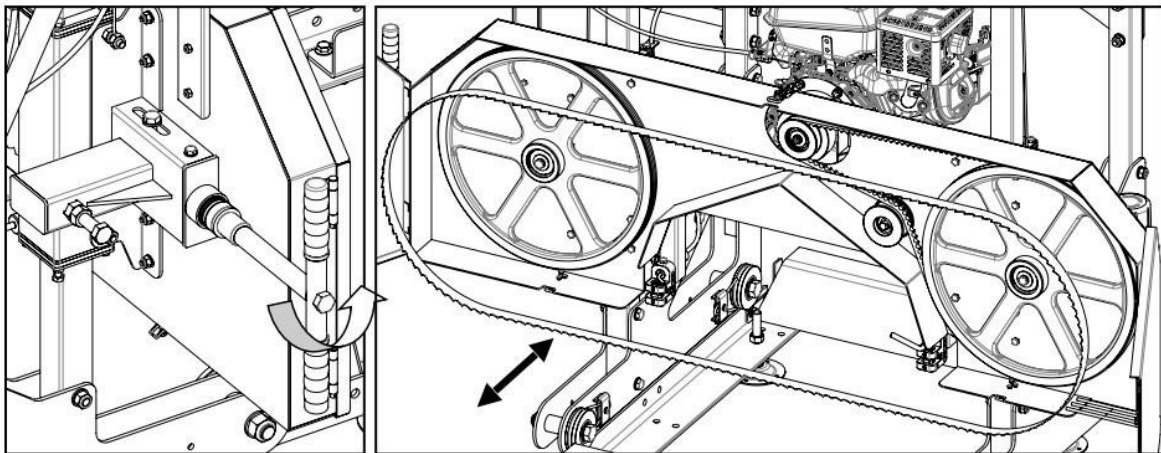


2. BYTE AV

BLADET

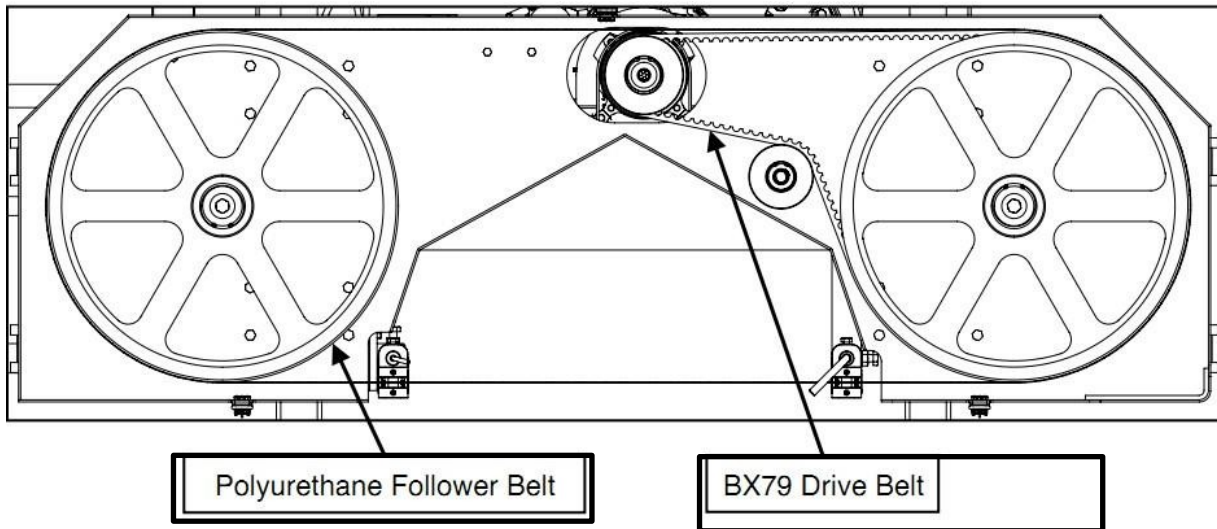
Försök aldrig byta bladet medan motorn är igång. Av säkerhetsskäl ska du ta bort tändstiftsloppet eller koppla bort strömförsörjningen. Handskar och skyddsglasögon måste användas vid byte av bladet.

Lossa spänningen på bladet genom att vrida T-handtaget moturs och öppna sedan bladskyddets lock. Bladet ska nu vara löst och kunna dras rakt ut från framsidan. Det nya bladet kan nu monteras, skydden stängas och rätt bladspänning ställas in.

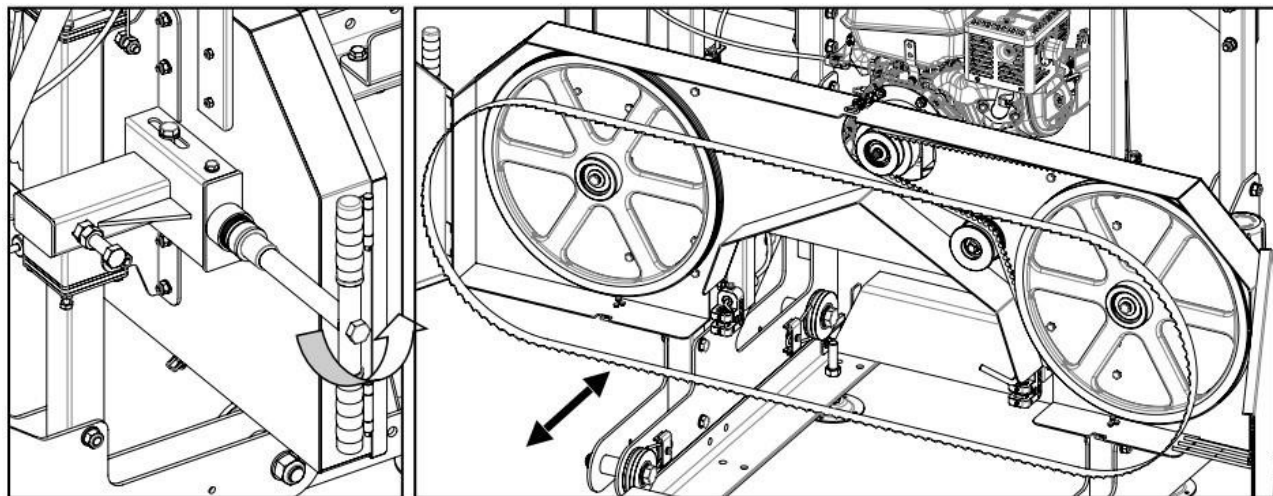


3. BYTE AV REMMAR/DRIVREMMAR

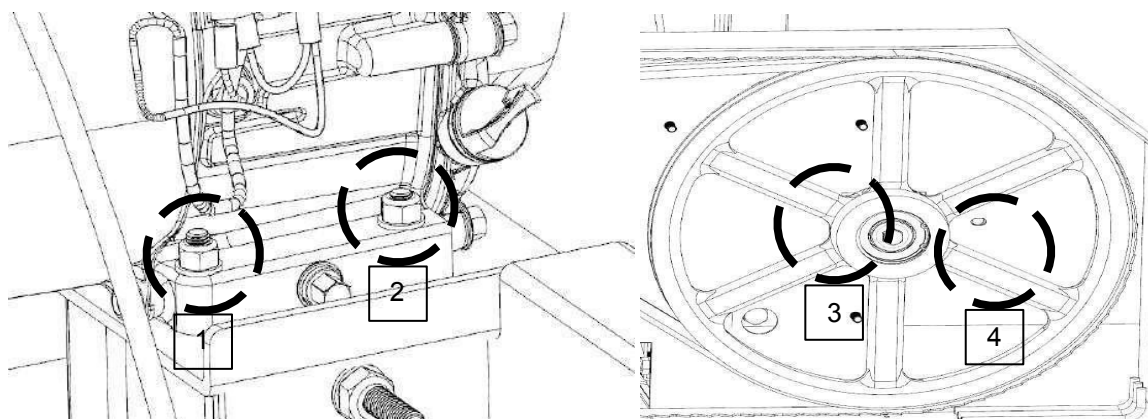
Försök aldrig byta remmarna medan motorn är igång. Av säkerhetsskäl ska tändstiftskåpan tas bort. Handskar och skyddsglasögon måste användas vid byte av remmar. Det finns två kileremmar på sågverket. Det rekommenderas att använda en BX79 kilerem/rem för drivsidan och en polyuretanrem.



Släpp spänningen på bladet genom att vrida T-handtaget moturs och öppna sedan bladskyddets lock. Bladet ska nu vara löst och kunna dras rakt ut framåt.



För att byta remmen på drivsidan, lossa de fyra bultarna som fäster motorn vid motorfästet med hjälp av skiftnycklar.



Nu när motorn kan glida fritt på motorfästet, vrid den 17 mm muttern på den horisontella knoppen moturs. Detta gör att motorn kan röra sig och tar också bort spänningen från remmen. Den gamla remmen/kileremmen kan tas bort och den nya remmen/kileremmen kan monteras. Spänn det nya remmen och se instruktionerna för **REMSPÄNNING** som beskrivs i avsnittet om sågverksinställning i manualen.

Löpremmen kan nu bytas ut genom att bända bort den gamla och installera den nya med hjälp av en platt skruvmejsel. Bladet kan nu återinstalleras, skydden stängas och bladspänningen justeras korrekt.

****Observera att bladets spårning sannolikt kommer att förändras och behöver justeras när nya remmar monteras. Se "BLADSPÄNNING" för mer information.****

FELSÖKNING

Problem/fråga	Möjliga orsaker	Lösning Inställningar
Ger ojämna snitt.	<ol style="list-style-type: none"> Otillräcklig bladspänning. Felaktig inställning av bladstyrningen. Felaktig bladspårning. Hartsansamling på bladet. Slö blad. Sågen drivs för snabbt. 	<ol style="list-style-type: none"> Dra åt bladet. Se sidan 38. Avståndet mellan styrblocken och bladet är felaktigt. Se sidan 36. Justera bladets inriktning. Se sidan 30. Montera ett nytt blad. Se sidan 38. Använd alltid bladets smörjmedel. Montera ett nytt blad. Se sidan 38. Minska matningshastigheten och tryck såghuvudet långsammare genom stammen.
Den sista brädan är avsmalnande eller smalare i mitten.	<ol style="list-style-type: none"> Spåret är inte plant. 	<ol style="list-style-type: none"> Spåret måste kontrolleras med ett vattenpass och justeras så att det är vinkelrätt. De måste också placeras på en fast, stabil yta så att stockarna eller såghuvudet inte kan böja spåret.
Bladet blir snabbt slött.	<ol style="list-style-type: none"> Stockarna är inte rena. Främmande föremål i stocken. 	<ol style="list-style-type: none"> Timmerstockarna kan innehålla smuts eller sand, vilket gör att de slits i förtid. Träet kan innehålla spikar, häftklamrar, gamla staket etc.
Bladet lossnar från remhjulet.	<ol style="list-style-type: none"> Otillräcklig bladspänning. Felaktig inställning av bladstyrningen. Felaktig bladinställning. Remmarna är slitna. Slö blad. Sågen drivs för snabbt. 	<ol style="list-style-type: none"> Dra åt bladet. Se sidan 38. Avståndet mellan styrblocken och bladet är felaktigt. Se sidan 36. Justera bladets spårning. Se sidan 30. Montera nya remmar. Se sidan 39. Installera ett nytt blad. Se sidan 38. Minska matningshastigheten och tryck huvudet långsammare genom stammen.
Bladen går sönder.	<ol style="list-style-type: none"> Överdriven slipning av knivarna. Otillräcklig knivspänning. Felaktig inställning av bladstyrningen. Felaktig bladspårning. Sågen drivs för snabbt. 	<ol style="list-style-type: none"> Byt ut bladet. Se sidan 38. Fastnande mellan styrblocken när bladet är för löst. Dra åt bladet. Se sidan 38. Avståndet mellan styrblocken och bladet är felaktigt. Se sidan 36. Justera bladets inriktning. Se sidan 30. Sänk matningshastigheten och tryck huvudet långsammare genom stammen.
Bladet saktar ner eller stannar vid skärning.	<ol style="list-style-type: none"> Otillräcklig bladspänning. Felaktig spänning i drivremmen. Sågen skjuts för snabbt. 	<ol style="list-style-type: none"> Spänn bladet. Se sidan 38. Remmarna är slitna eller för lösa. Byt ut dem. Se sidan 39 Sänk matningshastigheten och driv huvudet långsammare genom stocken.
Sågen sågar långsammare eller stannar under drift.	<ol style="list-style-type: none"> Slö blad. Bladet är monterat baklänges. 	<ol style="list-style-type: none"> Montera ett nytt blad. Se sidan 38. Ta bort bladet och vänd det ut och in. Tänderna ska vara vända mot trästöden.

Sågen vibrerar för mycket.	<ol style="list-style-type: none"> 1. Timmerstocken är inte ordentligt fastspänd. 2. Remmarna är deformerade. 3. Problem med remhjulets lager. 4. Sågen drivs för snabbt. 5. Lösa bultar. 	<ol style="list-style-type: none"> 1. Se till att stammen är fastsatt och vilar på vedstället och mot trästöden. 2. Remmarna kan vara platta efter att ha lämnats med bladspänningen åtdragen när de inte används. Byt ut dem. Se sidan 39. 3. Kontrollera och byt ut remskivans lager om de är slitna. 4. Minska skärhastigheten vid fräsning. 5. Kontrollera alla bultar för att säkerställa att de sitter <p>är åtdragna.</p>
----------------------------	--	---

LISTA ÖVER RESERVDELAR

Nr	Namn och specifikation	Antal
1	Balkbädd	5
2	balkklämbas	3
3	låshandtag	2
4	låskolonn	2
5	lässlider	2
6	bult M12*40	4
7	bult M12*40	3
8	bult M10*60	8
9	mutter M10	8
10	Justeringsram för styrskenor	10
11	mutter M14	20
12	Styrskena anslutningsbult M10X40/mutter M10	8
13	Ändstopp	4
14	Ändstoppskruv M12*25/mutter M12	8
15	Styrskena	4
16	balkbult M10 * 40 / mutter M10	20
17	förstärkningsplatta	2
18	Skydda däckdörr	2
19	sågblad	1
20	bult för låsning av såghjul M10*25	2
21	lässkiva för sågblad	2
2	Låsring 62*1,5	2
23	lager 6206	4
24	spännskruv M12*25	1
25	lager 6201	2
26	b typ V-rem 2083	1
27	såghjul	2
28	skydda locket	2
29	drivaxel	2
30	styrrem för sågblad	2
31	sågbladsavskärningsram	1
32	remskivhus	1
33	gångjärnsstift	4

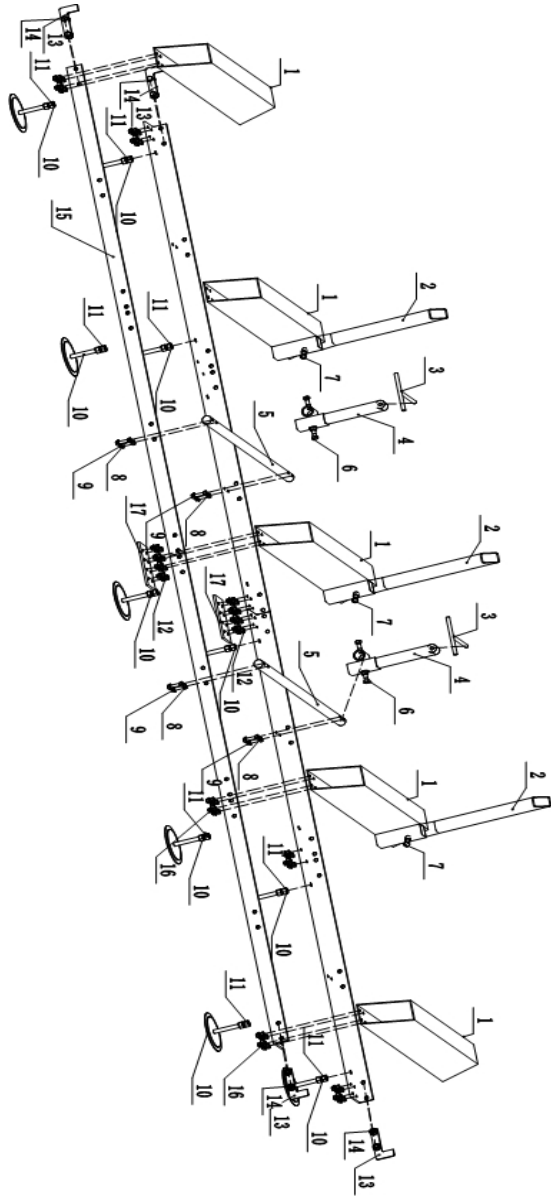
34	drivhjul	1
35	linjal	1
36	linjalbas	1
37	elmotor 5,5/7,5	1
38	linjekontakt/modell KM02	1
39	klämmor	1
40	bult M12*80	6
41	skruv M10*30	17
42	mutter M10	20
43	M12*110	2
44	mutter M10	22
45	bult M12*70	12
46	skruv M8*35	2
47	skruv M8*20	2

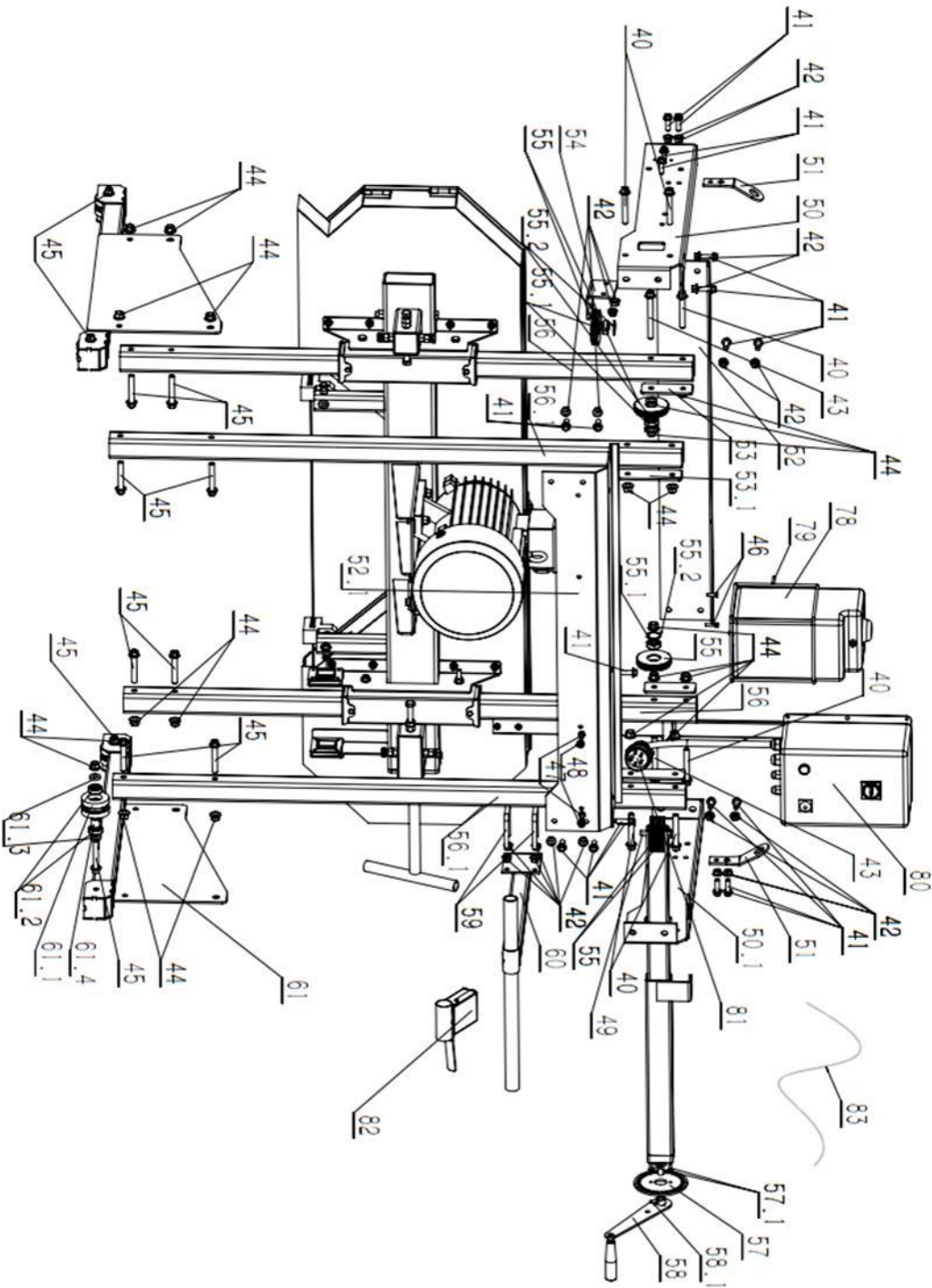
RESERVDLSFÖRTECKNING

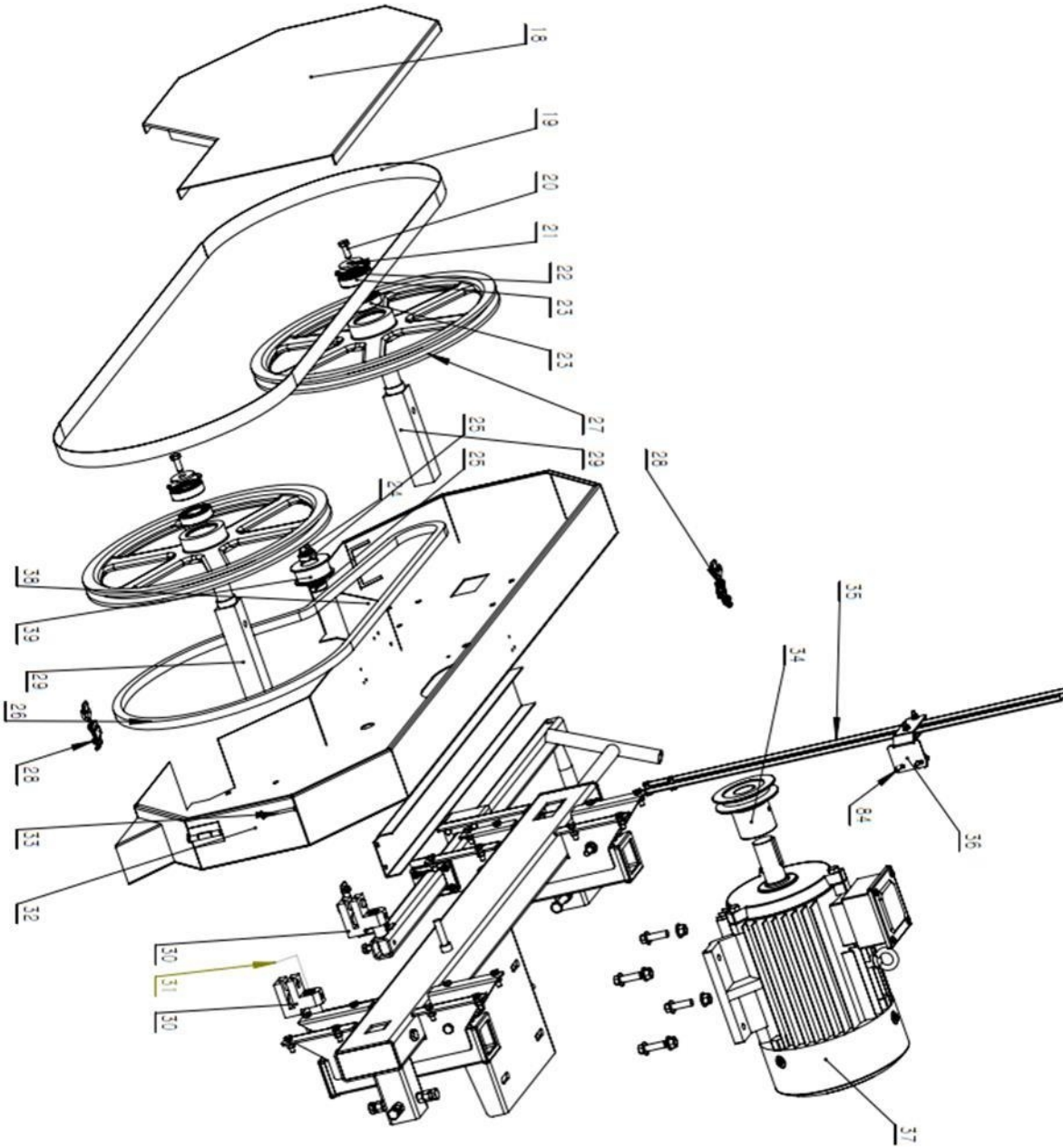
48	mutter M8	2
49	bult M12*65	1
50	Vänster stängningsbräda	1
50	höger stängningsbräda	1
51	krok	2
52	framsida	1
52.1	bakre omslag	1
53	förstärkningsplatta	2
53	förstärkningsplatta	2
54	remskivram	1
55	remskiva	7
55,1	lager 6201	7
55,2	läskrans f32	7
5	främre stolpe	2
56,1	bakre stolpe	2
57	borrchuck	1
57,1	skruv M6*16	2
58	handtag	1
58,1	Skruv M5*4	1
59	U-klämma 50 *50 * M10	2
60	Tryckhandtag	1
61	Hjulram (höger + vänster)	1
61,1	Styrhjul	4
61,2	lager 6201	8
61,3	styrhjul platt skiva	8
61,4	distanshylsa för framhjul	4
62	spännhandtag	1

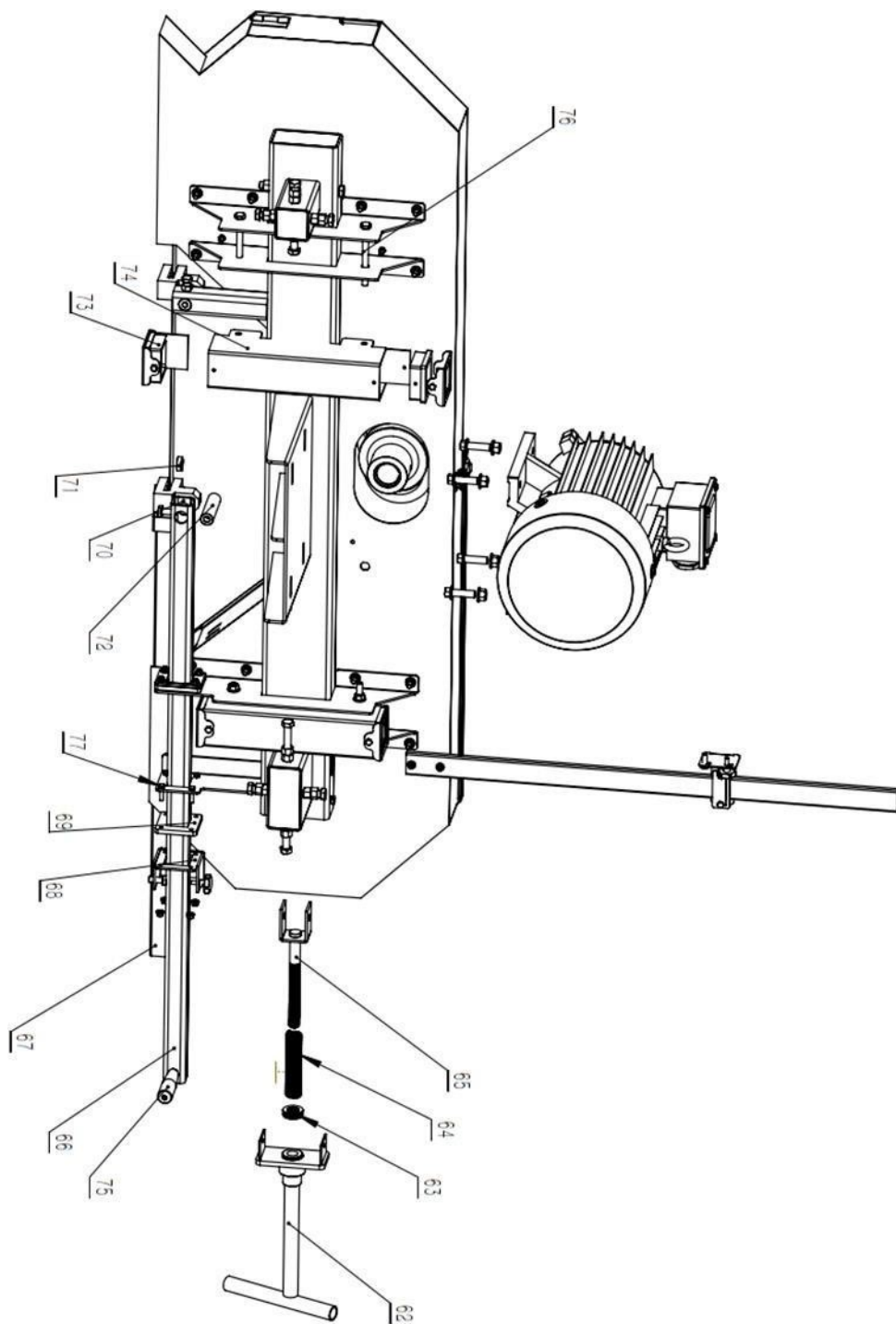
63	tryckbärande 51104	1
64	fjäder	1
65	sågklingans spänningslås	1
66	utdragbar stång	1
67	justerbar kåpa	1
68	Infällbar stödplatta	1
69	utdragbar matningshylsa	2
70	sågklingans spänningslås	4
71	Sågbladsstödduide628	2
72	Sågbladsstöddaxel	2
73	stolpstyrhylsa	4
74	Styrhylsa rör	2
75	Utdragbart stånghandtag	1
76	styrstångshylsa axel	4
77	Utdragbar bladramsbult M8*25/mutter M8	8
78	Vattentank	1
79	vattentankfäste	1
80	fördelningsbox	1
81	uttag	1
82	manuell kontrollbox	1
83	kabel	2
84	rak kantbult M8*20	1

DIAGRAM

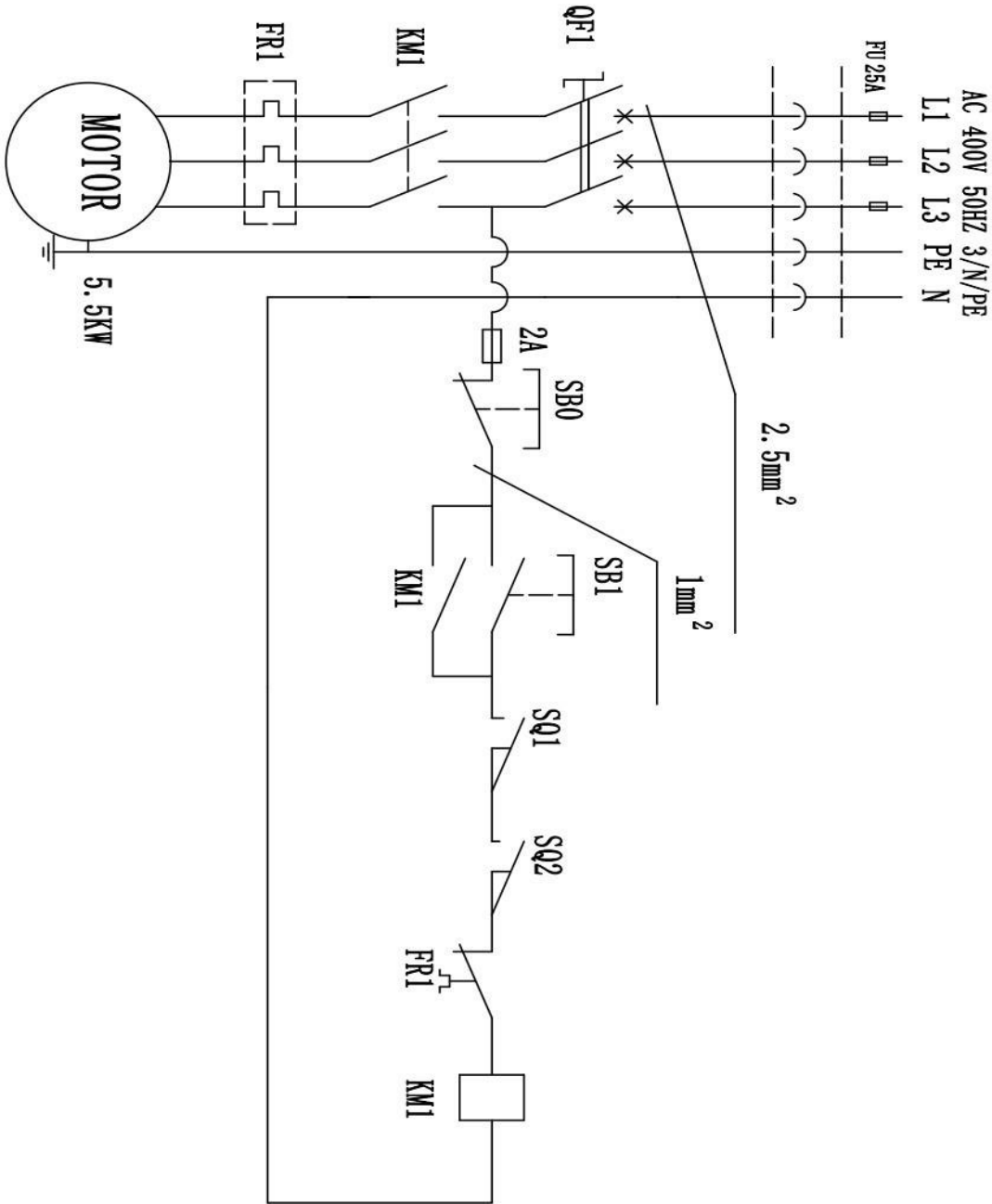




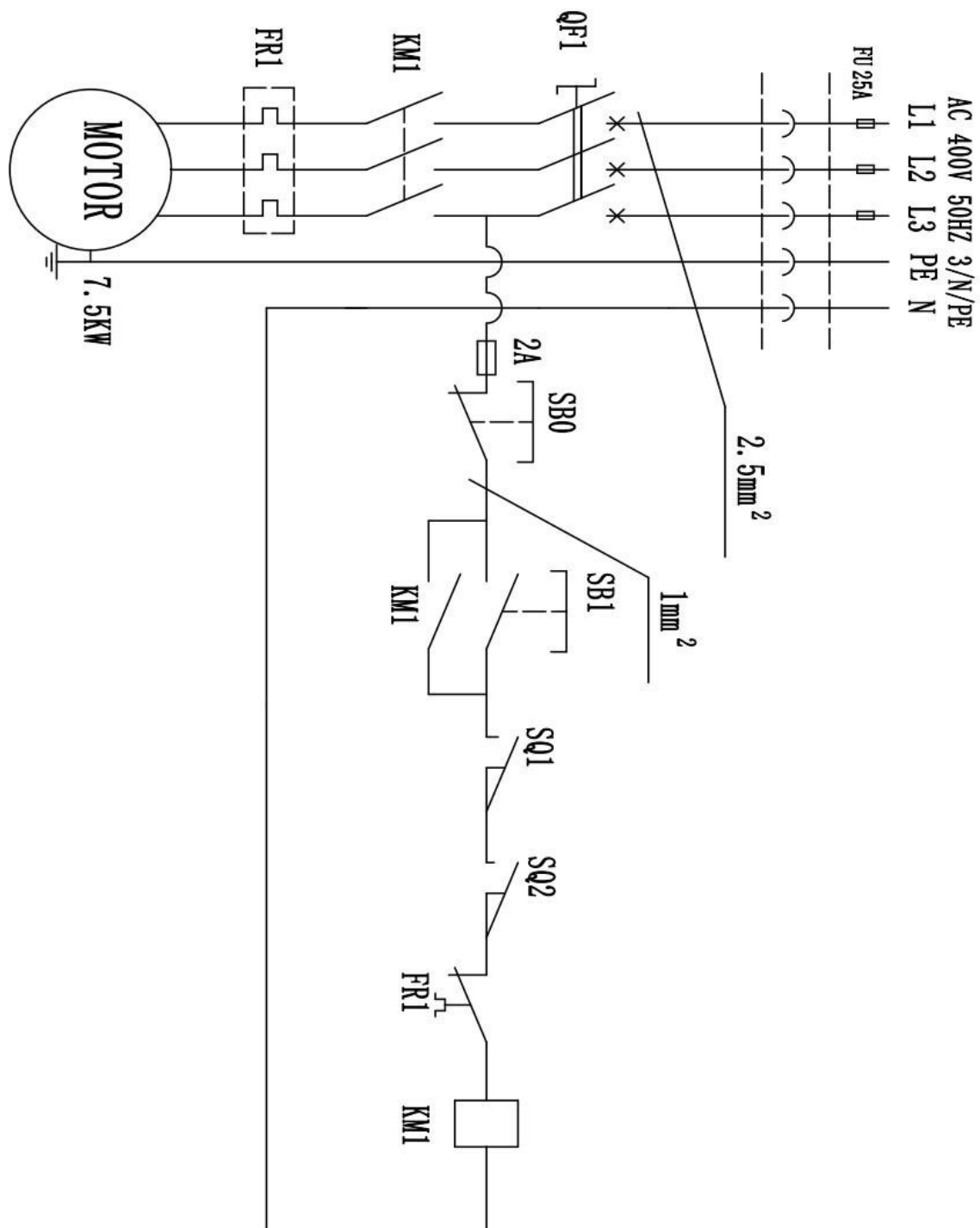




Elektrisk kopplingsschema för



10.1 26" Stjärn-triangeltstartmotor, elektrisk schematisk bild (3/PE, 400 V)



10.2 31" Stjärn-triangelstartmotor, elektriskt schema (3/PE, 400 V)

SUPPORT & KONTAKT

Primus Denmark ApS Industrivej

51

7080 Børkop

CVR-nr

Tel: 76 62 00 36

E-post info@primusdanmark.dk

Primus **danmark.dk**
Værktøj der virker !

EU-försäkran om överensstämmelse

Tillverkare

Primus Danmark Aps Industrivej
51
7080 Børkop
CVR-nr 31 49 77 36

Förklarar att följande maskiner:

Sågverk 18" & 26"

Typer/modeller:

8007708 / RS18G
8009594 / RS18E
8006347 / RS26G
8006346 / RS26E

Uppfyller följande direktiv:

2006/42/EG
(Maskindirektivet)

Tillämpade standarder/normer:

EN ISO 12100:2010
EN 1807-2:2013

Datum/signatur:

Børkop, 07/01/2025

Primus Danmark Aps



Dan Elkjær
Direktör