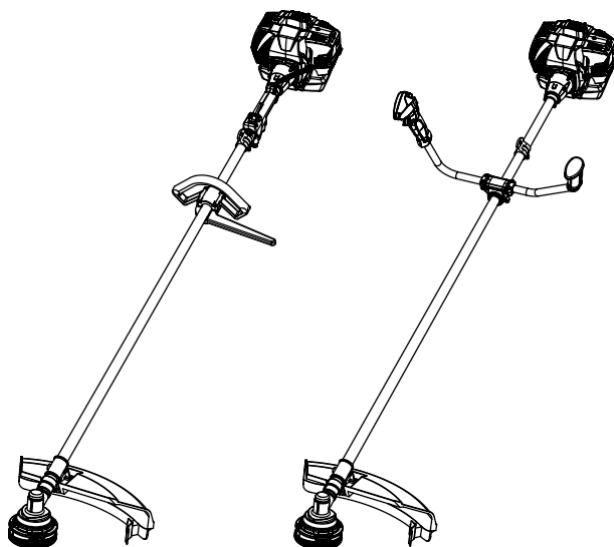
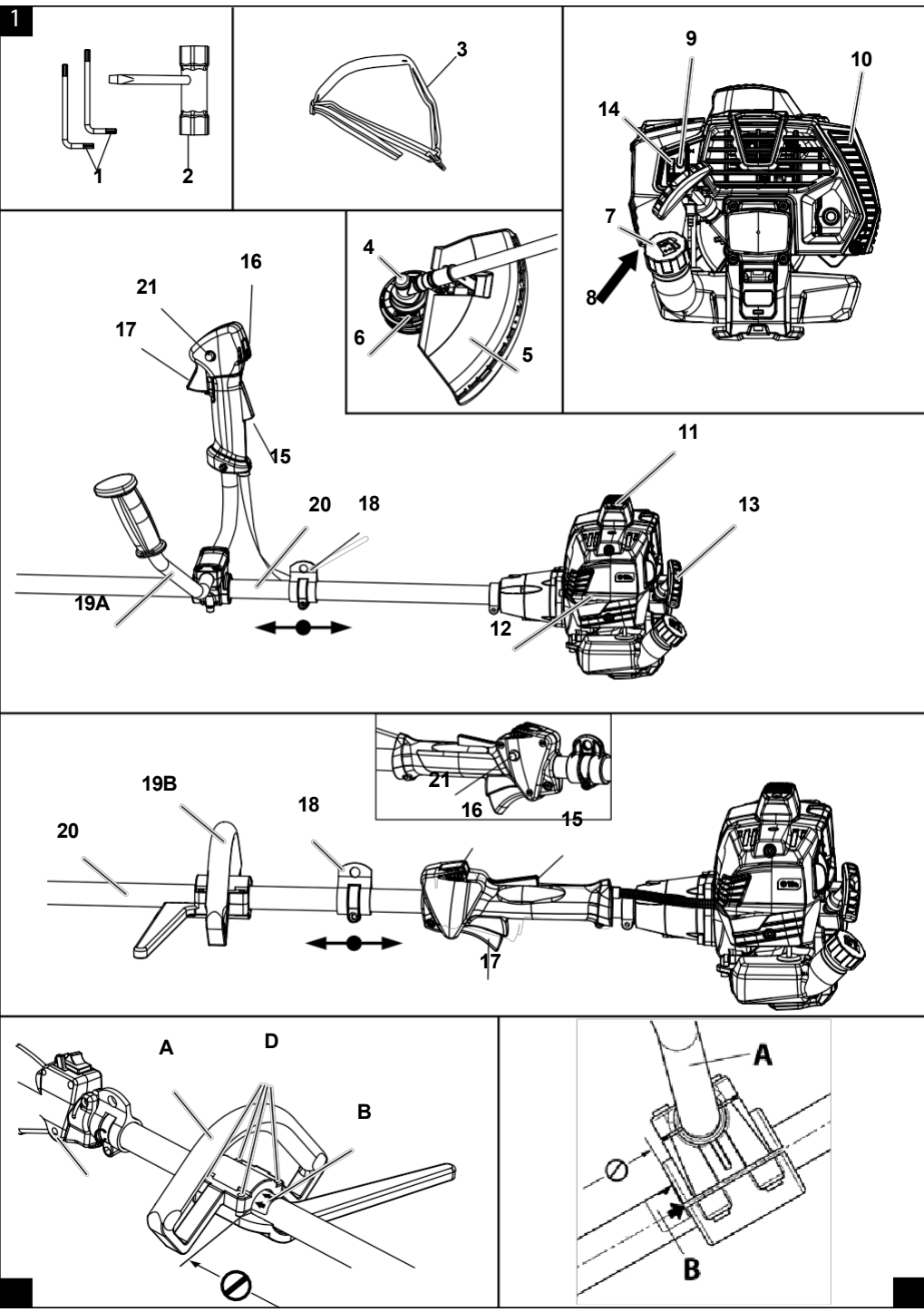


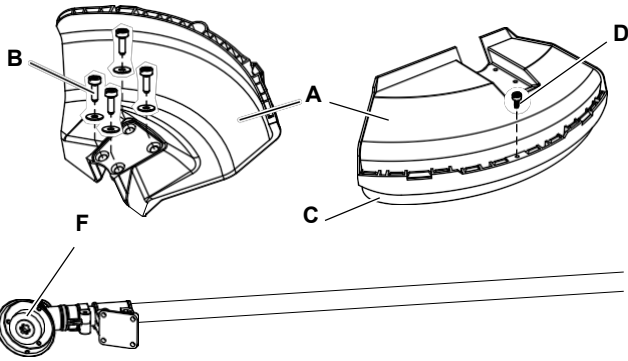
# BCH 250 - DSH 2500 (25,4 cm<sup>3</sup>)

**FIN** DRIFTS- OG VEDLIKEHOLDSHÅNDBOK

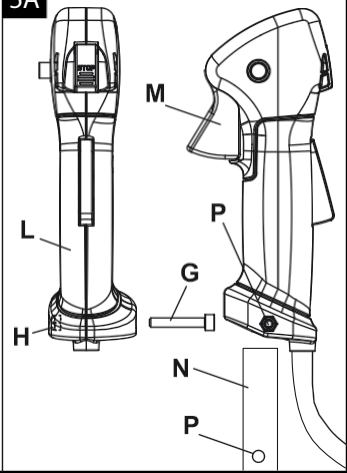




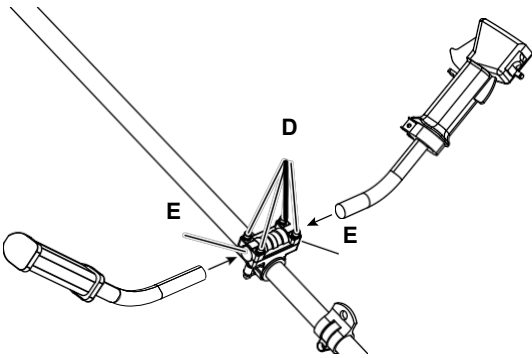
4



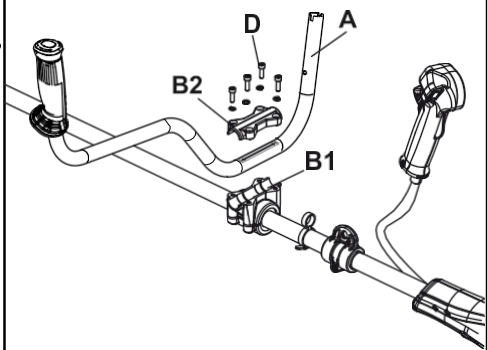
5A



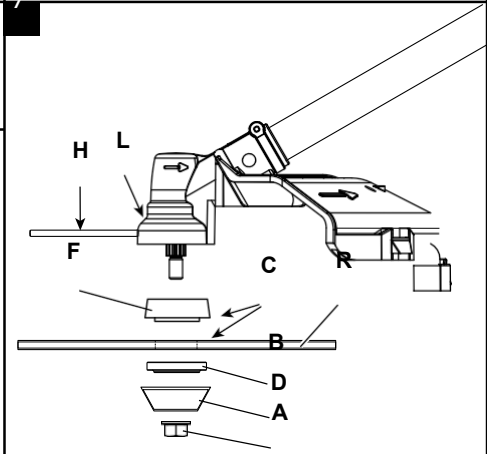
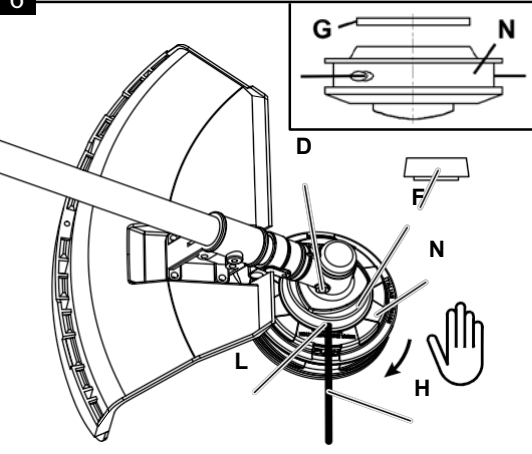
5B

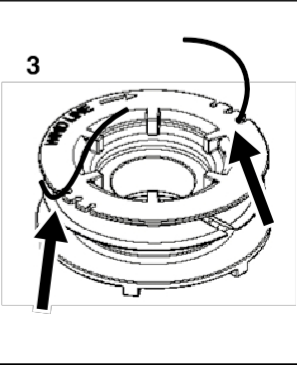
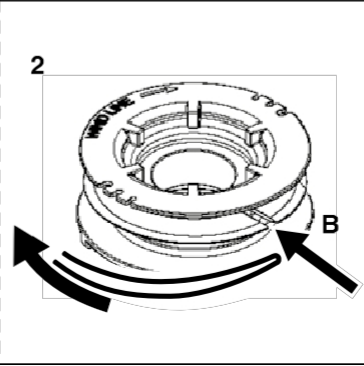
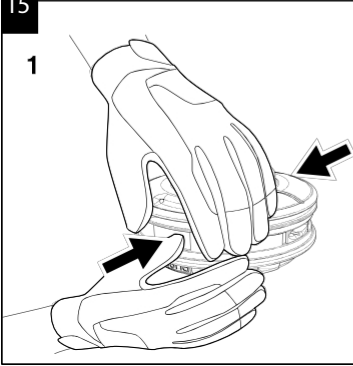
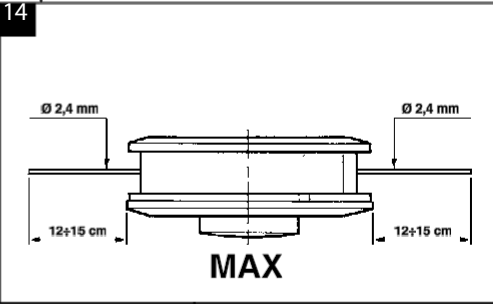
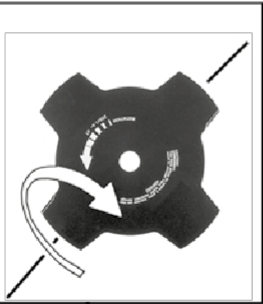
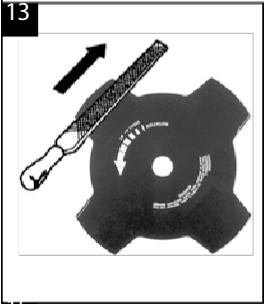
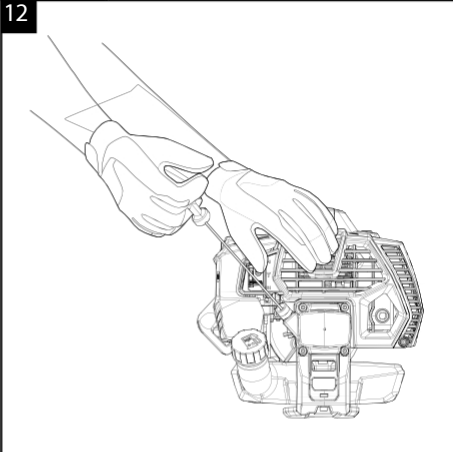
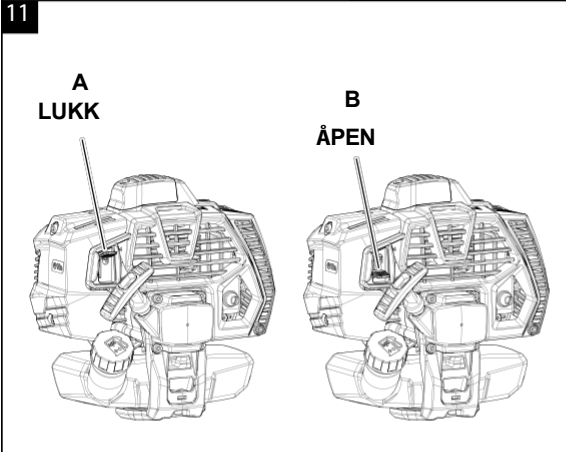
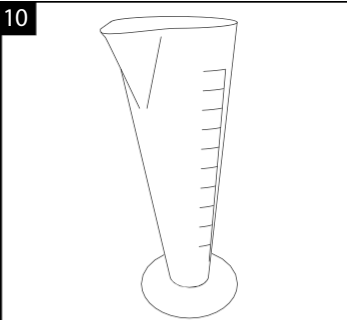
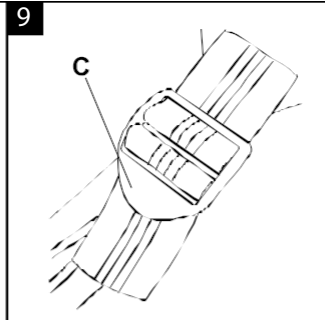
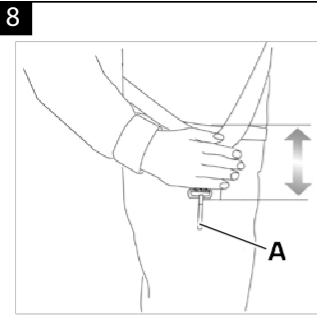


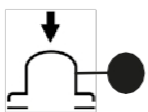
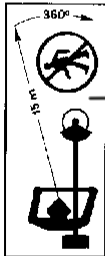
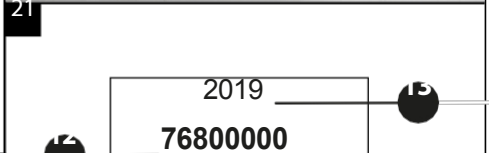
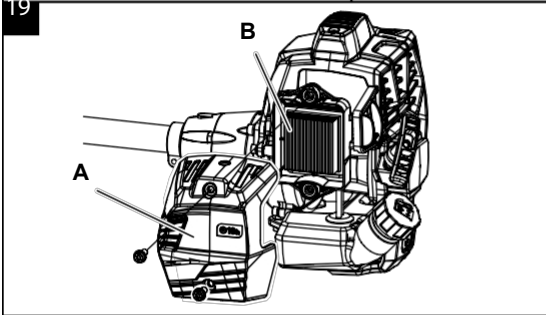
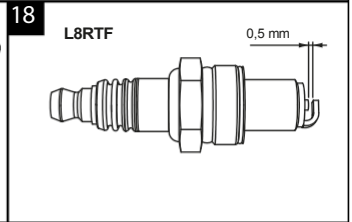
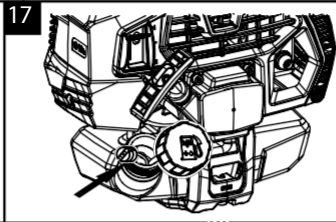
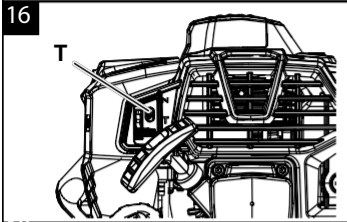
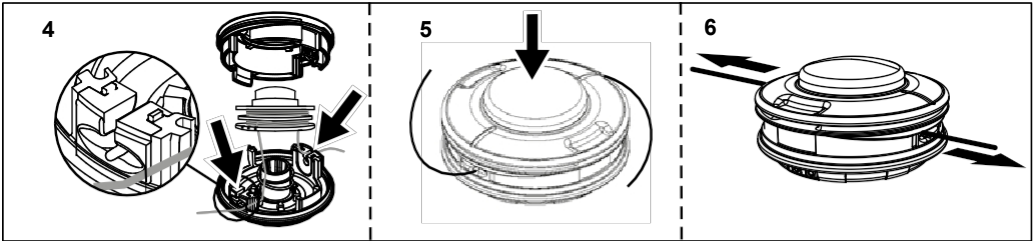
5C



6









## OVERSETTELSE AV DEN ORIGINALE BRUKSANVISNINGEN

### INNTRO

For å sikre riktig bruk av maskinen og unngå ulykker, må du aldri starte arbeidet uten først å ha lest denne bruksanvisningen nøye. Denne håndboken inneholder en beskrivelse av funksjonene til de ulike delene av maskinen, samt instruksjoner for utførelse av nødvendige kontroller og vedlikeholdsprosedyrer.

**MERK Forklaringer og illustrasjoner i denne håndboken er ikke strengt bindende. Produsenten forbeholder seg retten til å gjøre endringer uten å forplikte seg til å oppdatere denne håndboken for hver endring.**

I tillegg til drifts- og vedlikeholdsanvisninger inneholder denne håndboken avsnitt som krever spesiell oppmerksomhet. Disse avsnittene er merket med følgende symboler:

**FORSIKTIG:** advarer om fare for personskade eller livsfarlige ulykker, eller alvorlig skade på eiendom.

**ADVARSEL:** advarer om risikoen for skade på maskinen eller dens deler.

### FORSIKTIG RISIKO FOR HØRSELSSKADE

UNDER NORMALE DRIFTSFORHOLD KAN DENNE  
MASKINEN UTSETTE BRUKEREN FOR DAGLIGE  
STØYNIVÅER PÅ 85 dB(A) ELLER MER.

### INNHOLDSFORTEGNELSE

1. SIKKERHETSREGLER (maskin sikker bruk av maskinen)	7
2. ADVARSELER (maskinidentifikasjon og symbolbetydninger)	9
3. GRUNNLEGGENDE KOMPONENTER (plassering av grunnleggende maskinelementer)	9
4. ASSEMBLY (utpakking og montering av løse deler)	9
5. OPPSTART	10
6. SLÅ AV MOTOREN	13
7. BRUK AV MASKINEN	13

8. TRANSPORT	16
9. VEDLIKEHOLD (instruksjoner for vedlikehold maskinen) 17	
10. OPPBEVARING	20
11. MILJØVERN (miljøvennlige instruksjoner for bruk av maskinen)	21
12. TECHNICAL INFORMATION (maskinens grunnleggende funksjoner) grunnleggende funksjoner)	22
13. OVERENSSTEMMELSESERKLÆRING 25	
14. GARANTI (garantibetingelser)	25
15. VEILEDNING FOR FEILSØKING (veiledning for å løse problemer knyttet til bruk) 26	

### 1. SIKKERHETSREGLER VIKTIG

- Når den brukes riktig, er denne maskinen et raskt og praktisk og effektivt verktøy. Feil og uforsiktig bruk kan føre til farlige situasjoner. Følg alltid sikkerhetsinstruksjonene nedenfor for å sikre komfortable og trygge arbeidsforhold.
- Eksponering for vibrasjoner under bruk av utstyr med forbrenningsmotor kan forårsake vaskulære symptomer eller nerveskader i fingre, hender og håndledd hos personer som er utsatt for sirkulasjonsforstyrrelser eller unormal hevelse. Langvarig bruk ved lave temperaturer har vist seg å forårsake vaskulære symptomer hos ellers friske personer. Hvis en person opplever nummenhet, smerte, svakhet, misfarging av huden eller nummenhet i fingrene, hendene eller håndleddene, bør vedkommende slutte å bruke enheten og oppsøke lege.
- Enhetens oppstartssystem genererer et svært svakt elektromagnetisk felt. Dette feltet kan forstyrre noen pacemakere. For å unngå risikoen for alvorlig eller dødelig skade, bør personer med pacemaker konsultere legen sin og pacemakerprodusenten før de bruker denne maskinen.



**FORSIKTIG!** – Lokale forskrifter kan begrense bruken av maskinen.

- 1 - Ikke bruk maskinen før du har lært hvordan den skal brukes riktig. Alle som bruker maskinen for første gang, må øve seg på å bruke den på arbeidsområdet.
- 2 - Kun voksne som er i god fysisk form og kjent med bruksanvisningen, kan bruke maskinen.
- 3 - Ikke bruk trimmeren hvis du er trøtt eller påvirket av alkohol, narkotika eller medisiner.
- 4 - Bruk egnet bekledning og verneutstyr, for eksempel støvler, tykke bukser, vernehansker og vernebriller, ørevern og hjelm. Bruk behagelig bekledning som sitter godt.
- 5 - Ikke la barn bruke trimmeren.
- 6 - Ikke la noen komme nærmere enn 15 meter fra arbeidsområdet mens trimmeren er i bruk.
- 7 - Før du bruker trimmeren, må du kontrollere at mutteren som holder bladet på plass, er godt strammet.
- 8 - Bruk kun kniver som er anbefalt av produsenten sammen med trimmeren (se side 23).
- 9 - Ikke bruk trimmeren uten blad eller linjebeskyttelse.
- 10 - Før du starter motoren, må du kontrollere at bladet roterer fritt og ikke kommer i kontakt med noe.
- 11 - Kontroller bladet ofte under bruk. Dette bør gjøres med motoren slått av. Bytt ut bladet umiddelbart hvis det viser tegn til sprekker eller splittelser.
- 12 - Bruk kun maskinen i et godt ventilert område; ikke bruk den i eksplosive omgivelser eller i lukkede rom.
- 13 - Ikke berør bladet eller utfør vedlikehold mens motoren er i gang.
- 14 - Det er forbudt å koble annet utstyr enn det som er levert av produsenten til maskinens kraftuttak.
- 15 - Ikke bruk en maskin som er skadet, dårlig reparert eller montert, eller en maskin som du selv har modifisert. Ikke fjern, skad eller deaktivert noen

sikkerhetsanordninger. Bruk kun skjærebladene som er oppført i tabellen.

- 16 - Hold fare- og sikkerhetsmerkene i god stand. Hvis merkene er skadet, må du erstatte dem med nye så snart som mulig (se side 21).
- 17 - Ikke bruk enheten til andre formål enn de som er angitt i denne brukerhåndboken (se side 13).
- 18 - Ikke la enheten stå uten tilsyn mens motoren er i gang.
- 19 - Ikke start motoren hvis akselen ikke er montert.
- 20 - Kontroller trimmeren daglig og sørg for at alle deler, uansett om de er sikkerhetsrelaterte eller ikke, er i perfekt stand.
- 21 - Utfør kun rutinemessig vedlikehold; utfør aldri andre prosedyrer eller reparasjoner. Kontakt et autorisert spesialverksted.
- 22 - Når maskinen må tas ut av drift, må du ikke la den stå i miljøet, men returnere den til forhandleren, som vil avhende den på riktig måte.
- 23 - Lån kun ut buskryddere til kvalifiserte personer som vet hvordan de fungerer og hvordan de skal brukes riktig. Gi også brukerhåndboken, som må leses før maskinen tas i bruk.
- 24 - Kontakt alltid forhandleren hvis du trenger ytterligere informasjon eller reparasjoner.
- 25 - Oppbevar denne bruksanvisningen på et trygt sted og les den hver gang før du bruker motorsagen.
- 26 - Husk at eieren eller brukeren er ansvarlig for ulykker og farer for tredjeparter eller eiendom.




#### **FORSIKTIG**

- **Bruk aldri en maskin med defekte sikkerhetsfunksjoner. Maskinens sikkerhetsfunksjoner må kontrolleres og vedlikeholdes i henhold til instruksjonene i dette avsnittet. Hvis det oppdages feil under inspeksjonen, må du kontakte et autorisert servicesenter for å få maskinen reparert.**
- **All bruk av maskinen som avviker fra det som uttrykkelig er angitt i denne håndboken, anses som**

**feil bruk og utgjør  
personskade**

**en risiko for  
og materielle skader.**

## SIKKER KLÆR OG UTSTYR

 **Bruk alltid godkjent verneutstyr når du arbeider med trimmeren.** Verneutstyr forhindrer ikke skader, men det kan redusere alvorlighetsgraden av skader i tilfelle en ulykke. Be forhandleren om råd om valg av passende verneutstyr.

Verneutstyret må passe brukeren og ikke være ubehagelig å ha på. Bruk verneklær som sitter godt. **En jakke og bukser er ideelt for dette formålet.** Ikke bruk klær, skjurf, slips eller halskjeder som kan sette seg fast i trær eller grener. Bind opp langt hår og beskytt det med et hodeplagg (f.eks. skjurf, lue, hjelm osv.).

**Bruk vernesko med sklisikre såler og tåkapper av stål.**

**Bruk vernebriller eller ansiktsskjerm!**

**Bruk hørselsvern, for eksempel øreklokker eller ørepropper.** Bruk av hørselsvern krever mer oppmerksomhet, da du ikke vil kunne høre advarselslyder (rop, alarmer osv.) like godt.

**Bruk hansker som demper vibrasjoner.**

## 2. BESKRIVELSE AV SYMBOLER OG ADVARSELER (Figur 21)

- 1 - Les bruks- og vedlikeholdsanvisningen før du bruker maskinen.
- 2 - Bruk hjelm, vernebriller og ørepropper.
- 3 - Bruk vernesko og hansker når du arbeider med metall- eller plastblader.
- 4 - Vær forsiktig med flygende gjenstander.
- 5 - Hold alle minst 15 meter unna.

6 - **ADVARSEL!** - Overflatene kan være varme!

7 - Trimmeren må ikke brukes med ryddeblad.

8 - Ventilasjonsventil

9 - Maskinetype: **GRESSTRIMMER**

10 - Garantert lydeffektnivå

11 - CE-merking.

12 - Serienummer

13 - Produksjonsår

14 - Maksimal hastighet på drivaksel, omdreininger per minutt.

## 3. GRUNNLEGGENDE KOMPONENTER (Fig. 1)

1÷2 - Verktøysett

3 - Seletøy

4 - Par koniske

5 - Buet sikkerhetsbeskyttelse

6 - Nylonlinjehode

7 - Drivstofftanklokk

8 - Luftventil

9 - Justeringsskrue til forgasser

10 - Eksosørdeksel

11 - Tennplugg

12 - Luftfilter

13 - Starterhåndtak

14 - Choke

15 - Gasslåsespak

16 - Stoppknapp

17 - Gasspådrag

18 - Seletøyfeste

19 - Håndtak

20 - Håndtak

21 - Halv gassknapp

## 4. MONTERING

### MONTERING AV SIKKERHETSBEKYTTTELSEN (Figur 4)

Fest beskyttelsen (A) med skruer (B) til armen i en posisjon som sikrer sikker drift. **MERK: Installer kun beskyttelsen (C) når du bruker nylonlinjehodet. Beskyttelsen (D) festes til beskyttelsen (A) med en skrue (D).**

### MONTERING AV NYLONLINEHODE (Figur 6)

Sett den øvre flensen (F) på plass. Sett hodelåsepinnen (L) inn i hullet og skru hodet (N) på plass ved å vri det mot klokken med hånden.

**MERK: Monter også plastavstandsstykket (G, figur 6),**

hvis en er medfølgende.

### MONTERING AV BLAD (Figur 7)

Løsne boltene (A) ved å vri dem med klokken, fjern støttekoppen (D) og den nedre flensen (E). Monter bladet (R) på den øvre flensen (F), og sørg for at rotasjonsretningen er riktig. Sett tilbake den nedre flensen (E) og støttekoppen (D) og stram boltene (A) ved å vri dem mot klokken. Sett den medfølgende pinnen inn i hullet (L) for å låse bladet, og stram boltene (A) til **2,5 kgm (25 Nm)**.



**OPPMERKSOMHET – Hylsen (se piler C, figur 7) må plasseres i monteringshullet på bladet.**

### MONTERING AV HÅNDTAK (Fig. 2)

Monter håndtaket (A) på skaftet og fest det med skruer (D). Håndtakets posisjon kan justeres etter brukerens behov.



**FORSIKTIG – Monter løkkehåndtaket (A, figur 2-3) mellom pilene på etiketten (B) og det bakre håndtaket (C).**

### MONTERING AV HÅNDTAK (Figur 5B)

- Løsne skruene (D) på koblingsstykket.
- Sett håndtakdelene inn i sporene (E).
- Stram skruene (D).

### MONTERING AV HÅNDTAKENE (Figur 5A)

- Løsne skruen (G). Mutteren (H) forblir inne i styret (L).
- Klem kontrollhåndtaket (L) på kontrollstangen (N) (gasspaken M må vende mot konisk tannhjul) slik at hullene (P) passer sammen.
- Sett skruen (G) inn i hullet og stram den godt.

### MONTERING AV HÅNDTAK (Figur 5C)

- Plasser styret (A) i den nedre braketten (B1).
- Sett den øvre braketten (B2) på plass og stram de fire skruene (D) til den opprinnelige strammingen.
- Plasser styrestangen i en vinkel mot transmisjonsrøret.
- Stram skruene (D) til endelig stramhet.



**FORSIKTIG: Sørg for at all trimmer**

**Kontroller at alle deler sitter godt på plass og at skruene er strammet.**

### FORBEREDENDE TILTAK

#### SELETØY (3, figur 1)

Riktig justering av selen holder trimmeren balansert og i passende avstand fra bakken (figur 8).

- Bruk en enkel dobbel sele.
- Fest trimmeren til selen med en fjærkrok (A, figur 8).
- Plasser kroken (18, figur 1) slik at trimmeren er balansert.
- Still inn spennen (C) slik at trimmeren er i passende høyde fra bakken (Fig. 9).

### 5. START





### DRIVSTOFF



**FORSIKTIG: Bensin er svært brannfarlig. Vær ekstremt forsiktig når du håndterer bensin eller drivstoffblandinger. Ikke røyk eller bruk åpen ild i nærheten av drivstoff eller buskrydderen.**

- Håndter drivstoffet forsiktig for å unngå fare for brann og brannskader. Drivstoff er svært brannfarlig.
- Rist drivstoffblandingen og hell den i en beholder som er godkjent for drivstoff.
- Tilbered drivstoffblandingen utendørs, langt unna gnister eller åpen ild.
- Plasser maskinen på bakken, slå av motoren og la den avkjøles før du fyller på drivstoff.
- Åpne drivstofftanklokket forsiktig for å la trykket slippe ut sakte og unngå å søle drivstoff fra tanken.
- Stram tanklokket godt etter påfylling. Vibrasjoner kan føre til at lokket løsner og drivstoff lekker ut.
- Tørk av eventuelt drivstoff som er sølt på maskinen. Flytt maskinen tre meter bort fra påfyllingsområdet før du starter motoren.

- Forsøk under ingen omstendigheter å brenne utspilt drivstoff.
- Ikke røyk mens du håndterer drivstoff eller bruker maskinen.
- Oppbevar drivstoff på et rent, tørt og godt ventilert sted.
- Ikke oppbevar drivstoff på steder hvor det er tørre blader, halm, papir osv.
- Oppbevar enheten og drivstoffet på et sted hvor drivstoffdamp ikke kan komme i kontakt med gnister eller åpen ild, varmeapparater, varmtvannsberedere, elektriske motorer eller brytere, ovner osv.
- Ikke fjern tankklokken mens motoren er i gang.
- Ikke bruk drivstoff til rengjøring.
- Vær forsiktig så du ikke søler drivstoff på klærne dine.

BENSIN	OLJE		A
			
<b>2 %-50:1</b>			
I	I	(cm <sup>3</sup> )	
1	0,02	(20)	
5	0,1	(100)	
10	0,20	(200)	
15	0,30	(300)	
20	0,40	(400)	
25	0,50	(500)	

Enheden drives av en totaktsmotor som bruker en blanding av bensin og totaktsmotorolje. Bland blyfri bensin og totaktsmotorolje i en ren beholder som er godkjent for bensin.


**ANBEFALT DRIVSTOFF:** DENNE MOTOREN KAN DRIVES AV Blyfri bensin beregnet for kjøretøy med et oktantal på 89 ((R + M) / 2) eller høyere.

Bland 2-takts motorolje og bensin i henhold til instruksjonene på pakken.

**Olje/bensinblandingen kan tilberedes ved å bruke riktig mengde olje per liter med den medfølgende måleanordningen (figur 10) og ved å se i tabell A.**

Vi anbefaler å bruke **Efco - Oleo-Mac 2 % (1:50)** 2-takts motorolje, som er spesielt utviklet for luftkjølte 2-takts motorer. De riktige mengdene olje og bensin som er angitt i tabellen (fig. A) gjelder ved bruk av **PROSINT 2-** og **EUROSINT 2-**motorolje eller tilsvarende høykvalitetsolje (**standarder JASO FD eller**


ISO L-EGD).

 **ADVARSEL: BRUK IKKE OLJE SOM ER MENT FOR KJØRETØYER ELLER 2-TAKTSMOTORER.**

 **ADVARSEL:**


- **Kjøp kun den mengden drivstoff som er nødvendig for forbruket. Ikke kjøp for mye drivstoff, da det vil gå ut på dato etter et par måneder.**

- **Oppbevar bensin i en tett lukket beholder på et kjølig, tørt sted.**

 **ADVARSEL: Bruk aldri drivstoff med et etanolinnhold på mer enn 10 % til å lage drivstoffblandingen. Du kan bruke en blanding av bensin og etanol med et etanolinnhold på ikke mer enn 10 % eller E10-drivstoff.**

**MERK** – Tilbered kun den drivstoffblandingen du trenger til umiddelbar bruk. Ikke oppbevar blandingen i en beholder over lengre tid. Vi anbefaler å bruke **Emakis** drivstoffstabilisator **ADDITIX 2000**, kode 001000972, som holder blandingen stabil i 12 måneder.

#### Alkylert bensin

 **ADVARSEL** – Alkylatbensin har en annen tetthet enn vanlig bensin. Derfor kan motorer som er justert for vanlig bensin, kreve en annen H-skrueinnstilling. Denne justeringen må utføres på et autorisert servicesenter.

#### TILSETNING AV DRIVSTOFF

Rist drivstoffbeholderen før du fyller på drivstoff.

#### START

 **Før du starter motoren, må du kontrollere at bladhjulet er fritt og ikke berører noe.**

 **Bladet må ikke bevege seg når motoren går på laveste hastighet. Hvis dette ikke er tilfelle, må du kontakte et autorisert servicesenter for å få sjekket og reparert problemet.**

**⚠ ADVARSEL:** Hold buskrydderen fast med begge hender. Kroppen din skal alltid være på venstre side av rammerøret. Bruk aldri kryssgrep. Venstrehendte brukere bør også følge disse instruksjonene.

**Oppretthold riktig skjæreposisjon.**

**⚠ Eksponering for vibrasjoner kan forårsake skade på personer med sirkulasjons- eller nervesystemforstyrrelser. Oppsøk lege hvis du opplever fysiske symptomer som nummenhet, nedsatt følelse, normal tap av styrke eller misfarging av huden. Disse symptomene oppstår vanligvis i fingrene, hendene og håndleddene.**

**Kontroller at gasspaken fungerer som den skal før du starter motoren.**

**⚠ FORSIKTIG:** Følg sikkerhetsinstruksjonene for håndtering av drivstoff. Slå alltid av motoren før du fyller drivstoff. Fyll aldri drivstoff mens motoren går eller når motoren fortsatt er varm. Flytt maskinen minst tre meter fra drivstoffpåfyllingspunktet før du starter motoren. **IKKE RØYK!**

1. Rengjør overflatene rundt tanklokket for å unngå forurensning.
2. Åpne tanklokket forsiktig.
3. Hell drivstoffet forsiktig i tanken. Unngå søl.
4. Kontroller tilstanden til tetningen og rengjør den før du setter på lokket igjen.
5. Sett lokket på plass og stram det til for hånd umiddelbart etter påfylling. Tørk av eventuelt spilt drivstoff.

**⚠ FORSIKTIG:** Kontroller om det er drivstofflekkasjer før bruk, og reparer dem om nødvendig. Kontakt et autorisert servicesenter om nødvendig.

### **Motoren har fått for mye drivstoff**

- Trykk egnet verktøy inn i tennpluggdekelet.
- Fjern tennpluggdekelet ved å løfte det opp med verktøyet.
- Skru ut tennpluggen og tørk den.
- Åpne gassventilen.
- Trekk i startsnoren flere ganger for å rengjøre forbrenningskammeret.
- Skru tennpluggen på plass igjen og sett på dekelet. Trykk dekelet godt ned. Sett de andre delene på plass igjen.
- Vri chokespaken til OPEN-posisjon, selv om motoren er kald.
- Start nå motoren.

### **START**


- 1) Trykk sakte på choken 4 ganger (8, figur 1).
- 2) Sett startspaken (14, figur 1) i posisjonen **LUKKET** (A, figur 11).
- 3) Trekk i gasspaken (17, figur 1) og lås den i halvgassposisjon ved å trykke på spaken (21), og senk deretter spaken (17).
- 4) Plasser gressklipperen godt på bakken. Kontroller at skjærebladet er fritt. Hold gressklipperen med én hånd (fig. 12) og trekk i startsnoren (ikke mer enn 3 ganger) til motoren starter. En ny enhet kan kreve at startsnoren trekkes flere ganger.
- 5) Flytt startspaken (14, figur 1) til **OPEN** (B, figur 11).
- 6) Start motoren ved å trekke i startsnoren ( ). Når motoren har startet, la den varme seg opp i noen sekunder uten å berøre gasspedalen. Maskinen kan kreve lengre oppvarmingstid i kaldt vær eller i store høyder. Til slutt kobler du ut halvgassen ved å trykke på gasspedalen (17, figur 1).

**⚠ ADVARSEL:**

- **Vikle aldri startsnoren rundt hånden.**
- **Ikke trekk startsnoren ut i full lengde.**

lengde. Snoren kan bli skadet.


- Ikke slipp plutselig taket på starttauet. Hold fast i starterhåndtaket (13, figur 1) og la tauet spole seg sakte tilbake.

 **FORSIKTIG:** Ikke bruk starteren når motoren er varm.

 **FORSIKTIG -** Bruk kun halvassanordningen under kaldstartfasen av motoren.

### INNKJØRING AV MOTOR

Motoren når sin maksimale effekt etter 5-8 timers drift. Under innkjøringsperioden må motoren ikke kjøres på maksimal hastighet mens den går på tomgang.

 **FORSIKTIG!** - Ikke juster forgasseren under innkjøringsperioden for å oppnå ønsket effekt. Dette kan skade motoren.


**MERK:** En ny motor kan avgi røyk under første gangs bruk.

### 6. STOPPE MOTOREN

Sett gasspaken i minimumsposisjon (17, figur 1) og vent noen sekunder til motoren er avkjølt. Stopp motoren ved å trykke på stoppknappen (16).


### 7. BRUK AV MASKINEN


#### FORBUDT BRUK


 **ADVARSEL:** Unngå tilbakeslag, som kan forårsake alvorlige skader. Tilbakeslag refererer til en plutselig, voldsom bevegelse til siden som oppstår når bladet kommer i kontakt med for eksempel en stokk eller en gren. Kontakt med fremmedlegemer kan også føre til at du mister kontrollen over buskrydderen.

 **FORSIKTIG!** - Følg alltid sikkerhetsinstruksjonene.

Trimmeren må kun brukes til å klippe gress eller små busker. Klipp kun treverk med et egnet sagblad. Ikke klipp metall, plast, betong eller andre byggematerialer som ikke er treverk. Det er forbudt å klippe andre materialer. Ikke bruk trimmeren som en spak for å løfte, flytte eller hugge gjenstander, og ikke fest den til faste støtter. Det er forbudt å koble andre verktøy eller utstyr enn det som er spesifisert av produsenten til trimmerens kraftuttak.

 **ADVARSEL:** Når du bruker stive kniver, må du unngå å kutte i nærheten av gjerder, bygningsvegger, trerøtter, steiner eller andre gjenstander som kan føre til at trimmeren slår tilbake eller skader kniven. Det anbefales å bruke nylonkabel til slikt arbeid. Under slike forhold er det også fare for at kabelen vikler seg inn.

 **ADVARSEL:** Bruk aldri buskrydderen med skjærebladet vinkelrett på bakken. Bruk aldri buskrydderen som hekksaks.

 **ADVARSEL:** Hvis bladet løsner etter å ha blitt strammet ordentlig, må du umiddelbart slutte å arbeide. Strammemutteren kan være slitt eller skadet og må skiftes ut. Fest aldri bladet med uautoriserte reservedeler. Hvis bladet fortsetter å løsne, må du kontakte forhandleren. Bruk aldri buskrydderen hvis bladet er løst.

#### Forholdsregler angående arbeidsområdet

- Når du klipper, må du ha begge føttene godt plantet på bakken slik at du ikke mister balansen.
- Sørg for at du kan gå og stå trygt. Sjekk området for eventuelle hindringer (røtter, steiner, grener, grøfter osv.) i tilfelle du må bevege deg plutselig.

- Ikke klipp over brysthøyde. Hvis buskrydderen holdes høyere, er det vanskelig å kontrollere rekylkreftene.
- Ikke arbeid i nærheten av elektriske ledninger. Overlat denne typen arbeid til fagfolk.
- Kutt kun når sikten og belysningen er tilstrekkelig.
- **Ikke klipp mens du står på en stige. Dette er ekstremt farlig.**
- Stopp buskrydderen hvis bladet treffer et fremmedlegeme. Kontroller bladet og buskrydderen, og reparer eventuelle skadede deler.
- Hold bladet fritt for smuss og sand. Selv en liten mengde smuss vil raskt gjøre bladet sløvt og øke risikoen for tilbakeslag.
- Slå av motoren før du senker buskrydderen til bakken.
- Vær spesielt forsiktig og oppmerksom når du bruker hørselsvern, da disse kan hindre deg i å høre advarselslyder (rop, signaler, advarsler osv.).
- Vær ekstremt forsiktig når du arbeider på skrånende eller ujevnt underlag.

**⚠ ADVARSEL: Bruk aldri stive kniver når du skjærer på steinete underlag. Flygende gjenstander eller ødelagte kniver kan forårsake alvorlige eller dødelige skader på brukeren eller tilskuere. Vær forsiktig med flygende gjenstander. Bruk alltid godkjente vernebriller. Bøy deg aldri over skjærebladets beskyttelse. Steiner, rusk osv. kan fly inn i øynene dine og føre til blindhet eller alvorlige skader. Hold tilskuere på sikker avstand. Barn, dyr, tilskuere og assistenter må holde seg på en sikker avstand på 15 meter. Stopp motoren umiddelbart hvis noen kommer nærmere. Snu aldri maskinen før du har sjekket bak deg for å sikre at ingen befinner seg i sikkerhetssonen.**

## Arbeidsteknikker

### Generelle arbeidsinstruksjoner

**⚠ ADVARSEL: Dette avsnittet inneholder grunnleggende sikkerhetsinstruksjoner for bruk av buskryddere og trimmere. Hvis du er usikker på riktig fremgangsmåte i en situasjon, bør du rådføre deg med en ekspert. Kontakt kontakt forhandleren eller servicesenteret. Unngå bruk som du føler er utenfor dine evner. Brukeren må forstå forskjellene mellom å rydde busk, rydde gress og trimme gress før maskinen tas i bruk.**

### Grunnleggende sikkerhetsregler

1. Se deg rundt:
  - Sørg for at tilskuere, dyr eller andre gjenstander ikke påvirker din evne til å kontrollere maskinen.
  - Sørg for at personer, dyr osv. ikke berører skjærebladet eller kommer i kontakt med gjenstander som kan bli kastet av skjærebladet.
2. Ikke bruk maskinen under dårlige værforhold, som tett tåke, kraftig regn, sterk vind, ekstrem kulde osv. Arbeid under dårlige værforhold er svært anstrengende og øker risikoen for ulykker, for eksempel på isete underlag osv.
3. Sørg for at du kan gå og stå trygt. Sjekk området for eventuelle hindringer (røtter, steiner, grener, grøfter osv.) i tilfelle du må bevege deg plutselig. Vær ekstremt forsiktig når du arbeider på skrånende underlag.
4. Slå av motoren før du flytter til et annet sted.
5. Sett aldri maskinen ned mens motoren går.

- Bruk alltid riktig utstyr.
- Kontroller at utstyret er riktig justert.
- Organiser arbeidet nøye.
- Bruk alltid full gassen når du begynner å skjære med bladet.
- Bruk alltid skarpe kniver.

**⚠ ADVARSEL: Verken operatøren eller andre personer skal forsøke å fjerne avklippet materiale mens motoren går eller skjærebildet roterer: fare for alvorlig personskade. For å unngå ulykker må du stoppe motoren og skjærebildet før du fjerner materiale som har satt seg fast rundt bladet. Keglehjulet kan bli varmt under bruk og kan forbli varmt en stund etter bruk. Kontakt kan forårsake brannskader.**

**⚠ ADVARSEL: Grener eller gress kan noen ganger sette seg fast mellom beskyttelsen og skjærebildet. Slå alltid av motoren før du fjerner fastsittende materiale.**

#### Kontroller før start

- Kontroller at det ikke er sprekker i bladet ved bunnen av tennene eller rundt hullet i midten. Kast bladet hvis det er sprukket.
- Kontroller at støtteflensen ikke er sprukket på grunn av metalltretthet eller for sterk tiltrekking. Kast støtteflensen hvis den er sprukket.
- Kontroller at låsemutteren fortsatt sitter godt fast. Tiltrekkingsmomentet for låsemutteren må være **25 Nm**.
- Kontroller at bladbeskyttelsen ikke er skadet eller ødelagt. Hvis bladbeskyttelsen er ødelagt, må den byttes ut med en ny.

**⚠ ADVARSEL: Bruk aldri maskinen uten beskyttelsen eller hvis beskyttelsen er skadet. Bruk aldri maskinen uten drivakselen.**

#### Rydding av busker

- Før du begynner å rydde, må du sjekke arbeidsområdet, terrengetypen og hellingen.

og om det er steiner, humper osv. i området.

- Begynn på den enkleste siden av tomten og rydd et åpent område som er lett å arbeide i.
- Beveg deg systematisk frem og tilbake over tomten, og klipp en bredde på ca. 4-5 meter med hvert slag. Dette gjør at maskinen kan operere med full rekkevidde i begge retninger, og arbeidsområdet blir behagelig og variert for brukeren.
- Rydd en stripe på omtrent 75 meter. Flytt drivstofftanken etter hvert som du kommer fremover.
- Fortsett langs skråningen på skrånende terreng. Det er betydelig lettere å arbeide langs skråningen enn å bevege seg opp og ned skråningen.
- Planlegg stripen som skal ryddes, slik at du kan unngå å krysse grøfter eller andre hindringer i terrenget. Når du planlegger stripen som skal ryddes, må du også ta hensyn til vindretningen, slik at de kappede trestammene faller ned i det allerede ryddede området.

#### Gressklipping med gresskniv

- Gresskniver og gresskniver må ikke brukes til å kutte trestammer.
- Gresskniver brukes til å klippe alle typer langt eller tykt gress.
- Gress klippes med en sideveis bevegelse, fra høyre til venstre for klippeslaget og fra venstre til høyre for returslaget. Bruk venstre side av bladet (bladsektoren mellom klokka 8 og 12).
- Hvis bladet vippes litt mot venstre når du rydder, vil gresset ligge igjen i en haug, som er lettere å samle opp, for eksempel med en rive.
- Prøv å arbeide i jevnt tempo. Stå i en stabil stilling med beina i bred stand. Etter returbevegelsen beveger du deg fremover og tilbake til en stabil stilling.
- La støttekoppen hvile lett mot bakken. Støttekoppen beskytter bladet mot kontakt med bakken.
- Du kan unngå at det klippede materialet samler seg rundt bladet ved å følge disse instruksjonene:
  1. Arbeid alltid med full gass.
  2. Unngå å fjerne materiale under returbevegelsen

- Slå av motoren, ta av selen og sett maskinen på bakken før du begynner å samle opp gressklippet.

### Klipping av gress med trimmerhode

**⚠ FORSIKTIG: Ikke bruk kuttelinje som er lengre enn tillatt. Når dekselet er riktig montert, kutter enhetens interne kutter automatisk tråden til riktig lengde. Tråder som er for lange kan overbelaste motoren og forårsake skade på koblingsmekanismen og nærliggende deler.**

### Trimming

- Hold trimmerhodet litt over bakken og vipp det. Enden av tråden kutter gresset. La tråden arbeide i sitt eget tempo. Trykk aldri tråden mot området som skal kuttes.
- Tråden gjør det enkelt å klippe gress og ugress nær vegger, gjerder, trær og kanter, men den kan også skade barken på følsomme trær og busker og etterlate merker på gjerdestolper.
- Du kan unngå å skade planter ved å forkorte tråden til 10–12 cm og redusere motorhastigheten.

### Skraping

- Skrapemetoden fjerner all uønsket vegetasjon. Hold trimmerhodet litt over bakken og vipp det. La enden av tråden treffe bakken nær trær, stolper, statuer og lignende gjenstander.

**⚠ MERK: Skrapingsteknikken sliter tråden raskere.**

- Tråden slites raskere og må mates frem oftere når du arbeider rundt steiner, murstein, betong, metallgjerder osv. enn når du arbeider i nærheten av trær og tre gjerder.
- Når du trimmer og skrapet, bruk

mindre enn full gass for å få tråden til å vare lenger og forhindre overdreven slitasje på trimmerhodet.

### Klipping

- Trimmerhodet er spesielt egnet for å klippe gress i områder som er vanskelige å nå med en vanlig gressklipper. Hold tråden parallelt med bakken under klipping. Ikke trykk trimmerhodet mot bakken, da dette kan skade plenen og verktøyet.
- Ikke la trimmerhodet komme i konstant kontakt med bakken under normal klipping. Konstant kontakt kan forårsake skade og slitasje på trimmerhodet.

### Rengjøring

- Den roterende trådens blåseeffekt kan brukes til rask og enkel rengjøring. Hold tråden parallelt med området som skal rengjøres, og beveg verktøyet frem og tilbake.
- Bruk full gass under klipping og rengjøring for best resultat.

**⚠ ADVARSEL: Ikke klipp når sikten er dårlig, hvis været er veldig varmt eller kaldt, eller hvis temperaturen er under frysepunktet.**

## 8. TRANSPORT

Transporter trimmeren med motoren slått av og bladbeskyttelsen på plass beskyttelsen på plass (figur 3).

**⚠ FORSIKTIG:** Hvis trimmeren må transporteres eller oppbevares, må du montere bladbeskyttelsen, kode 4196086, som vist i figur 3.

**⚠ FORSIKTIG** – Hvis maskinen transporteres i et kjøretøy, må du sørge for at den er ordentlig festet med stropper. Transporter maskinen i horisontal stilling med tom drivstofftank og i samsvar med transportforskriftene for maskiner av denne typen

transportforskrifter.

## 9. VEDLIKEHOLD

### OVERHOLDELSE AV UTSLIPPSREGELVERK

Denne motoren og dens eksosutslippskontrollsystem må betjenes, brukes og vedlikeholdes i henhold til instruksjonene i brukerhåndboken for å sikre at utslippsnivåene holder seg innenfor de lovfestede grensene for mobile maskiner.

Motorens eksosutslippskontrollsystem må ikke manipuleres eller misbrukes.

Feilaktig drift, bruk eller vedlikehold av motoren eller maskinen kan føre til funksjonsfeil i eksosutslippskontrollsystemet, noe som kan føre til at gjeldende lovkrav ikke oppfylles. I dette tilfellet må funksjonsfeilen rettes umiddelbart for å oppfylle kravene.

Noen eksempler på feilaktig betjening, bruk og vedlikehold er:

- uforsiktig håndtering eller skade på drivstoffmåleanordninger
- bruk av drivstoff og/eller motorolje som ikke oppfyller spesifikasjonene angitt i avsnittet START/DRIVSTOFF
- bruk av ikke-originale reservedeler, f.eks. tennplugg osv.
- Forsømmelse eller utilstrekkelig vedlikehold av eksosanlegget, inkludert feil vedlikeholdsintervaller for eksosrør, tennplugg, luftfilter osv.

 **FORSIKTIG – Uautorisert manipulering av denne motoren vil ugyldiggjøre EUs samsvarserklæring for utslipp.**

CO<sub>2</sub>-utslippsnivået for denne motoren er angitt i

Se Emaks ([www.myemak.com](http://www.myemak.com)) nettsted under «The Outdoor Power Equipment World».


## Vedlikeholdsplan


Vær oppmerksom på at følgende vedlikeholdsintervaller kun gjelder normale arbeidsforhold. Hvis utstyret brukes daglig i lengre tid enn normalt, eller hvis arbeidsforholdene er vanskelige, må vedlikeholdsintervallene forkortes tilsvarende.

		Før hver bruk	Månedlig	Ved skade eller funksjonsfeil	Etter behov	1 år eller 100 timer
Hele enheten	Kontroller (for lekkasjer, sprekker og slitasje)	x				
	Rengjør daglig etter arbeid	x				
Inspeksjoner (stoppknapp, choke, gasspådrag, avtrekkslås)	Kontroller funksjonen	x				
Drivstofftank	Kontroller (lekkasjer, sprekker og slitasje)	x				
	Rengjør					x
Drivstoffilter og slanger	Kontroller		x			
	Rengjør, skift filterelement			x		x
Skjæreblad	Kontroller (for skader, skarphet og slitasje)	x				
	Kontroller spenningen	x				
	Slip			x	x	
Skjevtannhjul	Kontroller (skader, slitasje og smøremiddelnivå)		x		x	
Skjærebladbeskyttelse	Kontroller (skader og slitasje)	x				
	Bytt			x	x	
Alle synlige skruer og muttere (ikke justeringskruer)	Kontroller	x				
	Stram		x			
Luffilter	Rengjør	x			x	
	Bytt			x		x
Sylinderribber	Rengjør		x			
Ventilasjonsåpninger i startsystemet	Rengjør daglig etter endt arbeid	x				
Starttau	Kontroller (for skader og slitasje)		x			
	Bytt			x		
Forgasser	Kontroller tomgangshastighet (skjærebladet må ikke rotere ved tomgangshastighet)	x				
Tennplugg	Kontroller elektrodeavstanden		x			
	Bytt			x		x
Vibrasjonsplattformer	Kontroller (for skader og slitasje)		x			
	Bytt ut hos forhandler			x	x	
Skjærebladets muttere og skruer	Kontroller at låsemutteren til skjærebladet er strammet riktig	x				

## SLIPING AV GRESSBLADENE (2-3-4 TENNER)

1. Gressknivene er vendbare: når den ene siden ikke lenger er skarp, kan du snu kniven og bruke den andre siden (figur 13).
2. Gressknivene kan slipes med en enkel fil (fig. 13).
3. For å opprettholde balansen må filingen gjøres jevnt på alle sider.
4. Hvis bladene ikke er slipt riktig, kan de forårsake unormal vibrasjon i maskinen, noe som kan føre til at bladene brytter.

 **FORSIKTIG!** - Et feil skjæreblad eller et feil slippet blad øker risikoen for tilbakeslag. Kontroller gressbladene. Hvis de viser sprekker eller andre skader, må du bytte dem ut.

 **ADVARSEL:** **Reparer aldri skadede skjæreblader ved å sveise, rette eller omforme dem. Dette kan føre til at deler av skjæreverktøyet løsner og forårsaker alvorlig personskade eller død.**

## NYLONTRÅD


Bruk alltid tråd med samme diameter som den originale tråden. Dette forhindrer at motoren blir overbelastet (figur 14).

For å forlenge nylonlinjen, bank linjehodet mot bakken mens du arbeider.

**MERK:** Ikke slå tråddenden mot sement eller brostein, da dette kan være farlig.

## Bytte av tråd på et TAP&GO nylon trådhode (figur 15)

- 1 - Trykk på tappen (figur 1, 15), fjern dekelelet og spolen inni det.
- 2 - Brett linjen på midten slik at den ene enden er ca. 14 cm lengre enn den andre. Fest linjen til hakket på spolen (figur 2, 15). Vind begge ender av linjen jevnt på plass som vist med pilen, uten å vri dem rundt hverandre.
- 3 - Når linjen er viklet opp, fest den til åpningene som vist i figur 3, 15. Sett fjæren på plass. Skyv ledningen gjennom åpningene (4) (figur 15), sett dekelelet (5) på toppen av skjærehodet og trekk til slutt ledningen utover (6).

 **FORSIKTIG!** - **Bruk alltid vernehansker når du utfører vedlikehold. Ikke utfør vedlikehold mens motoren er varm.**

## LUFTFILTER

Etter hver 8–10 timers drift må du fjerne dekelelet (A, figur 19) og rengjøre filteret (B):

Blås trykkluft fra innsiden og utover fra en angitt avstand.

Bytt ut hvis det er skittent eller skadet. Et tilstoppet filter fører til at motoren går ujevnt, noe som øker drivstoffbruket og reduserer maskinens effekt.

## DRIVSTOFFILTER

Kontroller tilstanden til drivstoffilteret regelmessig. Et skittent filter gjør det vanskelig å starte og reduserer motoreffekten. Når filteret må rengjøres, fjern det fra drivstoffpåfyllingsåpningen. Hvis det er veldig skittent, må det skiftes ut (figur 17).

## MOTOR

Rengjør sylinderribbene regelmessig med en børste eller trykkluft. Opphopning av urenheter i sylindere kan føre til overoppheting, noe som reduserer motorens ytelse.

## TENNSTIKK

Rengjør tennpluggen regelmessig og sjekk elektrodeavstanden (Fig. 18). Bruk en TORCH L8RTF-tennplugg eller et annet merke med tilsvarende varmeverdi.

## SKRÅTANNET PAR

Etter hver 30. driftstime må skruen til det koniske girparet (D, figur 6) fjernes for å kontrollere smøremiddelnivået. Ikke tilsett mer enn 10 gram smøremiddel. Bruk høykvalitets molybdendisulfid-smøremiddel.

Ikke bruk drivstoff til rengjøring.

## KRAFTOVERFØRING


Etter hver 30 timers drift skal du smøre den stive rørforbindelsesbolten (D, figur 20) med molybdendisulfidfett.

## **FORGASSER (figur 16)**

Før du justerer forgasseren, må du rengjøre luftfilteret (B, figur 19) og varme opp motoren.


Denne motoren er konstruert og produsert i samsvar med forordning (EU) 2016/1628, (EU) 2017/654 og (EU) 2017/656 fra Europaparlamentet og rådet


Minimumshastighetsskruen T justeres slik at det er en passende sikkerhetsmargin mellom minimumshastigheten og clutchens innkoblingshastighet.


 **FORSIKTIG: Når motoren går på laveste hastighet (3100 o/min), skal skiven ikke rotere. Det anbefales at alle justeringer av forgasseren utføres av forhandleren eller en autorisert reparatør.**


 **FORSIKTIG – Endringer i klima og høyde kan påvirke forgasserinnstillingene.**

## **RENGJØRING**

 **ADVARSEL!** – Eksosrøret er utstyrt med en katalysator, som er nødvendig for at motoren skal oppfylle kravene til eksosutslipp. Katalysatoren må ikke modifiseres eller fjernes. Manglende overholdelse vil føre til brudd på loven.

 **ADVARSEL!** – Katalytiske eksosrør blir svært varme under bruk og forblir varme i lang tid etter at motoren er slått av. De blir også varme når motoren går på laveste hastighet. Berøring kan forårsake brannskader. Vær oppmerksom på brannfare!


 **FORSIKTIG!** – Et skadet eksosrør må skiftes ut. Et eksosrør som ofte blir tett, kan være et tegn på dårlig ytelse av katalysatoren.


 **ADVARSEL: Ikke bruk buskrydderen hvis lyddemperen er skadet, fjernet eller modifisert. En feil**

**vedlikeholdt lyddemper øker risikoen for brann og hørselsskader.**

## **SPESELL VEDLIKEHOLD**

Ved slutten av driftssesongen, hvis maskinen har vært i intensiv bruk, og hvert annet år ved normal bruk, bør maskinen kontrolleres av en kvalifisert tekniker fra vårt servicenettverk.

 **M E R K : Alle vedlikeholdsprosedyrer som ikke er nevnt i denne håndboken, må utføres av en autorisert reparatør.** For å sikre kontinuerlig, regelmessig drift av trimmeren, må du huske at når deler må skiftes ut, skal det kun brukes **ORIGINALE RESERVEDELER**.

 **Uautoriserte modifikasjoner og/eller bruk av ikke-originale reservedeler kan føre til alvorlig personskade eller død for brukeren eller andre personer.**

## **10. OPPBEVARING**

Når enheten ikke er i bruk over lengre tid:

- Tøm og rengjør drivstofftanken i et godt ventilert område. Forgasseren tømmes ved å starte motoren og deretter vente til motoren stopper (hvis det er drivstoffblanding igjen i forgasseren, kan membranene bli skadet).
- Etter vinteroppbevaring må du utføre de samme oppstartsprosedyrene som ved normal oppstart av maskinen (side 12).
- Følg alle vedlikeholdsinstruksjonene beskrevet ovenfor.
- Rengjør trimmeren grundig og smør metalldelene.
- Fjern bladet, rengjør det og smør det for å forhindre rust.
- Fjern bladfestene, rengjør dem og smør skråhjulhuset.
- Tøm drivstofftanken og lukk lokket.
- Rengjør kjøleventilene og luftfilteret (B, figur 19) forsiktig.
- Oppbevar på et tørt sted, om mulig ikke på bakken, og vekk fra varmekilder.

## 11. MILJØVERN

Hensyn til miljøet er en viktig faktor når du bruker enheten, for å sikre andres komfort og beskytte miljøet.

- Enheten må ikke brukes på en måte som forstyrrer naboene.
- Følg lokale forskrifter om avfallshåndtering av gressklipp nøye.
- Følg lokale forskrifter om avhending av emballasjematerialer, oljer, bensin, batterier, filtre, brukte deler eller andre produkter som er skadelige for miljøet. Slikt avfall må ikke kastes i vanlige avfallsbeholdere for blandet avfall, men må leveres separat til egnede innsamlings- og gjenvinningssteder for spesialavfall.

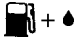

### Avvikling og avhending

Når enheten endelig tas ut av bruk, må den leveres til et egnet innsamlingssted. De fleste delene av maskinen kan resirkuleres. Alle metaller (stål, aluminium, messing) kan leveres til et vanlig metallinnsamlingssted. Ytterligere informasjon er tilgjengelig fra ditt lokale avfallsinnsamlingscenter. Avfall som oppstår ved avvikling av maskinen må kastes på en miljøvennlig måte, slik at forurensning av jord, luft og vann unngås.








**I alle tilfeller må lokal lovgivning overholdes.**

Når maskinen demonteres, må CE-merkingen og denne bruksanvisningen destrueres.

## 12. TEKNISKE DATA

		BCH 250 S - DSH 2500 S	BCH 250 T - DSH 2500 T
Slagvolum	cm <sup>3</sup>	25,4	
Motor		2 totakts EMAK	
Effekt	kW	0	
ford/perc	min <sup>-1</sup>	3 100	
Maksimal hastighet på utgående aksel	min <sup>-1</sup>	8 100	
Motorhastighet ved maksimal hastighet på utgående aksel	min <sup>-1</sup>	10 500	
Drivstofftankens kapasitet 	cm <sup>3</sup>	640 (0,64 l)	
Primerforgasser		Ja	
Assistert start 		Ja	
Klippebredde	cm	41	
Vekt uten skjæreblad og beskyttelse	kg	5,8	6,4





### A Anbefalte skjæreblader

Modell	Pjovimo Skjæreblader			Beskyttelse	
		Ø			
BCH 250 S – BCH 250 T		110	P.N. 61469100	P.N. 61450295AR	
DSH 2500 S - DSH 2500 T		110	P.N. 61469101		
BCH 250 - DSH 2500		200	P.N. 4095681BR	P.N. 61450295AR	*
		230	P.N. 4095637AR	P.N. 61450295AR	*
		255	P.N. 4095638AR		
		255	P.N. 4095673BR	P.N. 61450295AR	*
		305	P.N. 4095674AR		
		230	P.N. 4095568AR	P.N. 61450295AR	*
		255	P.N. 4095563AR		
		230	P.N. 4095565AR	P.N. 61450295AR	*

\* Vaktnummer (C, 4 sider) er ikke nødvendig. Metallskjæreblader.

#### FORSIKTIG

Det er stor fare for personskade ved bruk av feil type skjæreblader! Bruk kun anbefalte skjæreblader og beskyttelsesordninger, og følg slipinginstruksjonene.

			BCH 250 S - DSH 2500 S		BCH 250 T - DSH 2500 T		
							
Akustisk trykk	<b>dB (A)</b>	<b>L<sub>PA</sub> av</b> EN 11806 EN 22868	<b>98</b>	<b>94,8</b>	<b>98</b>	<b>94,8</b>	*
Usikkerhet	<b>dB (A)</b>		<b>2</b>	<b>2,0</b>	<b>2,0</b>	<b>2,0</b>	
Målt akustisk effektnivå	<b>dB (A)</b>	2000/14/EF EN 22868 EN ISO 3744	<b>112,3</b>	<b>107,0</b>	<b>112,3</b>	<b>107,0</b>	
Usikkerhet	<b>dB (A)</b>		<b>2,1</b>	<b>2,3</b>	<b>2,1</b>	<b>2,3</b>	
Garantert akustisk effektnivå	<b>dB (A)</b>	<sup>LWA</sup> 2000/14/ EC EN 22868 EN ISO 3744	<b>114</b>	<b>110</b>	<b>114</b>	<b>110,0</b>	
Vibrasjonsnivå	<b>m/s<sup>2</sup></b>	EN 11806 EN 22867 EN 12096	<b>5,3 (sx)</b> <b>5,5 (dx)</b>	<b>5,5 (sx)</b> <b>5,2 (dx)</b>	<b>3,5 (sx)</b> <b>4,7 (dx)</b>	<b>2,9 (sx)</b> <b>4,6 (dx)</b>	*
Usikkerhet	<b>m/s<sup>2</sup></b>	EN 12096	<b>1,2 (sx)</b> <b>1,2 (dx)</b>	<b>1,4 (sx)</b> <b>1,5 (dx)</b>	<b>1,3 (sx)</b> <b>1,4 (dx)</b>	<b>1,3 (sx)</b> <b>1,4 (dx)</b>	
* - Vektete gjennomsnitt: 1/2 minimum, 1/2 full belastning (linjehode) eller 1/2 tomgang ved maksimal hastighet (blad).							

### 13. OVERENSSTEMMELSESERKLÆRING

Det undertegnede selskapet, **Emak spa, via Fermi, 4 - 42011 Bagnolo in Piano (RE) ITALIA**, erklærer på eget ansvar at maskinen:

1. Gruppe: buskrydder/gressklipper
2. Merke: Efcò, type: DSH 2500 S - DSH 2500 T. Merke: Oleo-Mac, type: BCH 250 S - BCH 250 T
3. Serienummer: 768 XXX 0001 ÷ 768 XXX 9999 er i samsvar med bestemmelsene i direktiv/forordning: 2006/42/EF, 2000/14/EF, 2014/30/EU, (EU)2016/1628 2011/65/EU, oppfyller kravene i følgende harmoniserte standarder: EN ISO 11806 - 1:2011 - EN 55012:2007 - EN 55012:2007/ A1:2009 - EN ISO 14982:2009

Prosedyre for samsvarsvurdering: Vedlegg V, 2000/14/EF  
Målt lydeffektnivå: 112,3 dB (A) Garantert lydeffektnivå: 114,0 dB (A)  
Teknisk dokumentasjon er arkivert ved selskapets hovedkontor:  
Teknisk håndbok

Sted Bagnolo in Piano (RE), Italia, via Fermi, 4 Dato: 01/12/2019

   
Fausto Bellamico - President

### 14. GARANTI

Denne maskinen er designet og produsert ved hjelp av moderne produksjonsmetoder. Produsenten gir 24 måneders garanti på sine produkter fra kjøpsdatoen, forutsatt at produktet brukes til private og rekreasjonsformål. Hvis produktet brukes til profesjonelle formål, gjelder garantien i 12 måneder.

#### Garantibetingelser

- 1) Garantien gjelder fra kjøpsdatoen. Produsenten vil kostnadsfritt erstatte alle deler som viser seg å ha material-, utførelses- eller produksjonsfeil gjennom sitt salgs- og servicenettverk. Garantien påvirker ikke kjøperens lovfestede rettigheter med hensyn til konsekvensene av feil eller mangler ved det solgte produktet.
- 2) Vårt tekniske personale vil handle så raskt som mulig innenfor den tiden som kreves for å ordne dette.
- 3) **Når du ber om en garantireparasjon, må du vise det autoriserte personalet garantibeviset som er stemplet av forhandleren nederst på siden, med alle seksjoner utfylt, samt en faktura eller kvittering som viser kjøpsdatoen.**
- 4) Garantien gjelder ikke i følgende tilfeller:
  - Vedlikeholdet er tydelig forsømt.
  - Enheten har blitt brukt feil eller uforsiktig.

- Feil smøremidler eller drivstoff har blitt brukt.
  - Det er brukt ikke-originale reservedeler eller tilbehør.
  - Uautorisert personell har utført reparasjoner.
- 5) Produsentens garanti dekker ikke forbruksvarer eller deler som er utsatt for normal slitasje.
  - 6) Produktoppgraderinger og forbedringer dekkes ikke av garantien.
  - 7) Garantien dekker ikke justeringer eller vedlikehold utført i garantiperioden.
  - 8) Eventuelle skader som kan ha oppstått under transport må umiddelbart meldes til transportselskapet. Ellers vil garantien bli ugyldig.
  - 9) Motorer av andre merker som er installert i våre maskiner (Briggs & Stratton, Subaru, Honda, Kipor, Lombardini, Kohler osv.) dekkes av garantien fra den respektive motorprodusenten.
  - 10) Garantien dekker ikke personskader eller materielle skader som er forårsaket direkte eller indirekte av skader på maskinen eller langvarig manglende bruk av den.

MAL

DATO

SERIENUMMER \_\_\_\_\_

SELGERENS NAVN \_\_\_\_\_

Ikke send dette skjemaet. Legg det ved eventuelle tekniske garantikrav.

FORHANDLER \_\_\_\_\_



## 15. FEILSØKINGSINSTRUKSJONER



**FORSIKTIG: Stopp alltid enheten og fjern tennpluggen før du utfører testene som er oppført i tabellen nedenfor, med mindre enheten må være i drift.**

Hvis alle mulige årsaker er sjekket og problemet vedvarer, må du kontakte et autorisert servicesenter. Hvis apparatet har et annet problem enn de som er oppført i tabellen, må du kontakte et servicesenter.

PROBLEM	MULIGE ÅRSAKER	LØSNING
Motoren starter ikke eller går bare i noen sekunder.	<ol style="list-style-type: none"> <li>1. Ingen gnist</li> <li>2. Motoren er våt</li> </ol>	<ol style="list-style-type: none"> <li>1. Kontroller tennpluggen. Hvis tennpluggen ikke gir gnist, gjenta testen med en ny tennplugg (<b>TORCH L8RTF</b>).</li> <li>2. Følg instruksjonene på side 12. Hvis motoren fortsatt ikke starter, gjenta prosedyren med en ny tennplugg.</li> </ol>
Motoren starter, men akselererer ikke riktig og går ikke riktig ved høy hastighet.	Forgasseren må justeres.	Kontakt et autorisert servicesenter for å få justert forgasseren.
Motoren når ikke full hastighet og/eller røyker kraftig.	<ol style="list-style-type: none"> <li>1. Kontroller olje- og bensinblandingen.</li> <li>2. Luftfilteret er skittent.</li> <li>3. Forgasseren må justeres.</li> </ol>	<ol style="list-style-type: none"> <li>1. Bruk fersk bensin og olje beregnet for 2-taktsmotorer.</li> <li>2. Rengjør. Les instruksjonene i avsnittet om vedlikehold av luftfilter.</li> <li>3. Kontakt et autorisert servicesenter for å få justert forgasseren.</li> </ol>
Motoren starter, går og akselererer, men går ikke på tomgang.	Forgasseren må justeres.	Øk hastigheten ved å vri tomgangsskruen <b>T</b> (fig. 16) med klokken. Se avsnittet om vedlikehold av forgasseren.
Motoren starter og går, men skjærebladet roterer ikke	Kobling, konisk tannhjulspår eller drivaksel skadet	Bytt ut om nødvendig. Kontakt et autorisert servicesenter.



**FORSIKTIG** Ikke  
aldri berør  
bladet  
mens motoren går.



**FORSIKTIG: Forsøk aldri å utføre reparasjoner uten nødvendig teknisk utstyr og kunnskap. Feilaktige reparasjoner vil automatisk ugyldiggjøre garantien, og produsenten kan ikke holdes ansvarlig for eventuelle skader.**





**OPPMERKSOMHET!** - Denne håndboken må oppbevares sammen med maskinen gjennom hele dens levetid.

