

FYLLESKOPE

Delnummer: 42110xxx, 42125xxx



& bruksanvisning reservedelsliste

Forord

Gratulerer med kjøpet av XYZ fylleskje. Vi er sikre på at du har gjort et klokt valg. Denne bruksanvisningen vil hjelpe deg å forstå og få mest mulig ut av fylleskjeen din. Bruksanvisningen inneholder informasjon om hvordan du bruker og vedlikeholder fylleskuffen for å få mest mulig ut av den.



Symbolet som vises her, indikerer en linje eller et avsnitt i denne håndboken som vi ønsker at du som bruker skal lese og vurdere nøye.

XYZ Trading AB forbeholder seg retten til å gjøre endringer i design og spesifikasjoner og/eller å gjøre tillegg og forbedringer av produktet uten forutgående varsel.

XYZ Trading AB forbeholder seg retten til å endre og forbedre produktet uten forvarsel. I tilfelle direkte skade, feilbruk eller misbruk, bortfaller alle erstatningskrav som brukeren måtte ha mot XYZ Trading AB. Dette gjelder også garantiperioden, som er satt til 12 måneder fra fakturadato.

Med vennlig hilsen

Peter Steffansson XYZ
Trading AB

Innholdsfortegnelse

Overensstemmelseserklæring	3
Tekniske data	3
Generelle sikkerhetsinstruksjoner	4
 Sikkerhet	4 - 5
Montering	5
Råd om bruk Service og	5
vedlikehold	5
Tilkobling/frakobling	6
Demontering	6
Ekspløsjonsbilde	6
Reservedelsliste	7

Overensstemmelseserklæring i henhold til maskindirektivet

XYZ Trading AB
Bjåsta 129
829 53 Bergsjö
SVERIGE

www.xyz.se
Tel

Bekrefter herved at:

Maskin	Fyllingsbøtte	Fyllingsbøtte
Type / bestillingsnummer	42110xxx	42125xxx
Serienummer	2542110001-2542110099	2542125001-2542125999
Produksjonsår	2025	2025

- er produsert i samsvar med direktiv 2006/42/EF, med særlig henvisning til vedlegg 1 til direktivet om grunnleggende helse- og sikkerhetskrav i forbindelse med konstruksjon og produksjon av maskiner.
- er produsert i samsvar med følgende harmoniserte standarder: EN ISO 12100:2010, EN ISO 4413:2010

Bergsjö, 10. januar 2025



Administrerende direktør og autorisert til å utarbeide teknisk dokumentasjon innen XYZ Trading AB

Tekniske data

	42110xxx	42125xxx
Bredde (mm)	1650	190
Høyde (mm)	1040	1970
Vekt (kg)	450	830
Volum (m ³)	110	250

Generelle sikkerhetsinstruksjoner

For din egen sikkerhet og andres sikkerhet, vennligst les følgende nøye.

- Tøm fyllingsbøtta og frontlasteren, trekk til traktorens parkeringsbrems, slå av motoren og ta ut tenningsnøkkelen før du:
 - Rengjøring av fyllingsskuffen
 - Smør påfyllingsbøtta
 - Inspisere fyllingsskuffen
 - Reparere eller vedlikeholde fyllingsskuffen
- Ikke bruk fyllingsbøtta før alle er på sikker avstand fra kjøretøyet.
- Vær ekstra forsiktig når du arbeider på ujevnt eller skrånende underlag, da dette kan føre til at kjøretøyet velter eller at lasten faller ned.
- Ved rygging må føreren sørge for at det ikke er personer eller andre gjenstander utenfor synsfeltet bak kjøretøyet.
- Kjør aldri raskere enn omstendighetene tillater. Vær ekstra forsiktig i svinger og på glatte veier.
- Føreren må sørge for at han har full sikt over hele arbeidsområdet.
- Bruk hørselsvern hvis du skal arbeide i et miljø som ikke er lydisolert.
- Bruk vernebriller hvis du arbeider med materialer eller maskiner som kan skade øynene dine.
- Ikke stå under hengende laster!
- Kontroller at det ikke er verktøy eller andre gjenstander på eller i nærheten av utstyret før bruk.
- IKKE bruk påfyllingsbøtta til annet enn det den er beregnet på.
- Kontroller at det ikke står uautoriserte personer mellom traktoren og påfyllingsskuffen når du kobler til og fra.
- Bruk aldri fyllingsbøtta som personløfter!
- Kontroller at nødvendige sikkerhetsanordninger er på plass.
- Det er viktig at kombinasjonen har riktig vektfordeling. Kontroller at trekkjøretøyet har riktig aksellast og dekktrykk. Bruk om nødvendig en motvekt bak på traktoren.
- Bruk kun originale reservedeler.
- Kjør aldri noe kjøretøy under påvirkning av alkohol eller andre rusmidler.
- Last aldri mer enn det fyllingsskuffen er beregnet for.
- Følg også bruksanvisningen til trekkbilen, sikkerhetsforskriftene og alle lover som gjelder i landet der kjøretøyet brukes.
- Friksjonen mot påfyllingsbøtta er svært lav ved lave temperaturer – vær ekstra forsiktig!



Sikkerhet

Det er operatørens ansvar å ikke utsette seg selv eller andre for fare med fylleskuffen.

Hvis det skal utføres service- eller reparasjonsarbeid på fylleskuffen, må det treffes sikkerhetstiltak for å forhindre skade på fylleskuffen eller personskader.

Montering

1. Monter hydraulikkslangene på hydraulikksylinderens tilkoblinger. Stram alle slangekoblinger og monter til slutt klemmene.
2. Smør niplene.
3. Sørg for at alle muttere og hydraulikkoblinger er skikkelig strammet.
4. Etter 10 timers drift: Stram til boltene og hydraulikkoblingene på nytt.

Råd om bruk

 Ting å tenke på når du bruker fyllingskuffen:

- Operatøren må sørge for at fylleskuffen er riktig plassert og sikkert låst i festet på frontlasteren.
- Lasten overskrider ikke den angitte maksimale lasten.
- Fyllingsbøtta brukes på en sikker måte slik at ingen blir skadet.
- Ingen har lov til å stå under en hengende last.
- At fyllingskuffen ikke lastes sidelengs under lastning.



Under ingen omstendigheter må noen oppholde seg under en hengende last.

Service og vedlikehold

- Smør niplene hver 8. time effektiv arbeidstid, og benytt anledningen til å sjekke fyllingskuffen for eventuelle skader når du smører.
- Sørg for at hydraulikkslangene er intakte og ikke sitter fast i varer eller andre slitasjekilder. Stram hydraulikkoblingene om nødvendig.
- Stram muttere og bolter.
- Retusjer med svart maling der det er slitasje og skader på lakken.

Koble til/frakoble

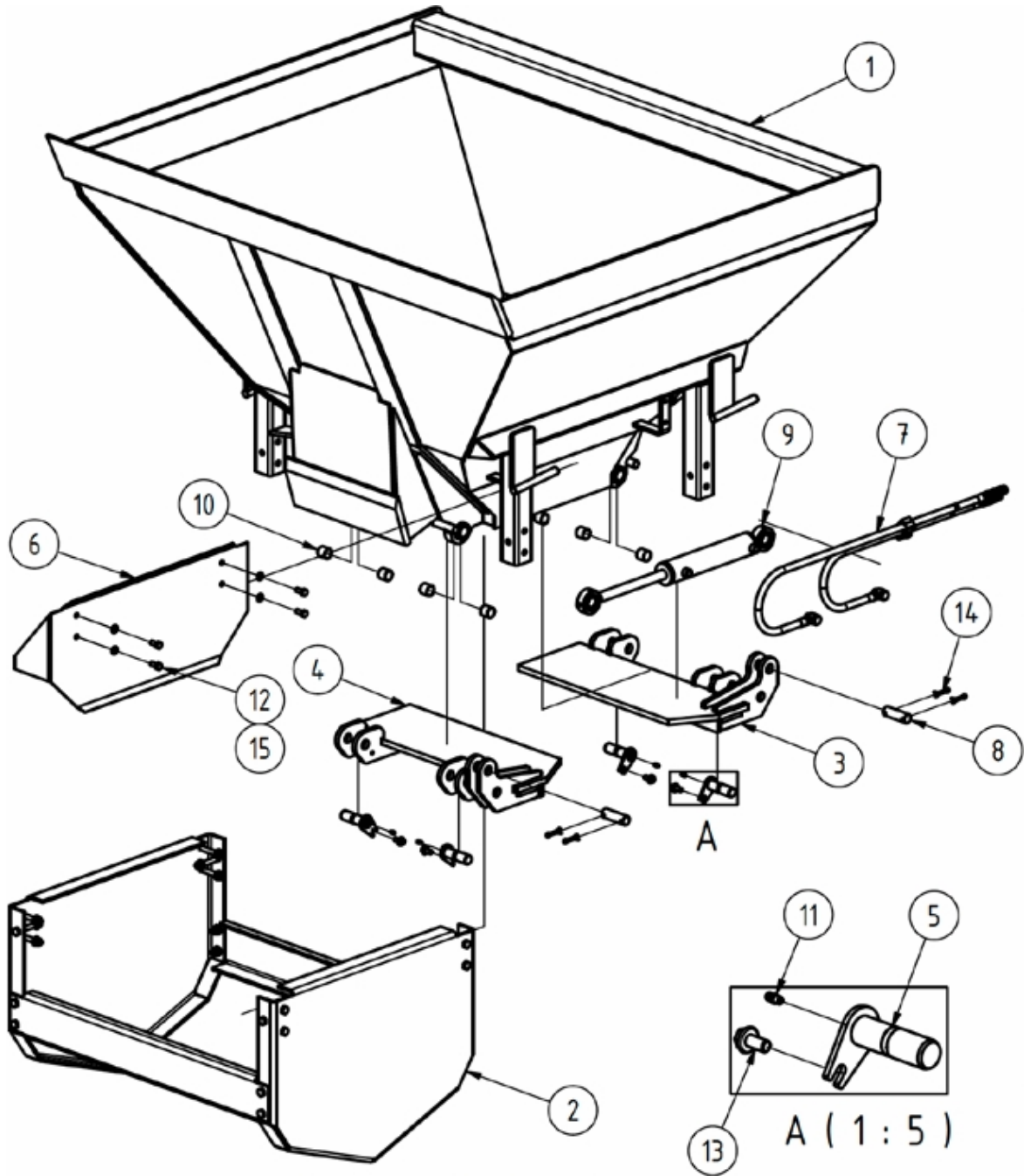
- Sørg for at ingen står mellom traktorens redskapsramme og påfyllingsbøtta når du kobler til. Koble til hydraulikkoblingene på en sikker måte og uten søl.
- Sørg for at verktøyrammens pinner låser pallgafflene sikkert på plass.
- Når du kobler fra, plasserer du påfyllingsbøtta på et flatt underlag og plasserer hydraulikkslangene slik at de ikke setter seg fast når du kobler til igjen. Koble først fra slangene og ta deretter av påfyllingsbøtta fra verktøyrammen.

Demontering

Når fyllingsbøtta er ubrukelig og tas ut av drift, må den leveres til et skrotingsfirma som er godkjent av brukerlandet.

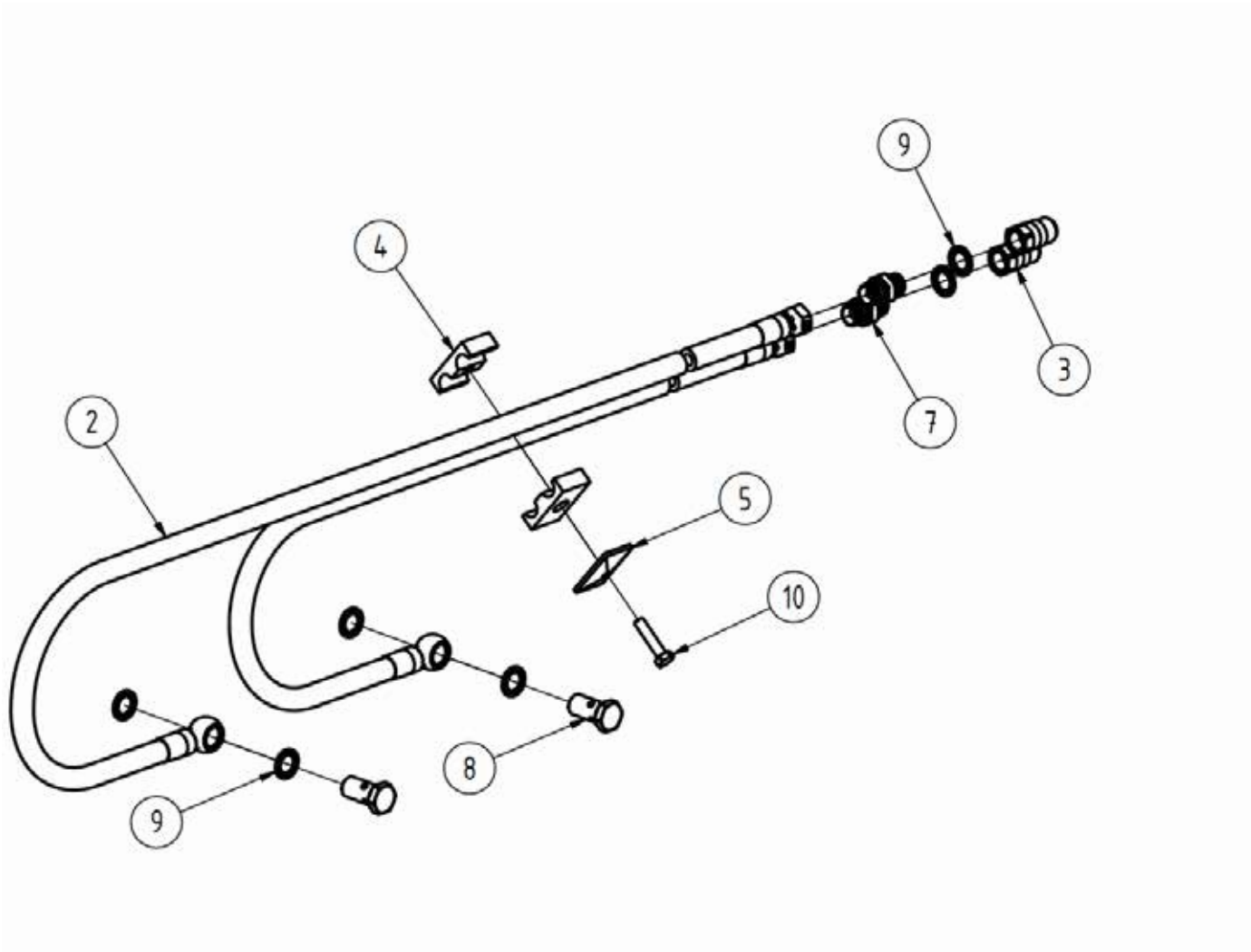
Overskrift

Type /
Bestillingsnummer
42110xxx



Overskrift

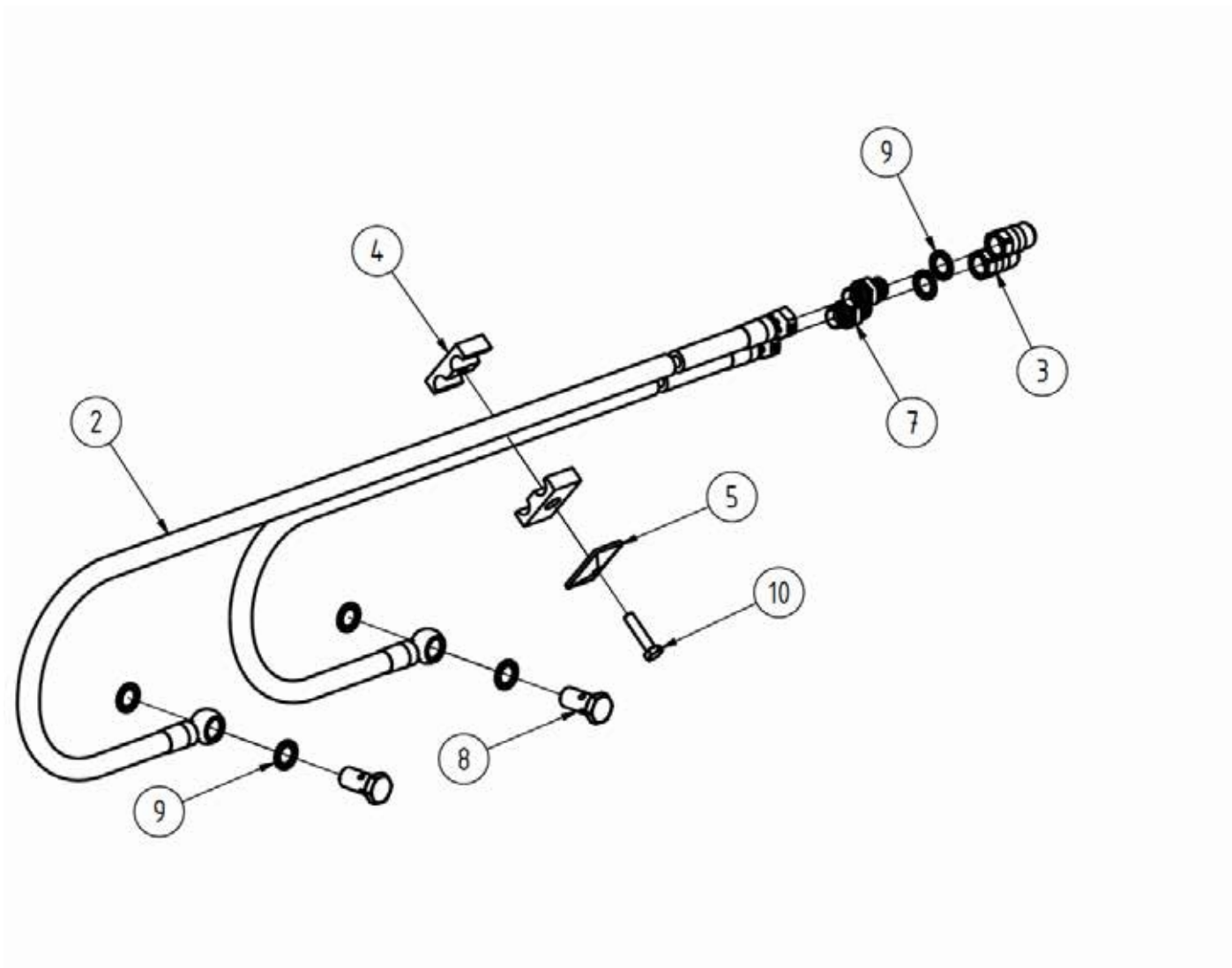
Type /
Bestillingsnummer
42110xxx



Art	Ant	Tittel/beskrivelse	Artikkelnummer/tegningnummer	Standard
1	1	Hydraulikkslange	B 3/8" - I 3/8" L-1900	
2	1	Hydraulikkslange	B 3/8" - I 3/8" L-2150	
3	2	Hurtigkobling hann 3/8"	5552-02-06	Hydroscand
4	1	Dobbel klemme	5390-42-172	Hydroscand
5	1	Seksjonsplate	5394-12-01	Hydroscand
6	1	Adapter G3/8" - G3/8"	7002-04	Hydroscand
7	1	Gassventil 3/8" - ø2mm	7092-06-06	Hydroscand
8	2	Banjo-bolt 3/8"	4280-01-06	Hydroscand
9	6	Gummi HW 3/8"	5601-01-06	Hydroscand
10	1	Sekskantbolt	M8 x 35	DIN 931-1

Reservedelsliste XYZ Fyllingsbøtte

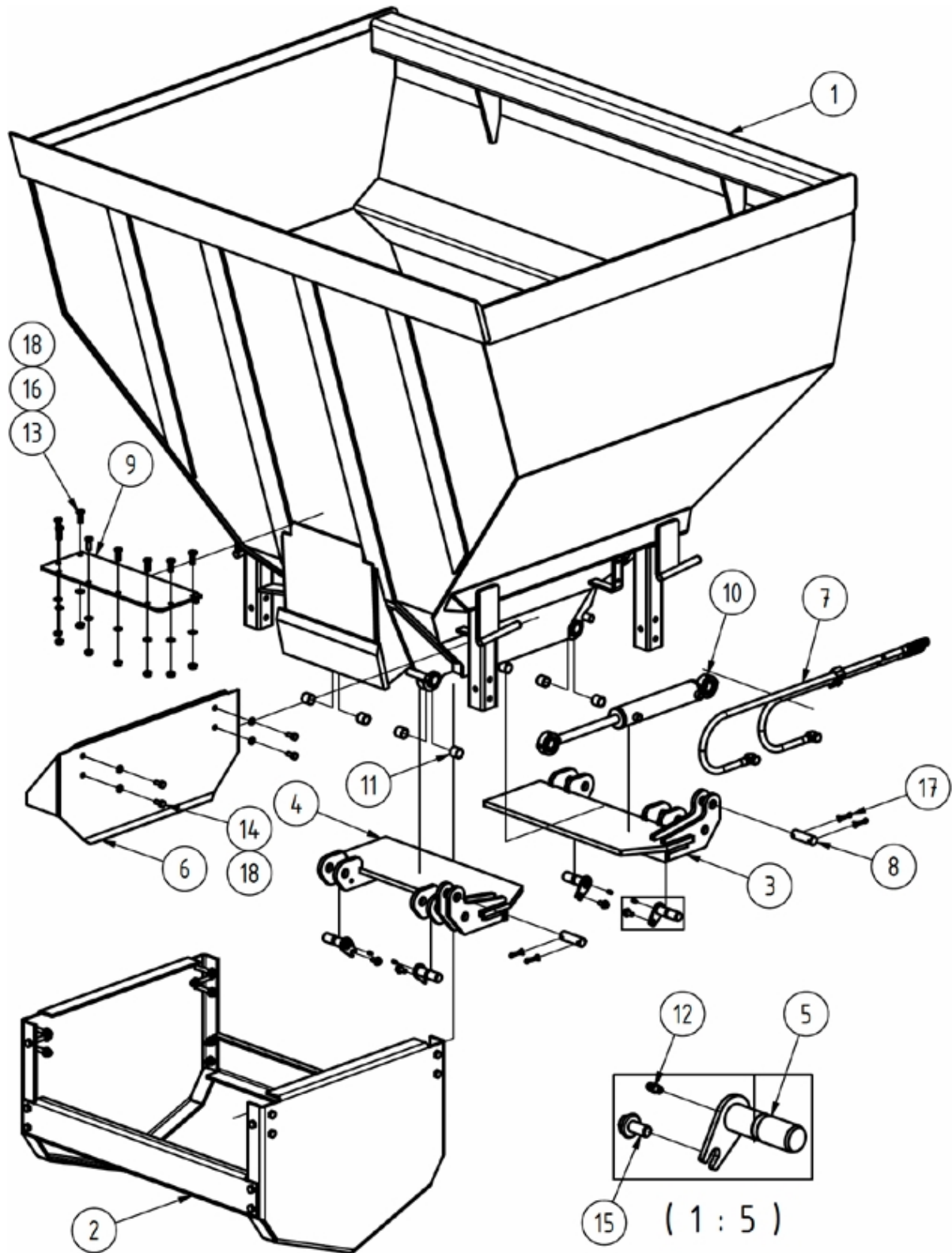
Type / Bestillingsnummer 42125xxx



Art		Tittel / Beskrivelse	Artikkelnummer/tegningnummer	Standard
1	1	Hydraulikkslange	B 3/8" - I 3/8" L-1900	
2	1	Hydraulikkslange	B 3/8" - I 3/8" L-2150	
3	2	Hurtigkobling hann 3/8"	5552-02	Hydroscand
4	1	Dobbel klemme	5390-42-172	Hydroscand
5	1	Seksjonsplate	5394-12-01	Hydroscand
6	1	Adapter G3/8" - G3/8"	7002-04	Hydroscand
7	1	Gassventil 3/8" - ø2mm	7092-06-06	Hydroscand
8	2	Banjo-bolt 3/8"	4280-01-06	Hydroscand
9	6	Gummi HW 3/8"	5601-01-06	Hydroscand
10	1	Sekskantbolt	M8 x 35	DIN 931

Overskrift

Type /
Bestillingsnummer
42125xxx



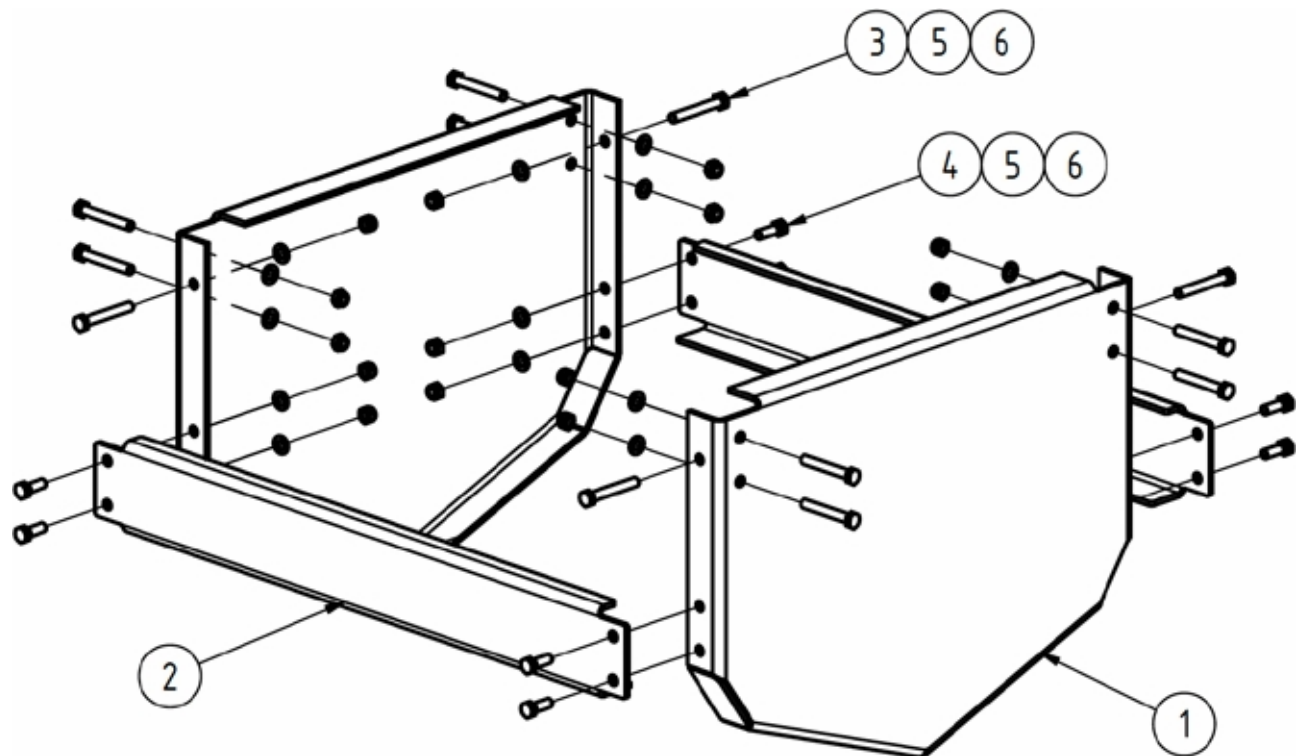
Reservedelsliste XYZ Fyllingsbøtte

Type / Bestillingsnummer 42125xxx

Vare	Antall	Tittel/beskrivelse	Artikkelnummer/tegningnummer	Standard
1	1	Korpus med SBM-brakett	42125.50.00.00A	
2	1	Beskyttelsesramme	42125.02.00.00A	
3	1	Bakluke.	42110.02.00.00C	
4	1	Frontluke.	42110.03.00.00C	
5	4	Flenspinne	42110.05.00.00	
6	1	Deksel	42110.06.00.00	
7	1	Hydraulikksystem	42110.07.00.00A	
8	2	Pin	42110.00.00.01	
9	1	Dekselplate	42125.00.00.02	
1	1	Hydraulisk sylinder	HC50-25-210	
11	8	Glidelager BRM 80	P 252825	
12	4	Smørenippel	AM 6	DIN 71412
13	8	Sekskantbolt	M10 x 30	DIN 933
14	4	Sekskantskrue	M10 x 25	DIN 933
15	4	Sekskantflensbolt	M10 x 20	DIN 6921
16	8	Sekskantmutter	M10	DIN 985
17	4	Splint	ø6,3 x 36	DIN 94
18	12	Skive	A 10,5	DIN 125

Overskrift

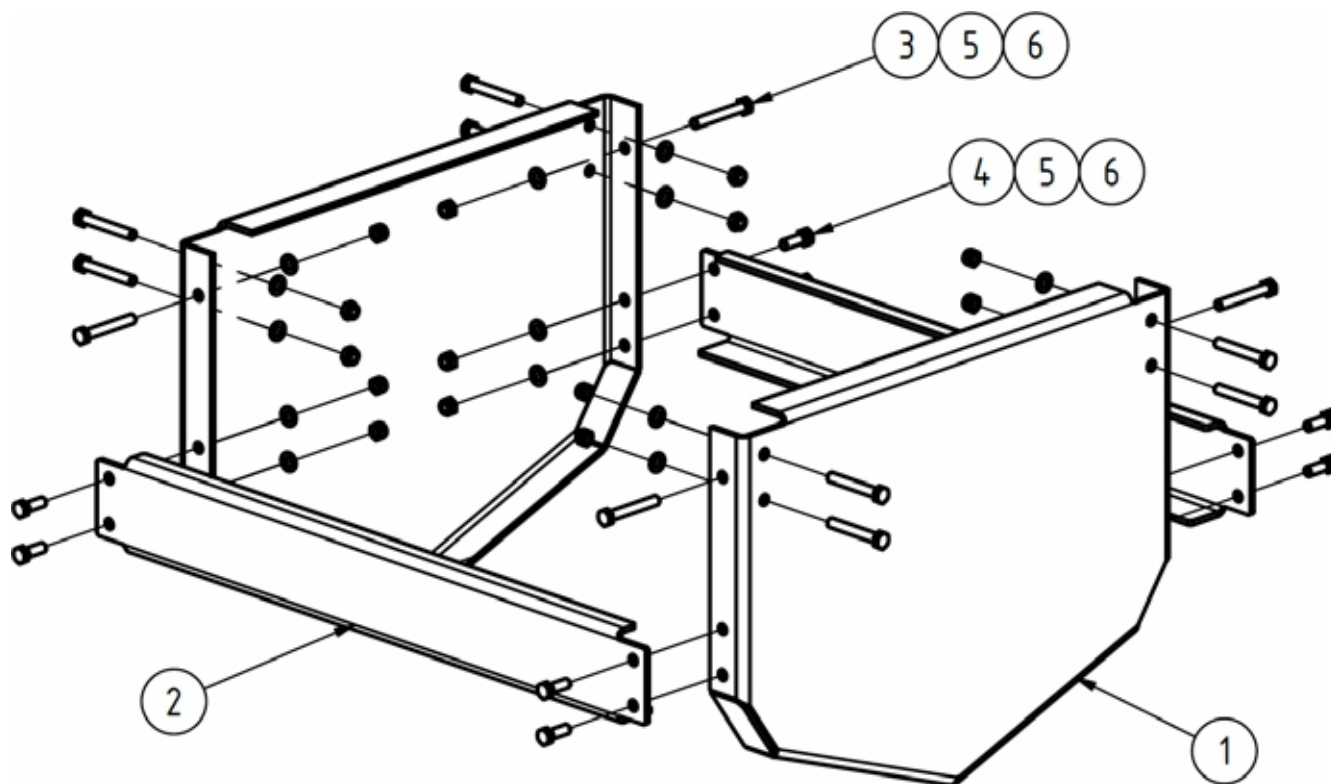
Type /
Bestillingsnummer
42125xxx



Art	Ant	Tittel/beskrivelse	Artikkelnummer/tegningnummer	Standard
1	2	Side	42125.02.01.00A	
2	2	Tilkoblingsprofil	42125.02.00.01	
3	12	Sekskantskrue	M12 x 85	DIN 931
4	8	Sekskantskrue	M12 x 35	DIN 933
5	20	Sekskantmutter	M12	DIN 985
6	20	Skive	A 13	DIN 125

Reservedelsliste XYZ Fyllingsbøtte

Type / Bestillingsnummer 42125xxx



Art	Ant	Tittel/beskrivelse	Artikkelnummer/tegningnummer	Standard
1	2	Side	42125.02.01.00A	
2	2	Tilkoblingsprofil	42125.02.00.01	
3	12	Sekskantskrue	M12 x 85	DIN 931
4	8	Sekskantskrue	M12 x 35	DIN 933
5	20	Sekskantmutter	M12	DIN 985
6	20	Skive	A 13	DIN 125

