

FYLDESKOVL

Delnr.: 42110xxx, 42125xxx



& brugsanvisning reservedelsliste

Forord

Tillykke med dit køb af XYZ-fyldeske. Vi er sikre på, at du har truffet et klogt valg. Denne brugsanvisning hjælper dig med at forstå og få mest muligt ud af din fyldeske. Brugsanvisningen indeholder oplysninger om, hvordan du bruger og vedligeholder din fyldespade, så du får mest muligt ud af den.



Det her viste symbol angiver en linje eller et afsnit i denne vejledning, som vi ønsker, at du som bruger læser og overvejer nøje.

XYZ Trading AB forbeholder sig ret til at foretage ændringer i design og specifikationer og/eller tilføje og forbedre produktet uden forudgående varsel.

XYZ Trading AB forbeholder sig ret til at ændre og forbedre produktet uden forudgående varsel. I tilfælde af direkte skader, forkert brug eller misbrug bortfalder alle erstatningskrav, som brugeren måtte have mod XYZ Trading AB. Dette gælder også for garantiperioden, som er fastsat til 12 måneder fra fakturadatoen.

Med venlig hilsen

Peter Steffansson XYZ
Trading AB

Indholdsfortegnelse

Overensstemmelseserklæring	3
Tekniske data	3
Generelle sikkerhedsinstruktioner	4
 Sikkerhed	4 - 5
Montering	5
Råd om brug Service og	5
vedligeholdelse	5
Tilslutning/frakobling	6
Adskillelse	6
Eksploderet tegning	6
Reservepartsliste	7

Overensstemmelseserklæring i henhold til maskindirektivet

XYZ Trading AB
Bjåsta 129
829 53 Bergsjö
SVERIGE

www.xyz.se
TI

Hermed bekræftes, at:

Maskine	Påfyldningsspand	Påfyldningsspand
Type / ordrenr.	42110xxx	42125xxx
Serienummer	2542110001-2542110099	2542125001-2542125999
Produktionsår	2025	2025

- er fremstillet i overensstemmelse med direktiv 2006/42/EF, med særlig henvisning til bilag 1 til direktivet om væsentlige sikkerheds- og sundhedskrav i forbindelse med konstruktion og fremstilling af maskiner.
- er fremstillet i overensstemmelse med følgende harmoniserede standarder:
EN ISO 12100:2010, EN ISO 4413:2010

Bergsjö, 10. januar 2025

Administrerende direktør og bemyndiget til at udarbejde den teknisk dokumentation inden for XYZ Trading AB

Tekniske data

	42110xxx	42125xxx
Bredde (mm)	1650	190
Højde (mm)	1040	1970
Vægt (kg)	450	830
Volumen (m ³)	110	250

Generelle sikkerhedsinstruktioner

For din egen og andres sikkerhed bedes du læse følgende omhyggeligt.

- Tøm fyldespanden og frontlæsseren, træk traktorens håndbremse, sluk motoren og tag tændingsnøglen ud, inden du:
 - Rengøring af påfyldningsspanden
 - Smør påfyldningsspanden
 - Undersøg påfyldningsspanden
 - Reparere eller vedligeholde påfyldningsspanden
- Brug ikke påfyldningsspanden, før alle befinder sig i sikker afstand fra køretøjet.
- Vær ekstra forsigtig, når du arbejder på ujævnt eller skrånende underlag, da dette kan få køretøjet til at vælte eller lasten til at falde ned.
- Ved bakning skal føreren sikre sig, at der ikke er personer eller andre genstande uden for synsfeltet bag køretøjet.
- Kør aldrig hurtigere, end omstændighederne tillader. Vær ekstra forsigtig i sving og på glatte veje.
- Føreren skal sikre sig, at han har fuld udsyn over hele arbejdsområdet.
- Brug høreværn, hvis du skal arbejde i et miljø, der ikke er lydisoleret.
- Brug sikkerhedsbriller, hvis du arbejder med materialer eller maskiner, der kan skade dine øjne.
- Stå IKKE under hængende laster!
- Kontroller, at der ikke er værktøj eller andre genstande på eller i nærheden af udstyret, før du bruger det.
- Brug IKKE påfyldningsspanden til andet end det tilsigtede formål.
- Kontroller, at der ikke står uautoriserede personer mellem traktoren og påfyldningsspanden, når du tilslutter og frakobler.
- Brug aldrig påfyldningsspanden som personløfter!
- Kontroller, at de nødvendige sikkerhedsanordninger er på plads.
- Det er vigtigt, at kombinationen har den korrekte vægtfordeling. Kontroller, at trækkøretøjet har den korrekte akseltryk og dæktryk. Brug om nødvendigt en modvægt bag på traktoren.
- Brug kun originale reservedele.
- Kør aldrig noget køretøj under indflydelse af alkohol eller andre stoffer.
- Overbelast aldrig fyldepanen.
- Følg også trækbilens betjeningsvejledning, sikkerhedsbestemmelser og alle love, der gælder i det land, hvor køretøjet bruges.
- Friktionen mod påfyldningsspanden er meget lav ved lave temperaturer – vær ekstra forsigtig!



Sikkerhed

Det er operatørens ansvar ikke at udsætte sig selv eller andre for fare med påfyldningsskovlen.

Hvis der skal udføres service- eller reparationsarbejde på påfyldningsskovlen, skal der træffes sikkerhedsforanstaltninger for at forhindre beskadigelse af påfyldningsskovlen eller personskade.

Samling

1. Monter de hydrauliske slanger på hydraulikcylinderens tilslutninger. Spænd alle slangekoblinger, og monter til sidst klemmerne.
2. Smør niplerne.
3. Sørg for, at alle møtrikker og hydraulikmuffer er korrekt spændt.
4. Efter 10 timers drift: Stram bolttilslutninger og hydraulikmuffer igen.

Råd om brug

 Ting, der skal tages i betragtning ved brug af påfyldningsskovlen:

- Operatøren skal sikre sig, at påfyldningsskovlen er korrekt placeret og sikkert låst fast i fastgørelsesrammen på frontlæsseren.
- Belastningen overskrider ikke den angivne maksimale belastning.
- Fyldespanen skal bruges sikkert, så ingen kommer til skade.
- Ingen må stå under en ophængt last.
- At påfyldningsspanen ikke belastes sidelæns under påfyldning.



Under ingen omstændigheder må nogen opholde sig under en ophængt last.

Service og vedligeholdelse

- Smør niplerne hver 8. time af den effektive arbejdstid, og benyt lejligheden til at kontrollere fyldespanen for eventuelle skader, når du smører.
- Sørg for, at de hydrauliske slanger er intakte og ikke sidder fast i gods eller andre kilder til slid. Stram hydraulikkoblingerne om nødvendigt.
- Stram møtrikker og bolte.
- Returner med sort maling, hvor der er slid og skader på lakken.

Tilslutning/frakobling

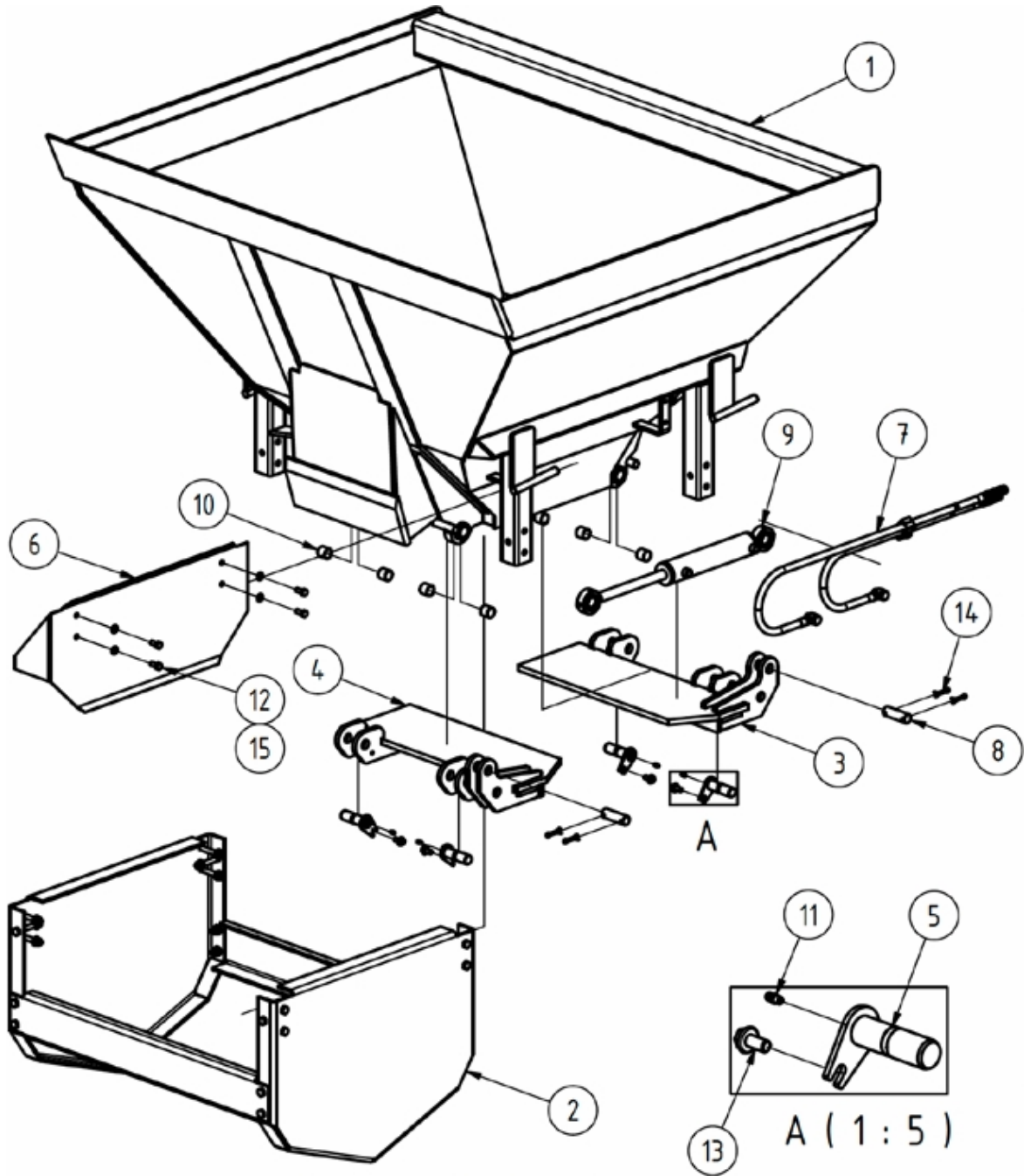
- Sørg for, at der ikke står nogen mellem traktorens redskabsramme og påfyldningsspanen, når du tilslutter. Tilslut de hydrauliske koblinger sikkert og uden spild.
- Sørg for, at redskabsrammens bolte låser pallegaflerne sikkert fast.
- Når du afmonterer, skal du placere påfyldningsspanen på en plan overflade og placere de hydrauliske slanger, så de ikke sidder fast ved næste tilslutning. Afmonter først slangerne og derefter påfyldningsspanen fra værktøjsrammen.

Demontering

Når påfyldningsspanen er ubrugelig og tages ud af drift, skal den afleveres til et skrotningsfirma, der er godkendt af brugerlandet.

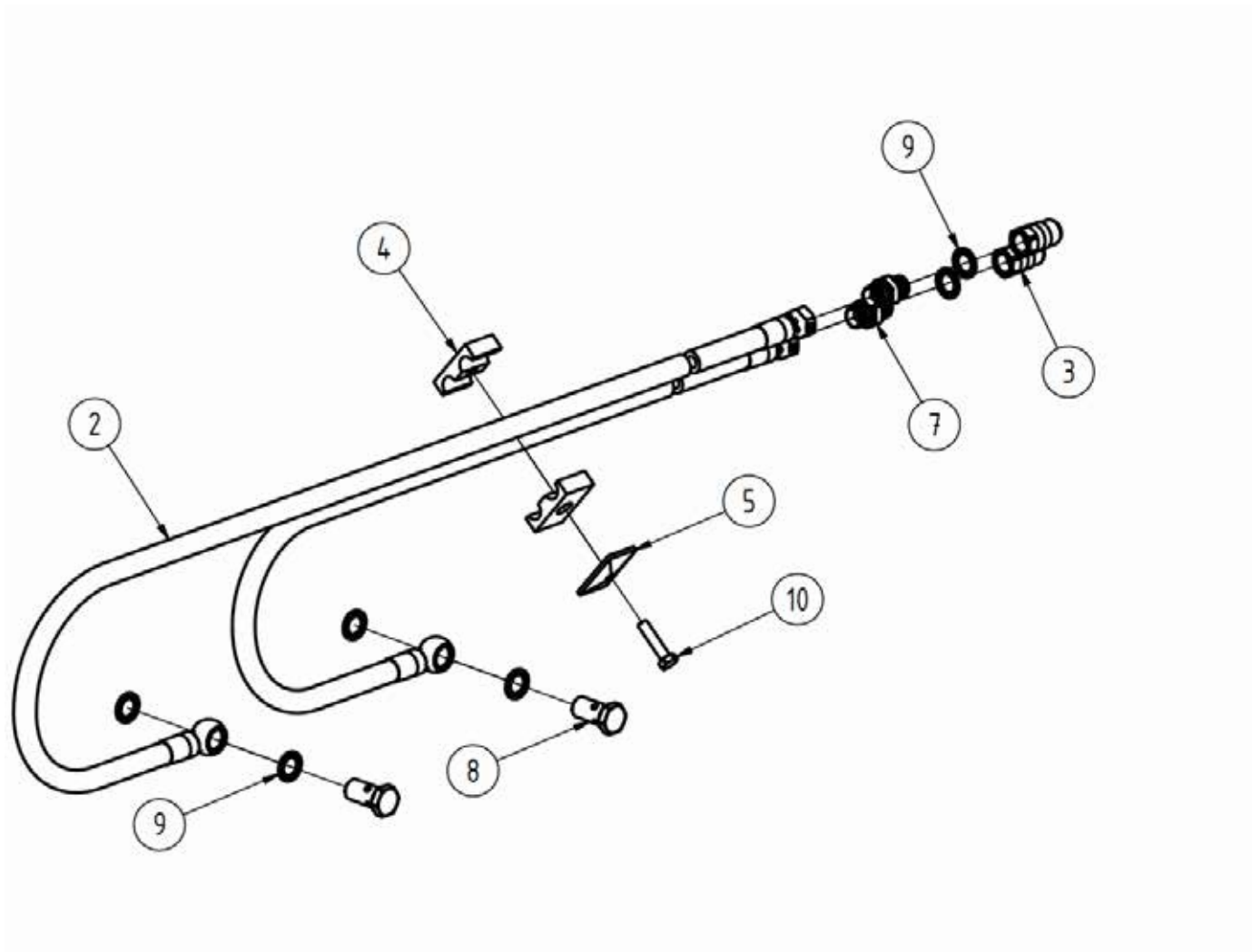
Overskrift

Type / Ordrenr.
42110xxx



Overskrift

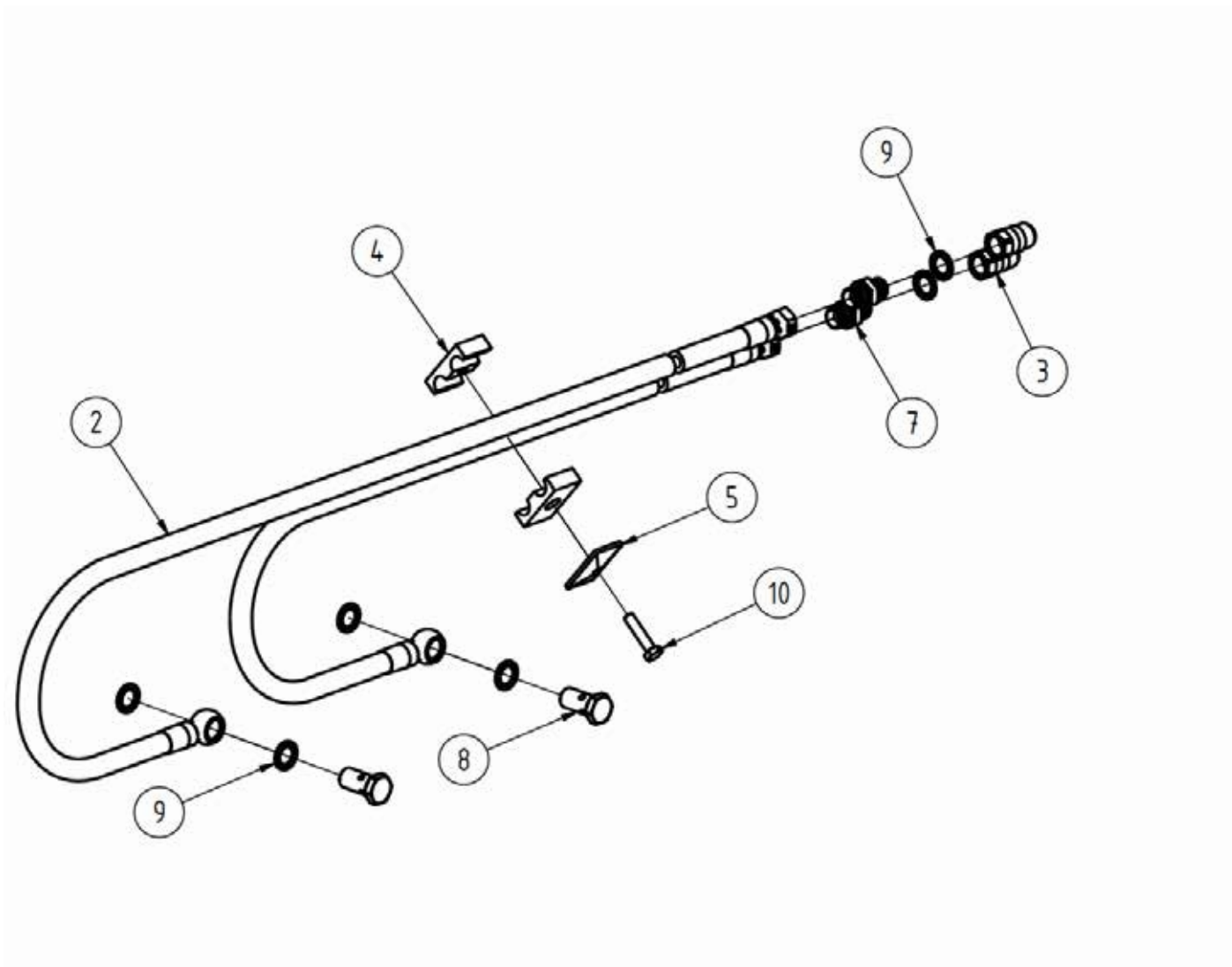
Type / Ordrenr.
42110xxx



Vare	Antal	Titel/beskrivelse	Varenummer/tegning nr.	Standard
1	1	Hydraulikslange	B 3/8" - I 3/8" L-1900	
2	1	Hydraulikslange	B 3/8" - I 3/8" L-2150	
3	2	Hurtigkobling, han 3/8"	5552-02-06	Hydroscand
4	1	Dobbeltklemme	5390-42-172	Hydroscand
5	1	Sektionsplade	5394-12-01	Hydroscand
6	1	Adapter G3/8" - G3/8"	7002-04-04	Hydroscand
7	1	Gasspjæld 3/8" - ø2 mm	7092-06-06	Hydroscand
8	2	Banjo-bolt 3/8"	4280-01-06	Hydroscand
9	6	Gummi HW 3/8"	5601-01-06	Hydroscand
10	1	Sekskantbolt	M8 x 35	DIN 931-1

Reservedelsliste XYZ Påfyldningsspand

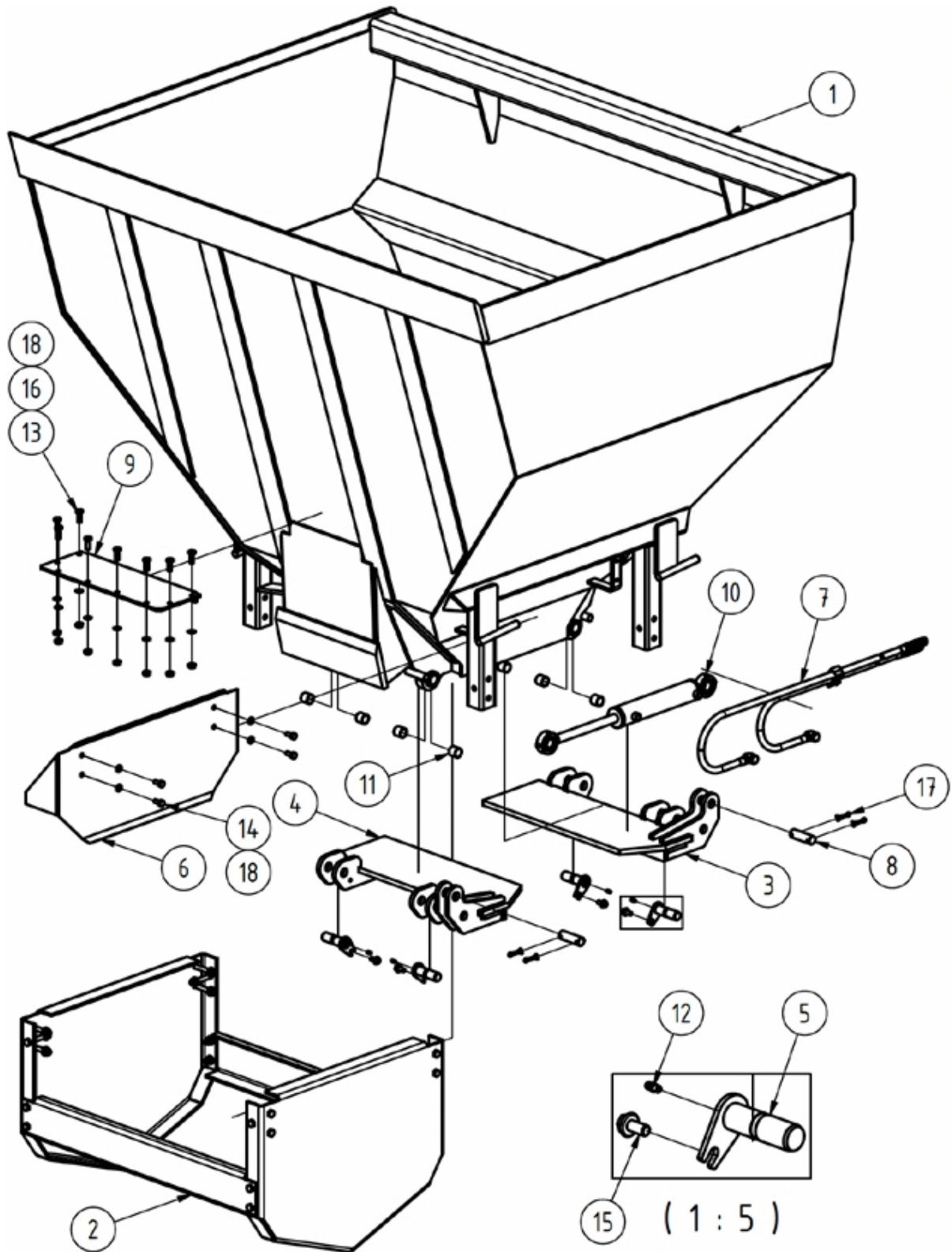
Type / Bestillingsnr. 42125xxx



Vare		Titel / Beskrivelse	Artikelnummer/tegning nummer	Standard
1	1	Hydraulikslange	B 3/8" - I 3/8" L-1900	
2	1	Hydraulikslange	B 3/8" - I 3/8" L-2150	
3	2	Hurtigkobling, han 3/8"	5552-02-06	Hydroscand
4	1	Dobbeltklemme	5390-42-172	Hydroscand
5	1	Sektionsplade	5394-12-01	Hydroscand
6	1	Adapter G3/8" - G3/8"	7002-04	Hydroscand
7	1	Gasspjæld 3/8" - ø2 mm	7092-06-06	Hydroscand
8	2	Banjo-bolt 3/8"	4280-01-06	Hydroscand
9	6	Gummi HW 3/8"	5601-01-06	Hydroscand
10	1	Sekskantbolt	M8 x 35	DIN 931

Overskrift

Type / Ordrenr.
42125xxx



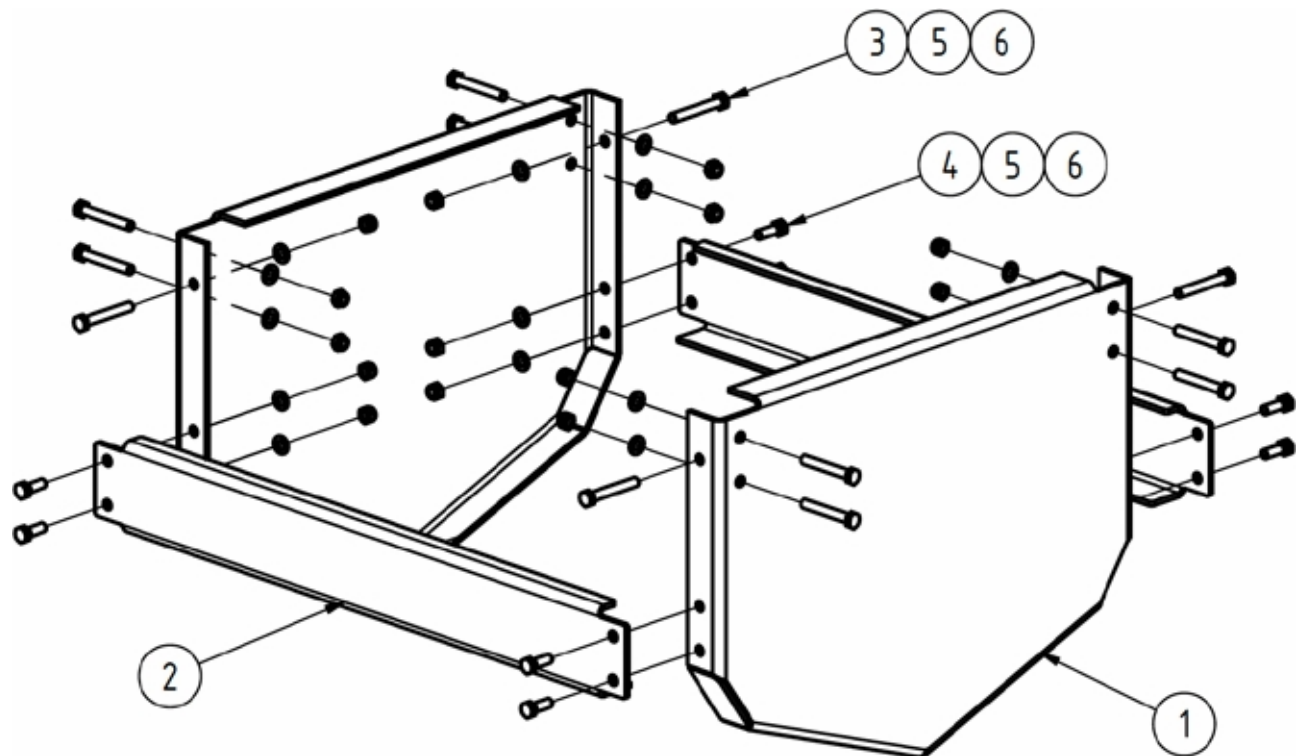
Reservedelsliste XYZ Påfyldningsspand

Type / Bestillingsnr. 42125xxx

Vare	Antal	Titel/beskrivelse	Artikelnummer/tegning nummer	Standard
1	1	Korpus med SBM-beslag	42125.50.00.00A	
2	1	Beskyttelsesramme	42125.02.00.00A	
3	1	Bagklap.	42110.02.00.00C	
4	1	Forreste luge.	42110.03.00.00C	
5	4	Flange-stift	42110.05.00.00	
6	1	Dæksel	42110.06.00.00	
7	1	Hydraulisk system	42110.07.00.00A	
8	2	Stift	42110.00.00.01	
9	1	Dækplade	42125.00.00.02	
1	1	Hydraulisk cylinder	HC50-25-210	
11	8	Glidleje BRM 80	P 252825	
12	4	Smørenippel	AM 6	DIN 71412
13	8	Sekskantbolt	M10 x 30	DIN 933
14	4	Sekskantskrue	M10 x 25	DIN 933
15	4	Sekskantet flangebolt	M10 x 20	DIN 6921
16	8	Sekskantmøtrik	M10	DIN 985
17	4	Splitstift	ø6,3 x 36	DIN 94
18	12	Skive	A 10,5	DIN 125

Overskrift

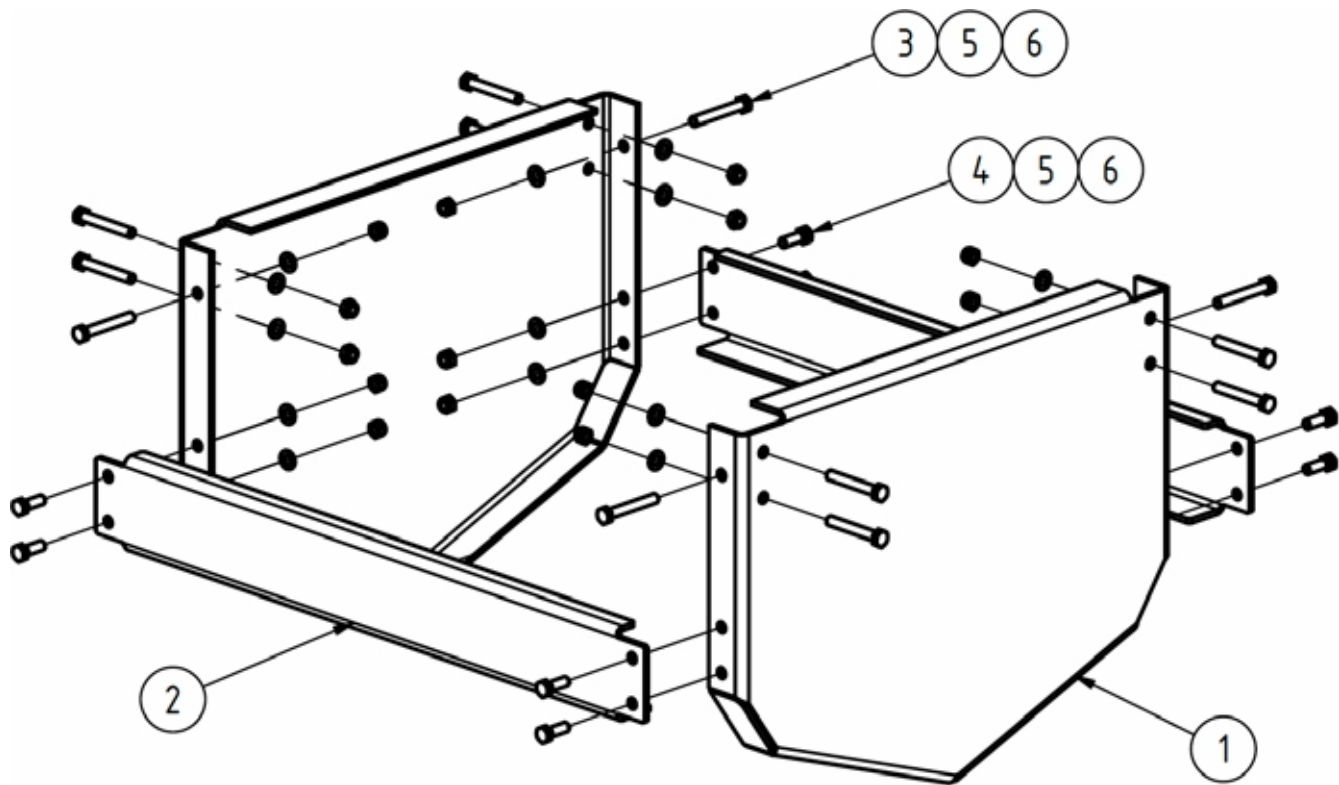
Type / Ordrenr.
42125xxx



Vare	Antal	Titel/beskrivelse	Varenr./tegning nr.	Standard
1	2	Side	42125.02.01.00A	
2	2	Tilslutningsprofil	42125.02.00.01	
3	12	Sekskantbolt	M12 x 85	DIN 931
4	8	Sekskantskrue	M12 x 35	DIN 933
5	20	Sekskantmøtrik	M12	DIN 985
6	20	Skive	A 13	DIN 125

Reservedelsliste XYZ Påfyldningsspand

Type / Bestillingsnr. 42125xxx



Vare	Antal	Titel/beskrivelse	Varenr./tegning nr.	Standard
1	2	Side	42125.02.01.00A	
2	2	Tilslutningsprofil	42125.02.00.01	
3	12	Sekskantbolt	M12 x 85	DIN 931-1
4	8	Sekskantskrue	M12 x 35	DIN 933
5	20	Sekskantmøtrik	M12	DIN 985
6	20	Skive	A 13	DIN 125

