

FYLLNADSSKOPA

Art nr: 42110xxx, 42125xxx



Instruktionsbok & reservdelsförteckning

Förord

Vi gratulerar dig med ditt köp av XYZ Fyllnasskopa och är övertygade om att du gjort ett klokt val. Denna instruktionsbok kommer att hjälpa dig att förstå och utnyttja din fyllnadsskopa till fullo. Boken innehåller upplysningar som talar om hur du skall använda och sköta din fyllnadsskopa, för att få maximal glädje av den.



Symbolen här bredvid utmärker i denna instruktionsbok en rad eller ett stycke som vi vill att du som användare skall läsa och begrunda extra noga.

XYZ Trading AB förbehåller sig rätten till ändringar av design och specifikationer och/eller att företaga tillägg och förbättringar av produkten utan föregående meddelande.

XYZ Trading AB förbehåller sig rätten, att utan föregående meddelande, förändra och förbättra produkten. Vid direkt skade-görelse, felbetjäning eller missbruk bortfaller alla ersättningskrav som brukaren kan ha på XYZ Trading AB. Detta gäller även garantiperioden som fastställts till 12 månader från faktureringsdatum.

Med vänliga hälsningar

Peter Steffansson
XYZ Trading AB

Innehållsförteckning

Försäkran om överensstämmelse	3
Teknisk data	3
Allmänna säkerhetsföreskrifter	4
 Säkerhet	4 - 5
Montering	5
Råd om användning	5
Service och underhåll	5
Tillkoppling/Frånkoppling	6
Demontering	6
Sprängskiss	6
Reservdelsförteckning	7

Försäkran om överensstämmelse enligt maskindirektivet

XYZ Trading AB
Bjåsta 129
829 53 Bergsjö
SWEDEN

www.xyz.se
Tel 0650-71065

Försäkrar härmed att:

Maskin	Fyllnadsskopa	Fyllnadsskopa
Typ / best nr	42110xxx	42125xxx
Serie nr	2542110001-2542110099	2542125001-2542125999
Tillv. år	2025	2025

- är tillverkade i överensstämmelse med direktiv 2006/42/EG med särskild hänvisning till direktivets Annex 1 om väsentliga hälso- och säkerhetskrav i samband med konstruktion och tillverkning av maskiner
- är tillverkade i överensstämmelse med följande harmoniserade standarder:
EN ISO 12100:2010, EN ISO 4413:2010

Bergsjö den 2025-01-10



VD och behörig att ställa samman den tekniska dokumentationen inom XYZ Trading AB

Teknisk data

	42110xxx	42125xxx
Bredd (mm)	1650	1900
Höjd (mm)	1040	1970
Vikt (kg)	450	830
Volym (m ³)	1100	2500

Allmänna säkerhetsföreskrifter

För din egen och andras säkerhet bör du studera följande noga.

- Avlasta fyllnadsskopian och frontlastaren, ansätt traktorns parkeringsbroms, slå av motorn och ta ur startnyckeln innan du:
 - Rengör fyllnadsskopian
 - Smörjer fyllnadsskopian
 - Gör översyn på fyllnadsskopian
 - Reparerar eller underhåller fyllnadsskopian
- Använd ej fyllnadsskopian innan alla personer finns på behörigt avstånd från ekipaget.
- Var extra försiktig vid arbete på ojämn eller sluttande mark, då detta kan förorsaka att ekipaget välter eller att lasten tappas.
- Vid backning skall föraren försäkra sig om att ingen person eller annat är utom sikt bakom ekipaget.
- Kör aldrig fortare än omständigheterna tillåter. Var extra försiktig i kurvor och vid halt väglag.
- Föraren skall försäkra sig om full sikt över hela arbetsområdet.
- Använd hörselskydd om du skall jobba i en miljö som ej är ljuddämpad.
- Använd skyddsglasögon om du skall jobba med material eller maskiner som kan skada dina ögon.
- Vistas EJ under hängande last !
- Kontrollera att verktyg eller andra föremål ej finns på eller nära ekipagetn före användning.
- Använd EJ fyllnadsskopian till annat än den är konstruerad för.
- Kontrollera att ingen obehörig vistas mellan traktorn och fyllnadsskopian vid till- och från koppling.
- Arbeta aldrig med fyllnadsskopian som personlyft!
- Kontrollera att nödvändiga skydd är på plats.
- Det är viktigt att ekipaget har rätt viktfördelning. Kontrollera att dragfordonet har rätt axeltryck och rätt lufttryck i däcken. Använd motvikt bak på traktorn om så behövs.
- Använd endast originalreservdelar.
- Kör aldrig något fordon under påverkan av alkohol eller andra droger
- Lasta aldrig mer än vad som fyllnadsskopian är konstruerade för.
- Följ även dragfordonets bruksanvisning, säkerhetsregler och alla lagar som gäller i det land fordonet används.
- Friktionen blir mycket låg mot fyllnadsskopian vid låga temperaturer – var extra försiktig!

Säkerhet

Det är förarens ansvar att inte utsätta sig själv eller andra för fara med fyllnadsskopian.

Skall service eller reparationsarbeten utföras på fyllnadsskopian skall säkerhetsåtgärder vidtagas så skada på fyllnadsskopian eller människor ej kan uppstå.

Montering

1. Montera hydraulslangarna till hydraulcylinderns anslutningar. Drag alla slangkopplingar och montera till sist klämmorna.
2. Smörj nipplarna.
3. Se till att alla muttrar och hydraulkopplingar är ordentligt dragna.
4. Efter 10 drifttimmar: efterdrag bultförband och hydraulkopplingar.

Råd om användning

 Att tänka på vid användning av fyllnadsskopen:

- Att föraren har försäkrat sig om att fyllnadsskopen sitter rätt och väl fastlåst i redskapsramen på frontlastaren.
- Att lasten inte övergår föreskriven max last.
- Att användningen av fyllnadsskopen sker så säkert att ingen kommer till skada.
- Att ingen person får vistas under hängande last.
- Att inte belasta fyllnadsskopen i sidled vid lastning.



Ingen människa får under inga omständigheter vistas under hängande last.

Service och underhåll

- Smörj nipplarna var 8:e effektiv arbetstimme, passa på att vid smörjningstillfället hålla uppsyn efter eventuella skador på fyllnadsskopen.
- Se till att hålla hydraulslangarna hela och ur vägen från att klämmas mot gods eller andra slitage. Efterdra hydraulkopplingarna vid behov.
- Efterdra muttrar och skruvar.
- Bättringsmål med svart färg vid slitage och skador på färgen.

Tillkoppling / frånkoppling

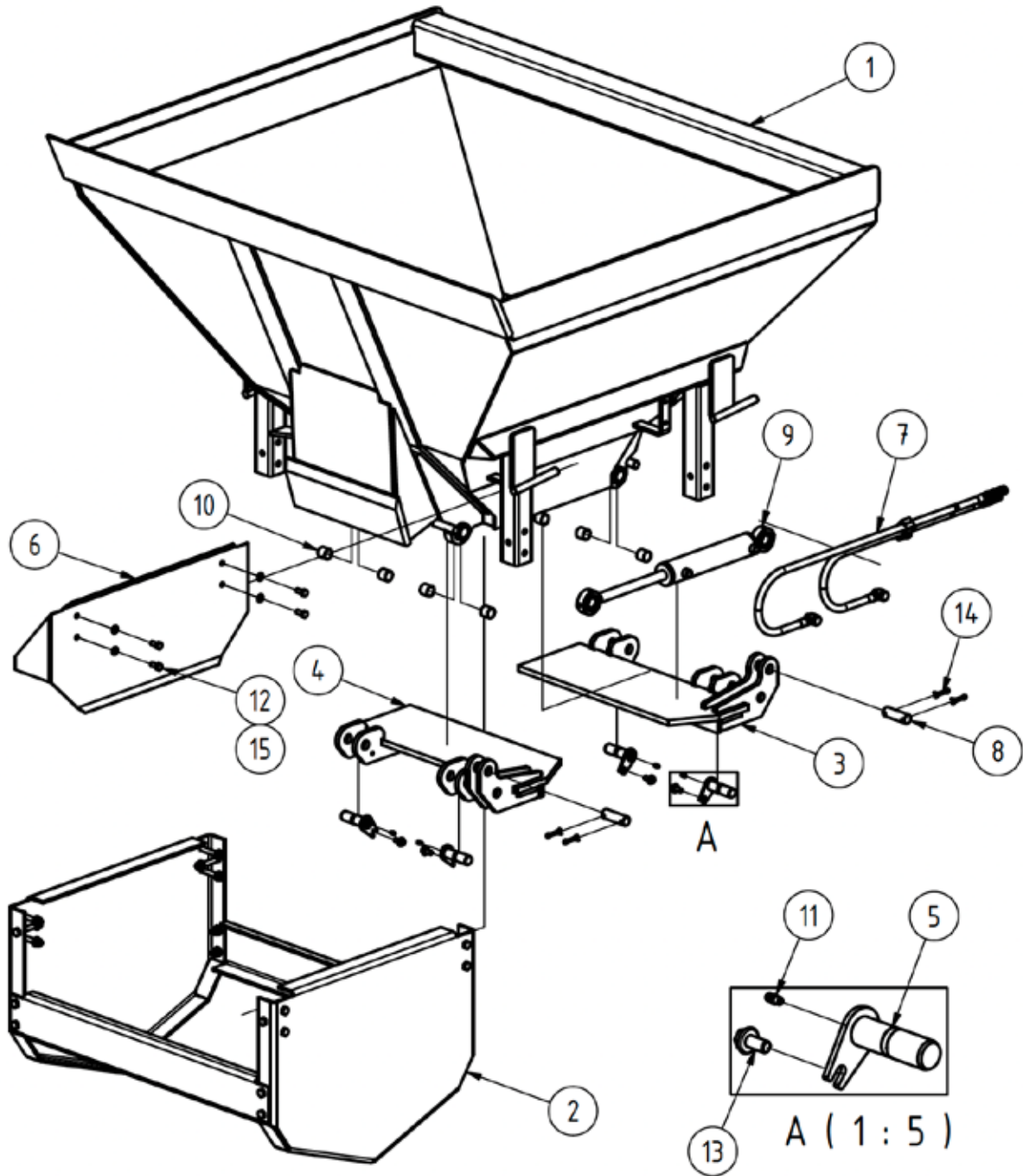
- Se till att ingen befinner sig mellan traktorns redskapsram och fyllnadsskopen vid tillkoppling. Utför anslutning av hydraulkopplingarna på ett säkert och spillfritt sätt.
- Se till att verktygsramens sprintar låser fast pallgafflarna ordentligt.
- Att vid frånkoppling skall fyllnadsskopen placeras på ett plant underlag och hydraulslangarna ska placeras så att de inte kommer i kläm vid nästa tillkoppling. Frånkoppla först slangarna och lösgör därefter fyllnadsskopen från verktygsramen.

Demontering

När fyllnadsskopen är obrukbara och tas ur drift skall den lämnas till en av brukarlandet, godkänd skrotningsfirma.

Rubrik

Typ / Best nr 42110xxx



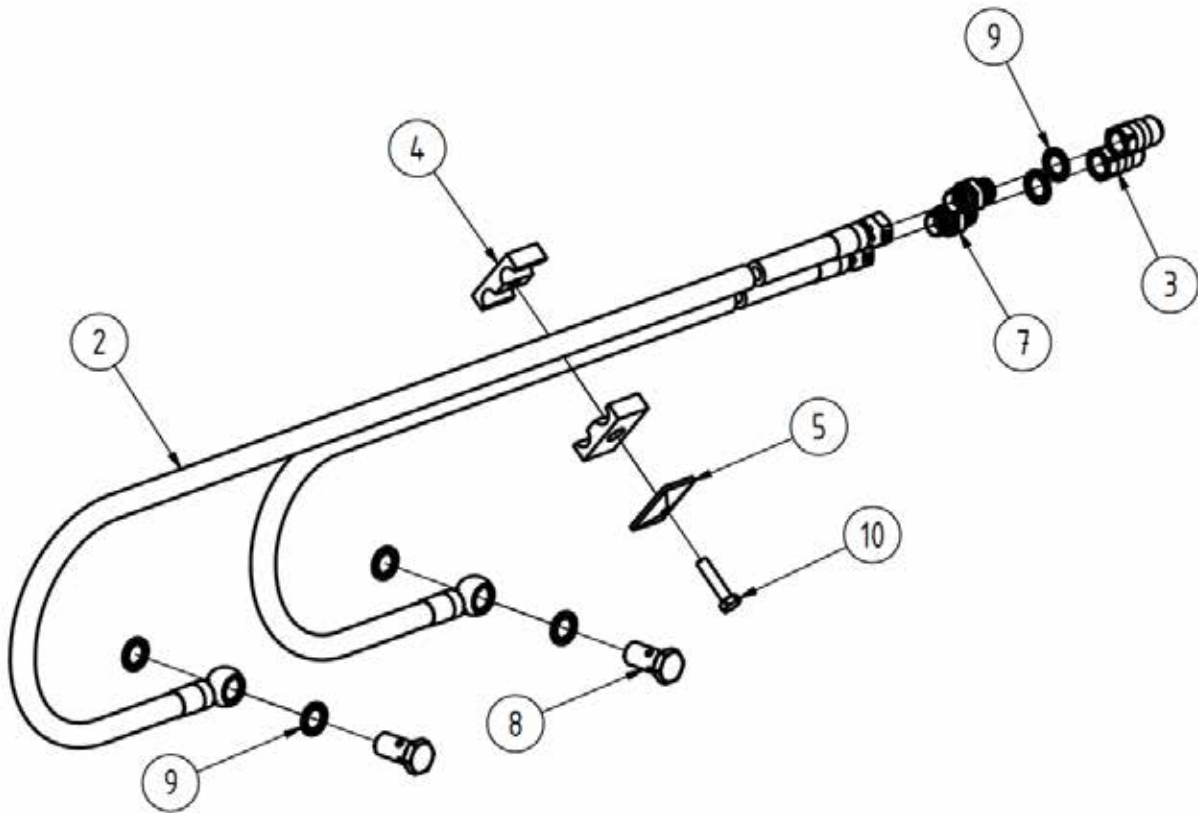
Reservdelsförteckning XYZ Fyllnadsskopa

Typ / Best nr 42110xxx

Item	Qty	Title / Description	Article No./Drawing No.	Standard
1	1	Corpus with SMS bracket	42110.20.00.00D	
2	1	Protection frame	42125.02.00.00A	
3	1	Rear hatch.	42110.02.00.00C	
4	1	Hatch front.	42110.03.00.00C	
5	4	Flanged pin	42110.05.00.00	
6	1	Cover	42110.06.00.00	
7	1	Hydraulic system	42110.07.00.00A	
8	2	Pin	42110.00.00.01	
9	1	Hydraulic Cylinder	HC50-25-210	
10	8	Plain Bearing BRM 80	P 252825	
11	4	Lubricating Nipple	AM 6	DIN 71412
12	4	Hex-Head Bolt	M10 x 25	DIN 933
13	4	Hexagon Flange Bolt	M10 x 20	DIN 6921
14	4	Split Pin	ø6,3 x 36	DIN 94
15	4	Washer	A 10,5	DIN 125
			Possible hookup options	
			SMS	42110 83D
			EURO	42110 87D
			L30	42110 823D
			SBM	42110 901D
			Flexi	42110 195D

Rubrik

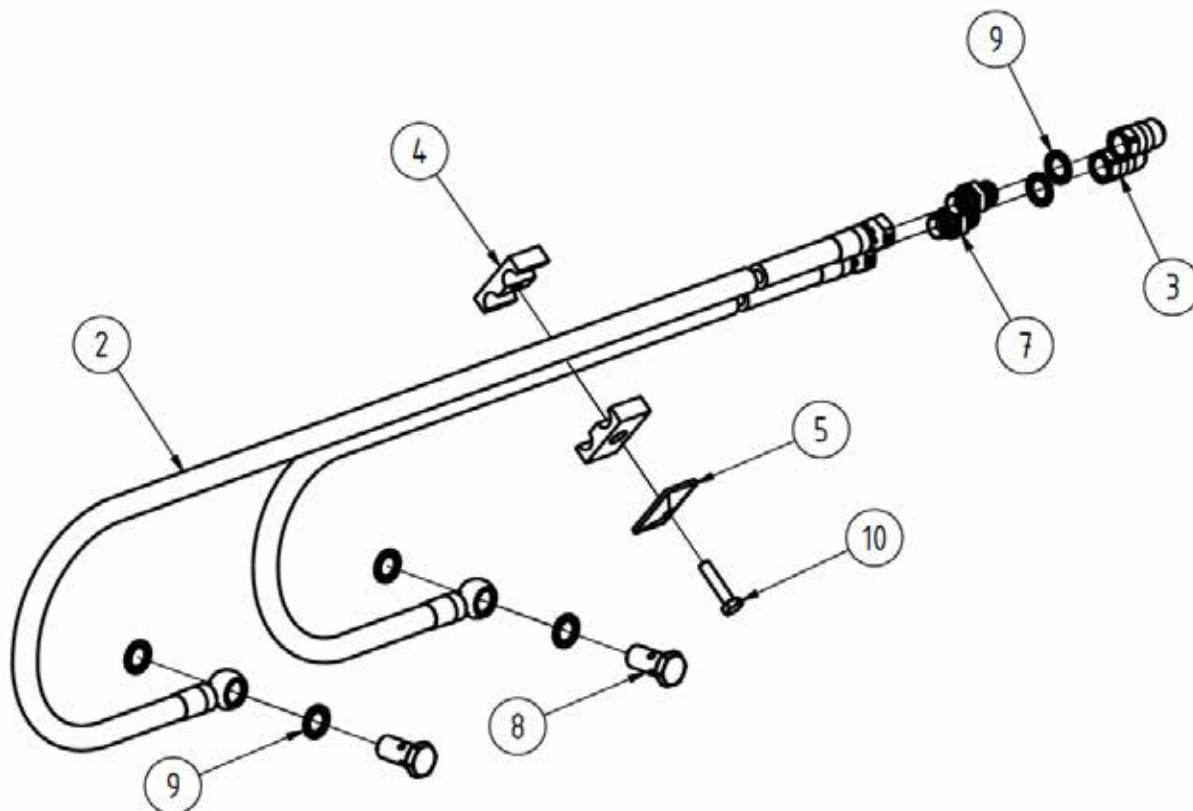
Typ / Best nr 42110xxx



Item	Qty	Title / Description	Article No./Drawing No.	Standard
1	1	Hydraulic Hose	B 3/8" - 1 3/8" L-1900	
2	1	Hydraulic Hose	B 3/8" - 1 3/8" L-2150	
3	2	Quick rel. coupling male 3/8"	5552-02-06	Hydroscand
4	1	Double clamp	5390-42-172	Hydroscand
5	1	Section Plate	5394-12-01	Hydroscand
6	1	Adapter G3/8" - G3/8"	7002-04-04	Hydroscand
7	1	Throttle 3/8" - ø2mm	7092-06-06	Hydroscand
8	2	Banjopolt 3/8"	4280-01-06	Hydroscand
9	6	Rubber HW 3/8"	5601-01-06	Hydroscand
10	1	Hex-Head Bolt	M8 x 35	DIN 931-1

Reservdelsförteckning XYZ Fyllnadsskopa

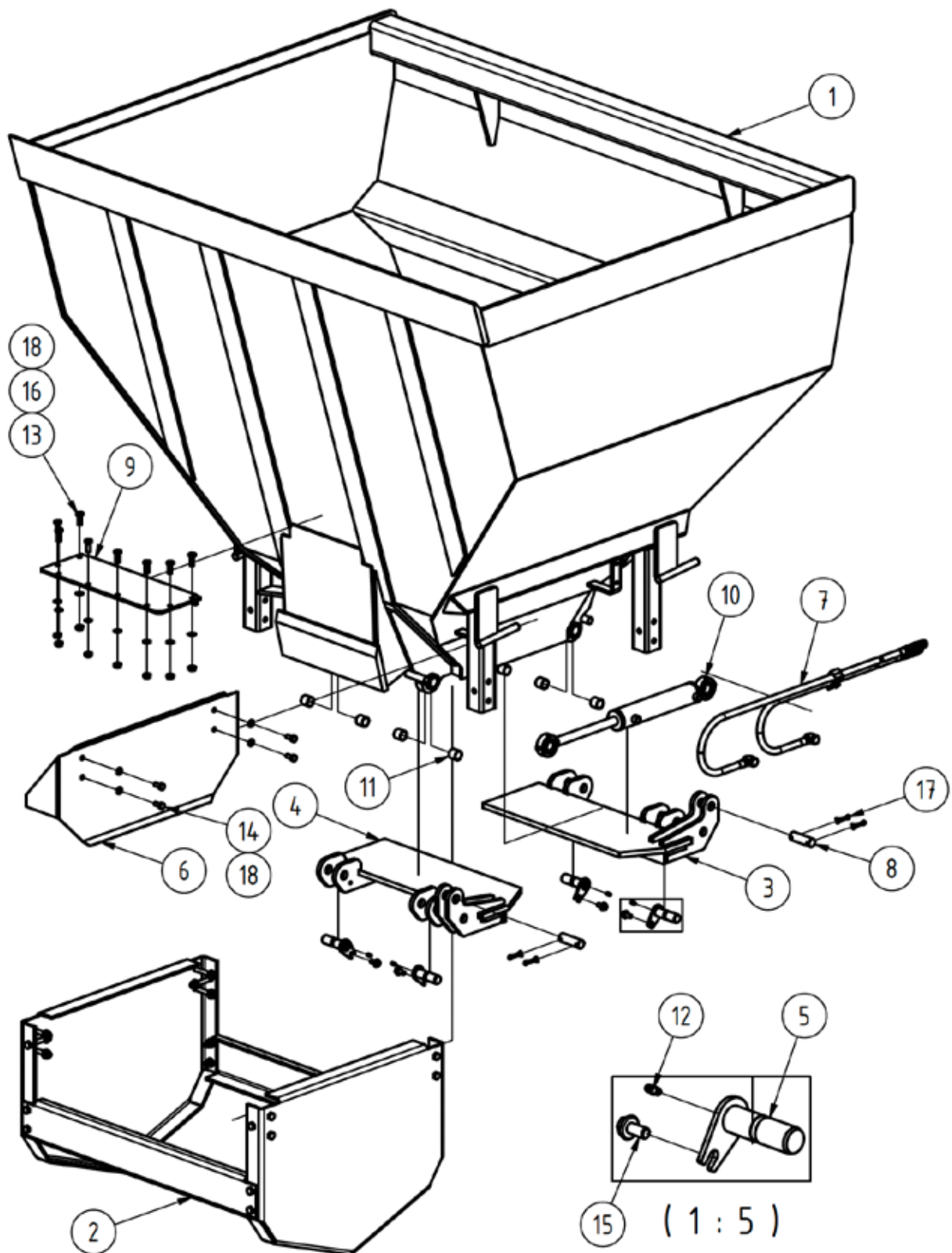
Typ / Best nr 42125xxx



Item	Qty	Title / Description	Article No./Drawing No.	Standard
1	1	Hydraulic Hose	B 3/8" - I 3/8" L-1900	
2	1	Hydraulic Hose	B 3/8" - I 3/8" L-2150	
3	2	Quick rel. coupling male 3/8"	5552-02-06	Hydroscand
4	1	Double clamp	5390-42-172	Hydroscand
5	1	Section Plate	5394-12-01	Hydroscand
6	1	Adapter G3/8" - G3/8"	7002-04-04	Hydroscand
7	1	Throttle 3/8" - ø2mm	7092-06-06	Hydroscand
8	2	Banjopolt 3/8"	4280-01-06	Hydroscand
9	6	Rubber HW 3/8"	5601-01-06	Hydroscand
10	1	Hex-Head Bolt	M8 x 35	DIN 931-1

Rubrik

Typ / Best nr 42125xxx



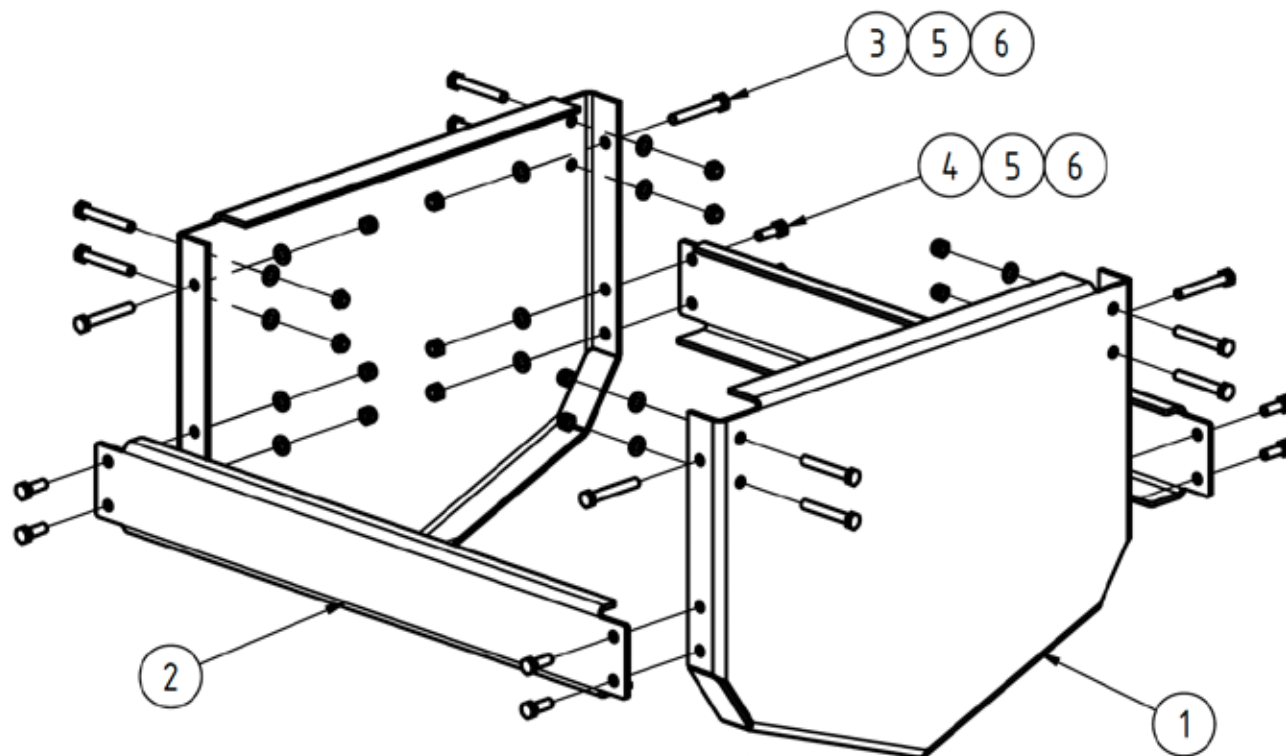
Reservdelsförteckning XYZ Fyllnadsskopa

Typ / Best nr 42125xxx

Item	Qty	Title / Description	Article No./Drawing No.	Standard
1	1	Corpus with SBM bracket	42125.50.00.00A	
2	1	Protection frame	42125.02.00.00A	
3	1	Rear hatch.	42110.02.00.00C	
4	1	Hatch front.	42110.03.00.00C	
5	4	Flanged pin	42110.05.00.00	
6	1	Cover	42110.06.00.00	
7	1	Hydraulic system	42110.07.00.00A	
8	2	Pin	42110.00.00.01	
9	1	Cover plate	42125.00.00.02	
10	1	Hydraulic Cylinder	HC50-25-210	
11	8	Plain Bearing BRM 80	P 252825	
12	4	Lubricating Nipple	AM 6	DIN 71412
13	8	Hex-Head Bolt	M10 x 30	DIN 933
14	4	Hex-Head Bolt	M10 x 25	DIN 933
15	4	Hexagon Flange Bolt	M10 x 20	DIN 6921
16	8	Hex Nut	M10	DIN 985
17	4	Split Pin	ø6,3 x 36	DIN 94
18	12	Washer	A 10,5	DIN 125

Rubrik

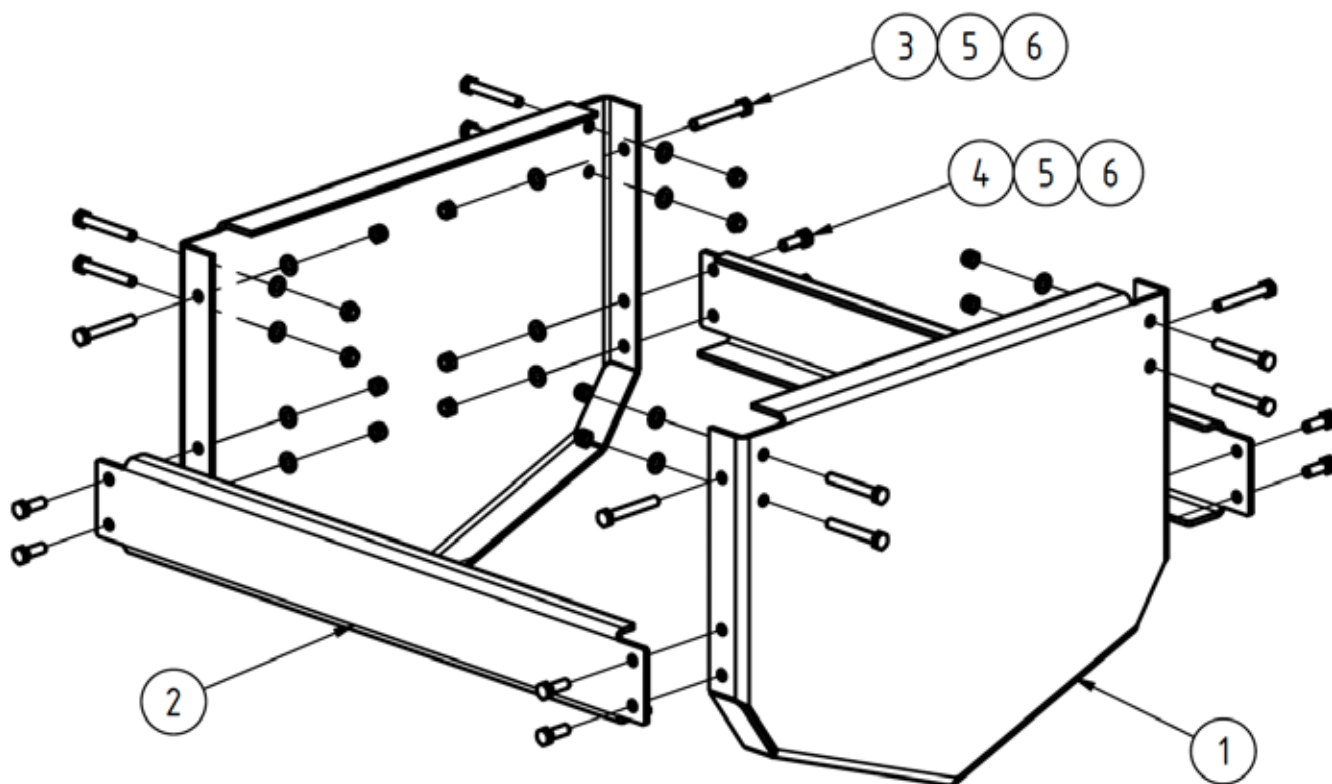
Typ / Best nr 42125xxx



Item	Qty	Title / Description	Article No./Drawing No.	Standard
1	2	Side	42125.02.01.00A	
2	2	Connection profile	42125.02.00.01	
3	12	Hex-Head Bolt	M12 x 85	DIN 931-1
4	8	Hex-Head Bolt	M12 x 35	DIN 933
5	20	Hex Nut	M12	DIN 985
6	20	Washer	A 13	DIN 125

Reservdelsförteckning XYZ Fyllnadsskopa

Typ / Best nr 42125xxx



Item	Qty	Title / Description	Article No./Drawing No.	Standard
1	2	Side	42125.02.01.00A	
2	2	Connection profile	42125.02.00.01	
3	12	Hex-Head Bolt	M12 x 85	DIN 931-1
4	8	Hex-Head Bolt	M12 x 35	DIN 933
5	20	Hex Nut	M12	DIN 985
6	20	Washer	A 13	DIN 125

