

9073942

DA/NO: Saltspreder (original)

SV: Saltspridare (översättning)

DE: Salzstreuer (Übersetzung)

EN: Salt Spreader (translation)

36L



www.p-lindberg.dk
www.p-lindberg.no
www.p-lindberg.se
www.p-lindberg.de

DA

SV

DE

EN

Kontakt Danmark:

P. Lindberg A/S
Sdr. Ringvej 1
6600 Vejen
Tlf. 70 21 26 26
Fax 70 21 26 30
salg@p-lindberg.dk
www.p-lindberg.dk

Kontakt Norge:

P. Lindberg
Doneheia 62
4516 Mandal
Telefon: 21 98 47 47
post@lindberg.no
www.p-lindberg.no

Kontakt Sverige:

P. Lindberg Sverigefilial
Myrangatan 4
745 37 Enköping
Tel. 010-209 70 50
order@p-lindberg.se
www.p-lindberg.se

Kontakt Deutschland:

P. Lindberg GmbH
Flensburger Straße 3
24969 Großenwiehe
Tel: 04604 – 9888 975
kontakt@p-lindberg.de
www.p-lindberg.de

DA

Original

Brugsanvisning



Saltspreder - varenr. 9073942

Beskrivelse: Tallerkenspreder med en kapacitet på 36 liter.

Anvendelsesområder: Velegnet til spredning af gødning, salt og sand. Spreddebredde op til ca. 3 meter.

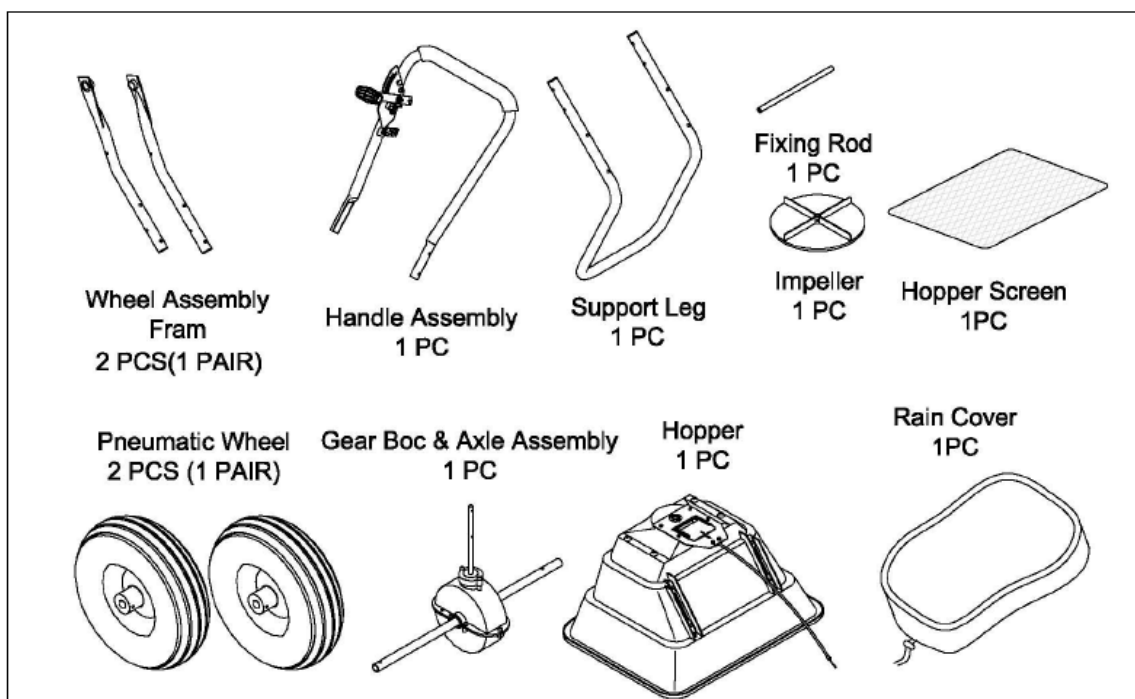
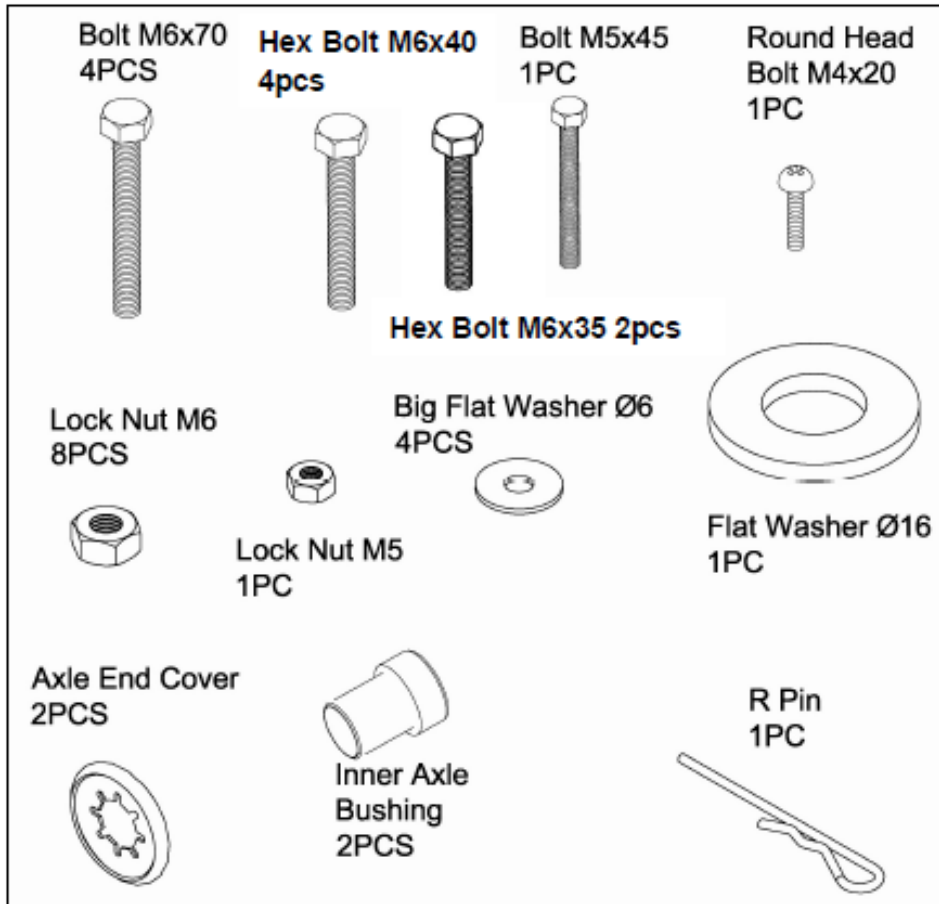
Tilsløst anvendelse: Produktet må kun anvendes som beskrevet i brugsanvisningen – al anden anvendelse betragtes som forkert.

LÆS INSTRUKTIONERNE FØR MONTERING

- Hvis sprederen ikke spreder jævnt, skal det sikres, at **FRONTEN** på gearkassen peger mod sprederens forside. Spredhjulet skal dreje med uret. Hvis gearkassen vendes, vil spredhjulet blive drejet mod uret. Spredepladen skal rengøres efter hver brug. Gødning, der sidder fast på sprederbladene, vil forårsage ujævn spredning.
- Sprederen er designet til at blive skubbet med en hastighed på 5 km/t, hvilket svarer til en rask ganghastighed. Ved langsommere eller hurtigere hastigheder vil spredningsmønstret blive ændret. Våd gødning vil ligeledes ændre spredningsmønstret og gennemstrømningshastigheden. Sprederen skal rengøres grundigt efter hver brug. Der skal vaskes mellem afspærringspladen og bunden af beholderen.
- Gearene er permanent smurt på fabrikken. Gearkassen må ikke åbnes, da der kan trænge snavs ind.

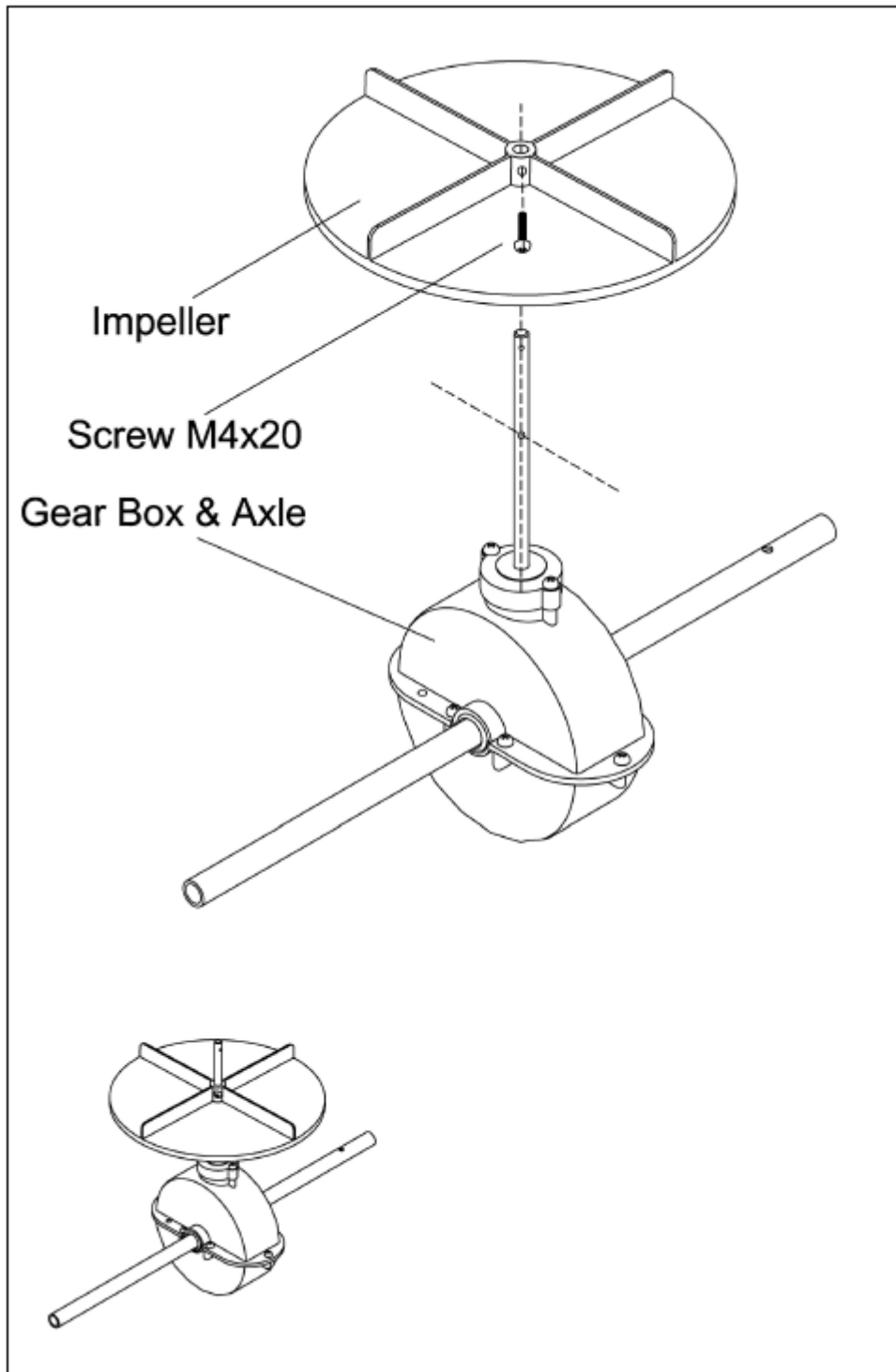
MONTERING

Start med at tage de løse dele ud af kassen/posen og kontroller at alle dele er leveret med.



TRIN 1

Monter spredhjulet(impeller) på gearkasse- og akselkonstruktionen. Indsæt skrue M4x20 gennem spredhjulet og derefter gennem gearkasseakselen.



TRIN 2

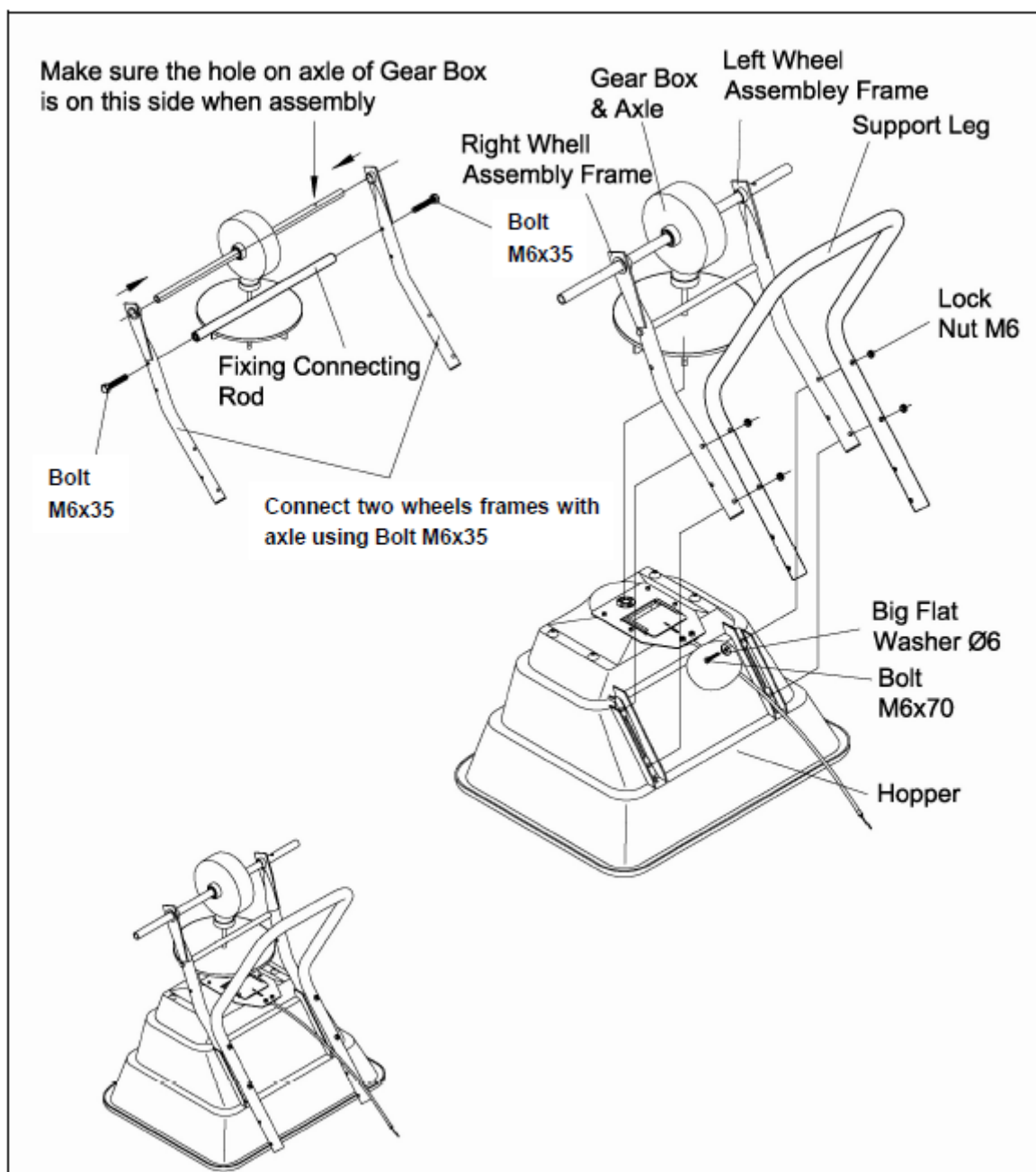
To bolte M6x35 skal indsættes i fastgørelsesstangen gennem hjulmonteringsrammen.

Det skal sikres, at hullet i gearkasseakslen er placeret på højre side ved montering som vist.

Hjulmonteringsrammerne og støttebenet skal fastgøres på tragten ved hjælp af bolte M6x70, låsemøtrikker M6 og store flade skiver Ø6.

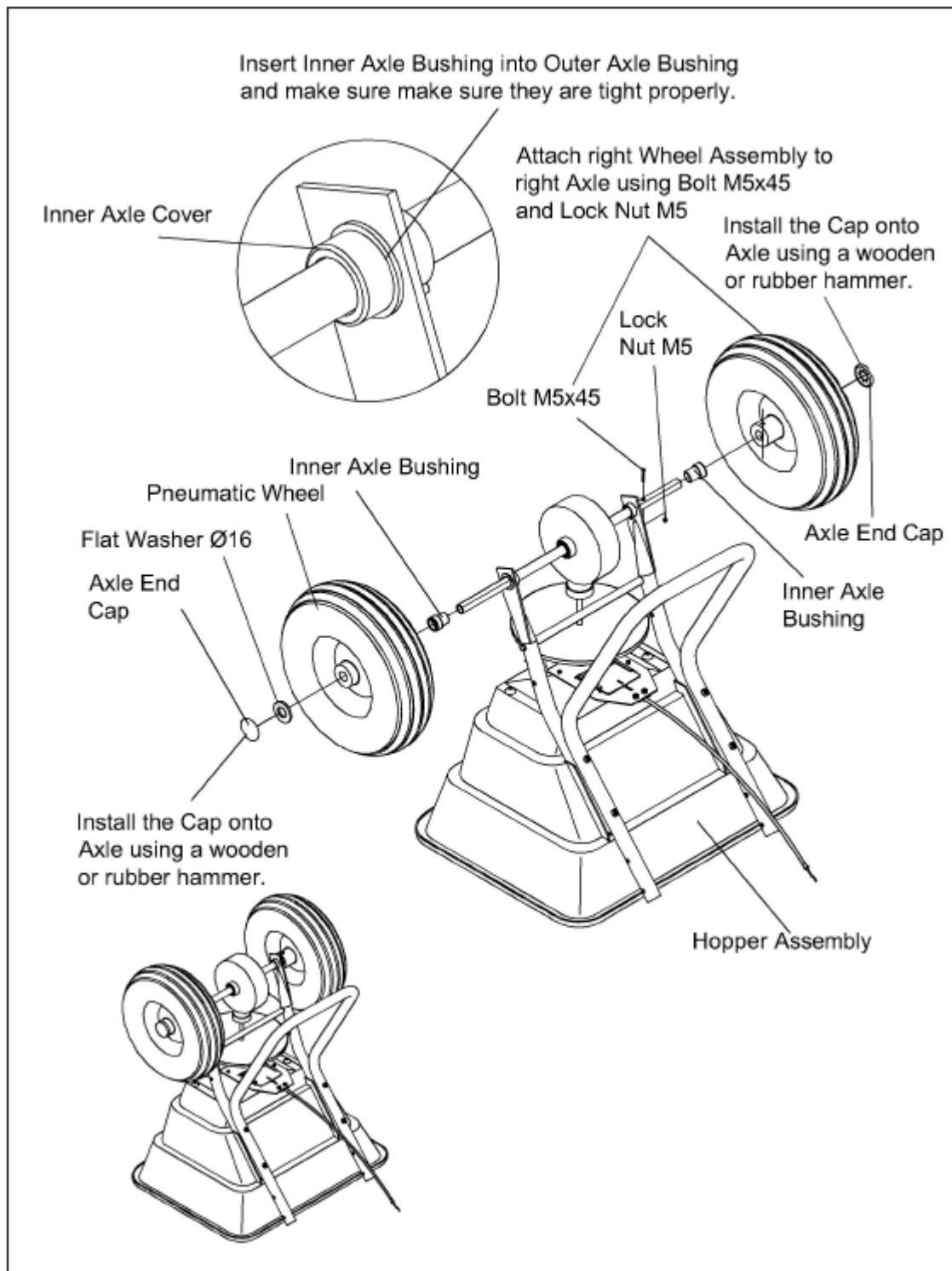
Bemærk: Boltene og møtrikkerne skal ikke strammes på dette tidspunkt.

Hjulmonteringsrammen skal fastgøres på hver side af gearkasseakslen og fastgørelsesstangen.



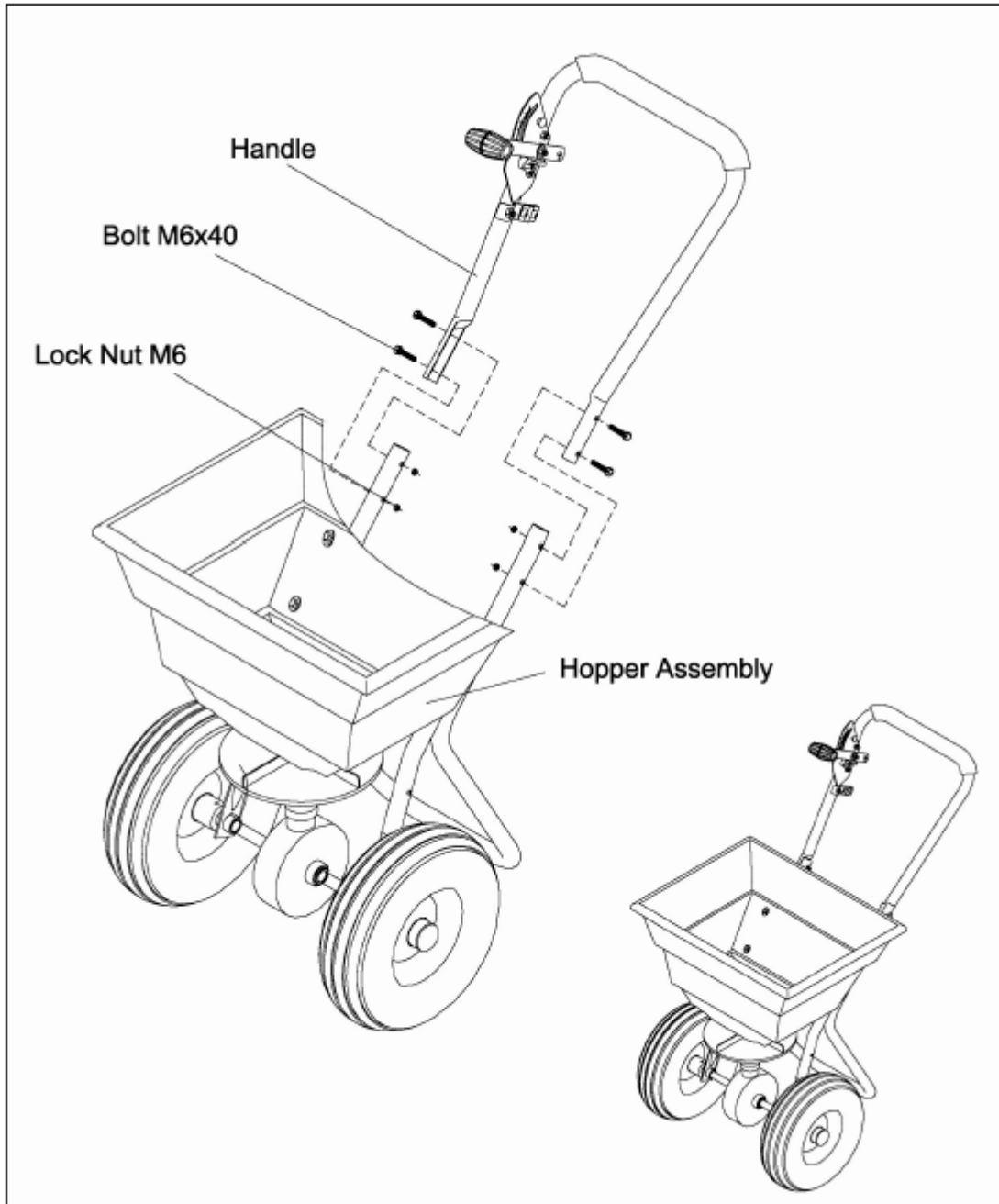
TRIN 3

Indsæt den indre akselbøsning i den ydre akselbøsning, og sørg for, at de sidder godt fast. Monter højre hjul på højre aksel ved hjælp af bolt M5x45 og låsemøtrik M5, og monter derefter hættten på højre aksel ved hjælp af en træ- eller gummihammer. Monter nu venstre hjul på venstre aksel, sæt en flad skive Ø16 på, og monter hættten på venstre aksel ved hjælp af en træ- eller gummihammer.



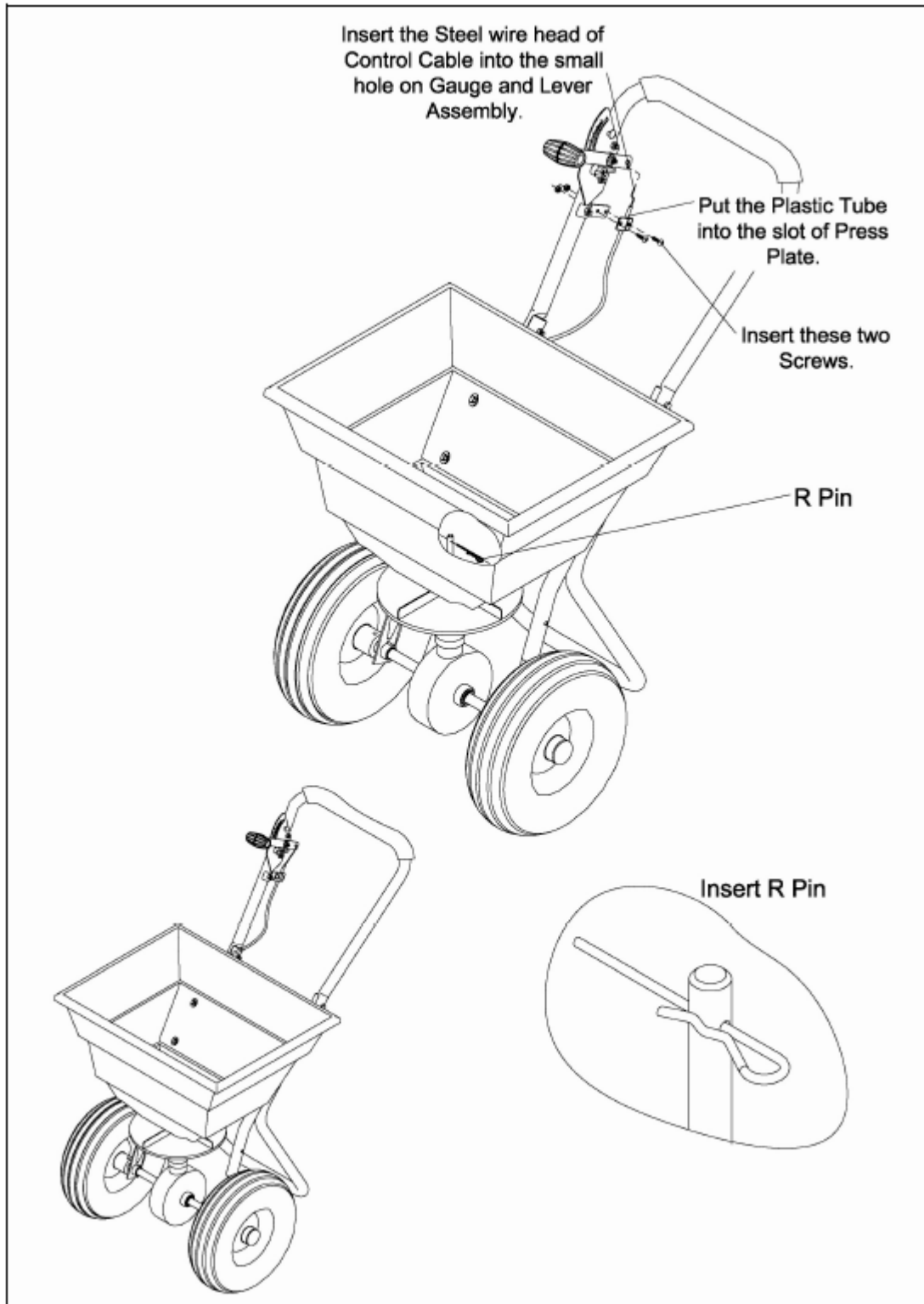
TRIN 4

Indsæt det øverste håndtag i støttebenet og stram det med bolte M6x40 og låsemøtrikker M6. GÅ NU TILBAGE OG STRAM ALLE MØTRIKKER OG BOLTE, STARTENDE MED FØRSTE TRIN. STRAM IKKE FOR HÅRDT.



TRIN 5

(1) Indsæt stålwiren på styrekablet i det lille hul på måleren og håndtaget. (2) Løsn de to bolte M5x10 og låsemøtrikkerne på trykpladen. (3) Sæt plastrøret i spalten på trykpladen. (4) Spænd de to bolte M5x10 og låsemøtrikkerne igen. (5). Indsæt hårnålesplitten.

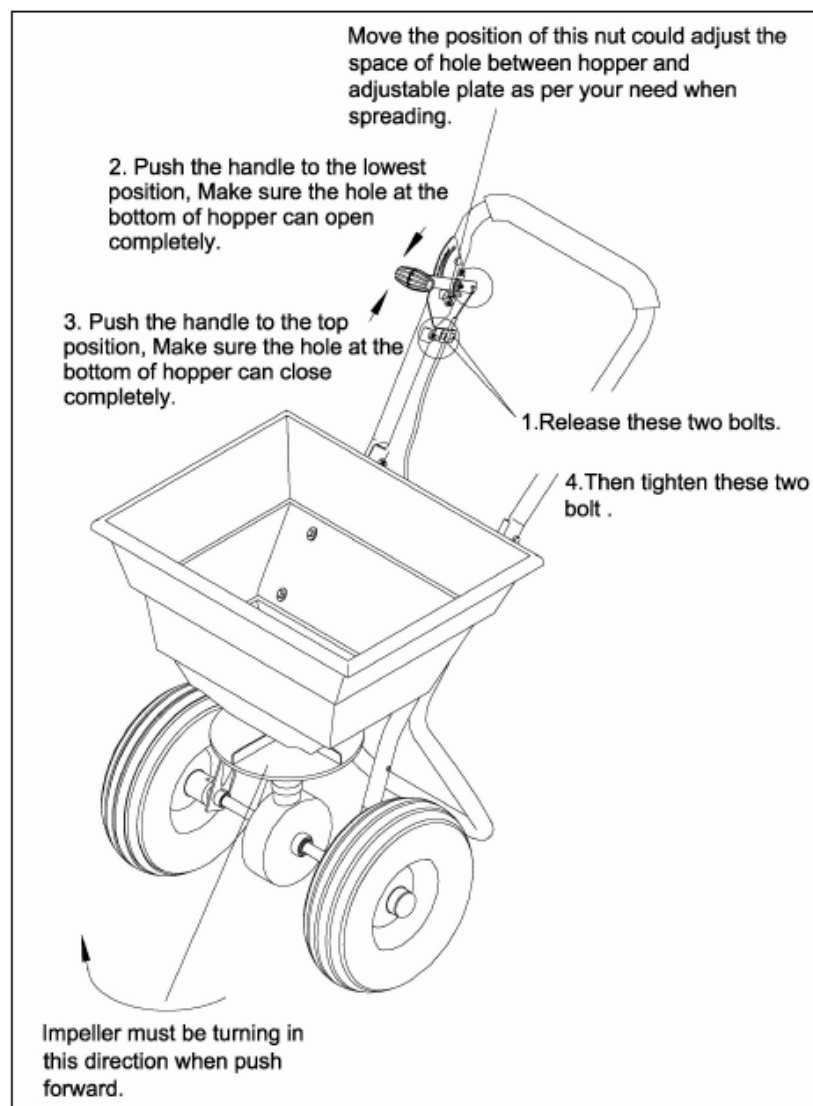


TRIN 6: JUSTERINGER

Når alle ovenstående trin er gennemført, **skal det kontrolleres**, om hullerne i bunden af tragten kan lukkes og åbnes helt ved hjælp af håndtaget.

- Hvis hullerne kan lukkes og åbnes helt, **skal de følgende trin ikke udføres**.
- Hvis hullerne ikke kan lukkes og åbnes helt, **skal de følgende trin udføres**:
 1. De to bolte M5x10 på klemmen **skal løsnes** som vist.
 2. Håndtaget **skal skubbes** til den øverste position, og den justerbare plade **skal justeres med hånden**, så hullet i bunden af tragten kan lukkes helt.
 3. Håndtaget **skal skubbes** til den nederste position, og den justerbare plade **skal justeres med hånden**, så hullet i bunden af tragten kan åbnes helt.
 4. Boltene og møtrikkerne på klemmen **skal strammes** igen.

For at betjene sprederen **skal håndtaget skubbes** til den nederste position (nedad). Vingemøtrikken på måleren og håndtaget **kan flyttes** for at justere afstanden mellem tragten og den justerbare plade efter behov under spredning.



SV

Bruksanvisning

(Översättning av original dansk
bruksanvisning)



Saltspridare – Art. 9073942

Beskrivning: Skivspridare med en kapacitet på 36 liter.

Användningsområden: Lämplig för spridning av gödsel, salt och sand. Spridningsbredd upp till ca 3 meter.

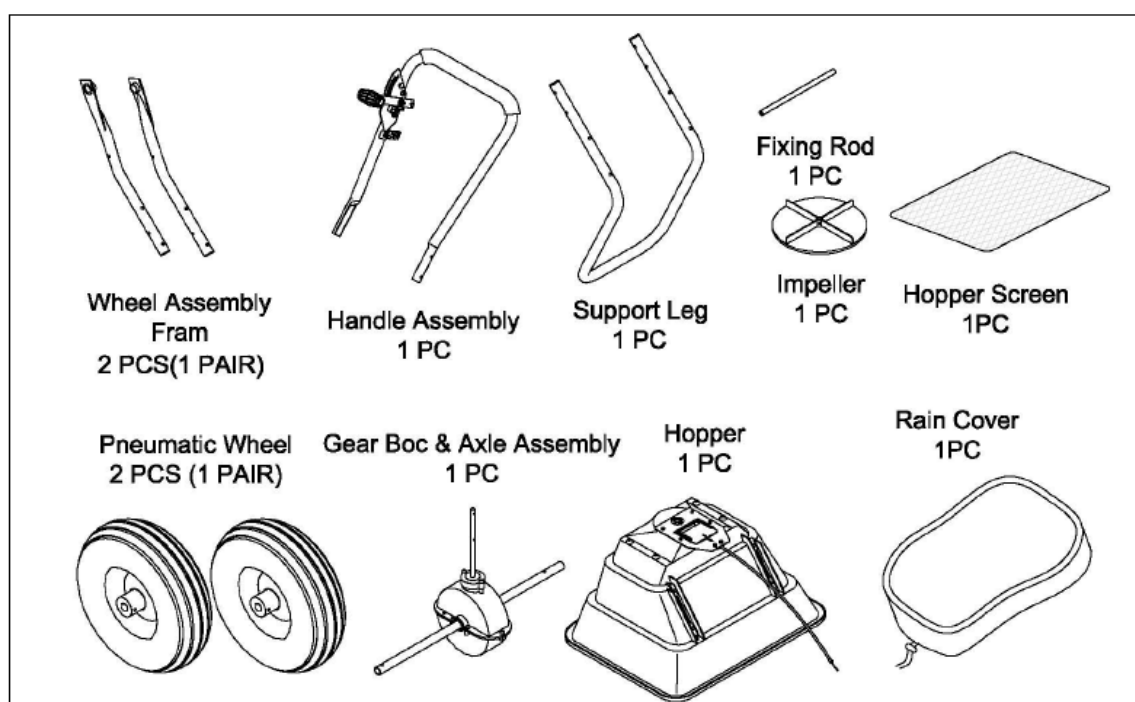
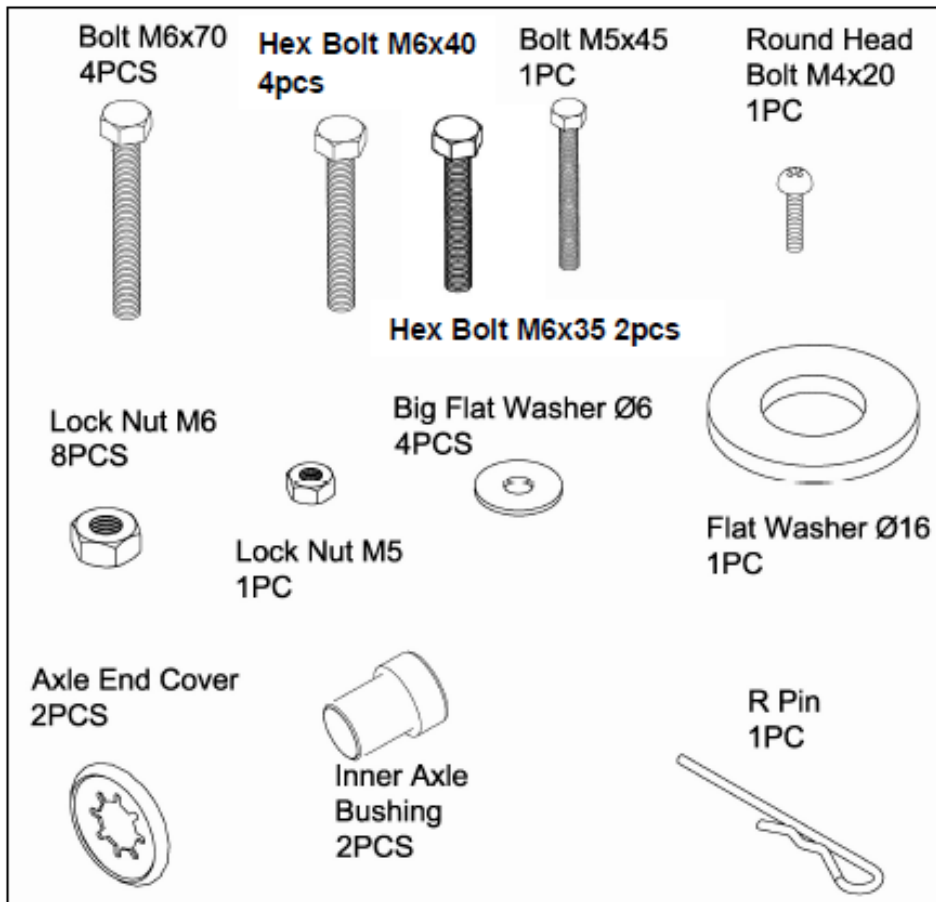
Avsedd användning: Produkten får endast användas enligt beskrivningen i bruksanvisningen – all annan användning anses vara felaktig.

LÄS INSTRUKTIONERNA INNAN MONTERING

- Om spridaren inte sprider jämnt, se till att **FRAMSIDAN** av växellådan är vänd mot spridarens framsida. Spridningshjulet måste rotera medurs. Om växellådan vänds kommer spridningshjulet att rotera moturs. Spridningsplattan måste rengöras efter varje användning. Gödselmedel som fastnat på spridningsbladen orsakar ojämn spridning.
- Spridaren är konstruerad för att skjutas med en hastighet av 5 km/h, vilket motsvarar en rask gångtakt. Vid lägre eller högre hastigheter förändras spridningsmönstret. Vått gödselmedel förändrar också spridningsmönstret och flödes hastigheten. Spridaren måste rengöras noggrant efter varje användning. Området mellan avstängningsplattan och botten av behållaren måste tvättas.
- Kugghjulen är permanent smorda från fabriken. Växellådan får inte öppnas, eftersom smuts kan tränga in.

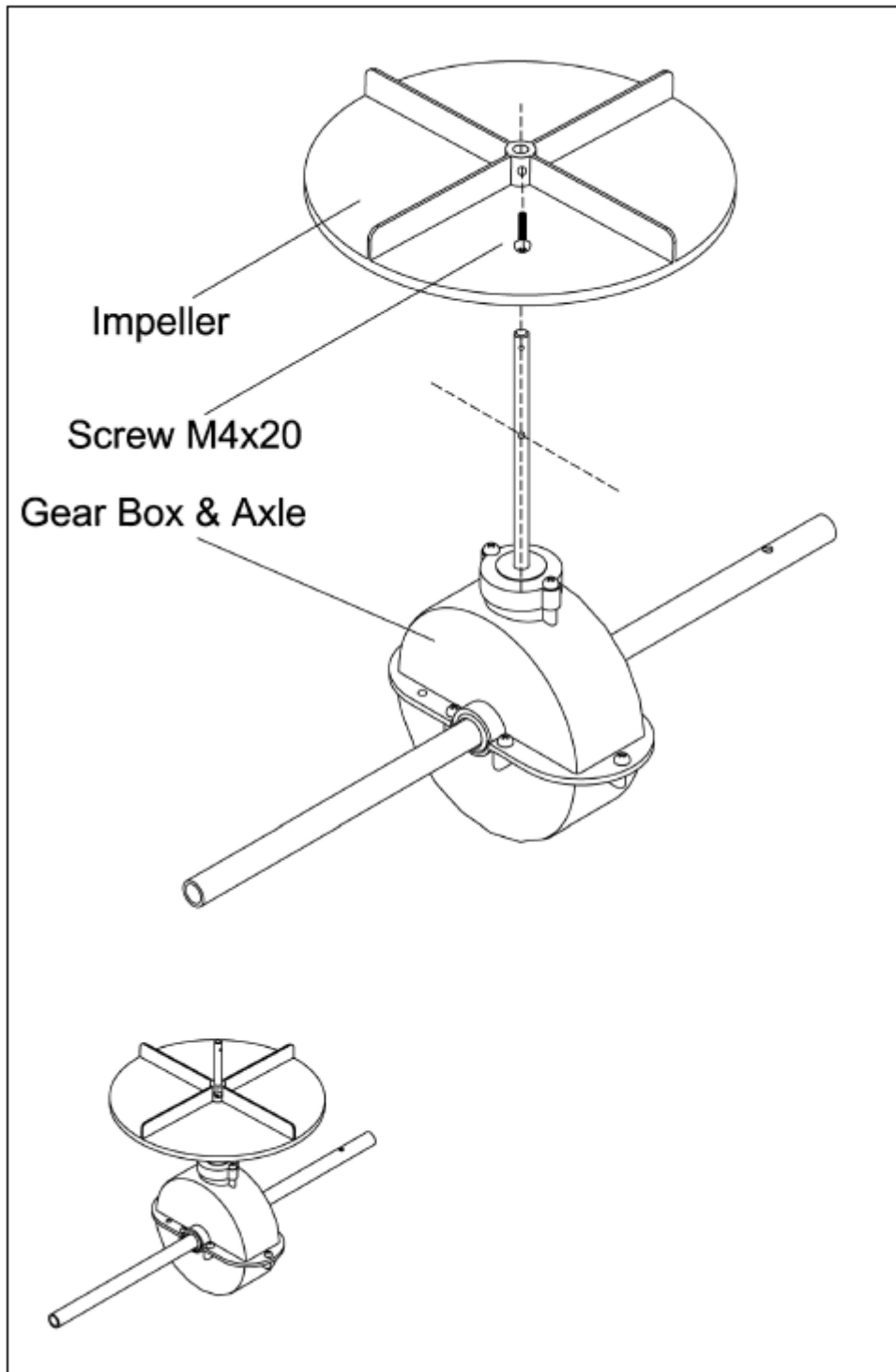
MONTERING

Börja med att ta ut de lösa delarna ur lådan/påsen och kontrollera att alla delar finns med.



STEG 1

Montera impellern på växellådan och axelaggregatet. För in M4x20-skraven genom impellern och sedan genom växellådans axel.



STEG 2

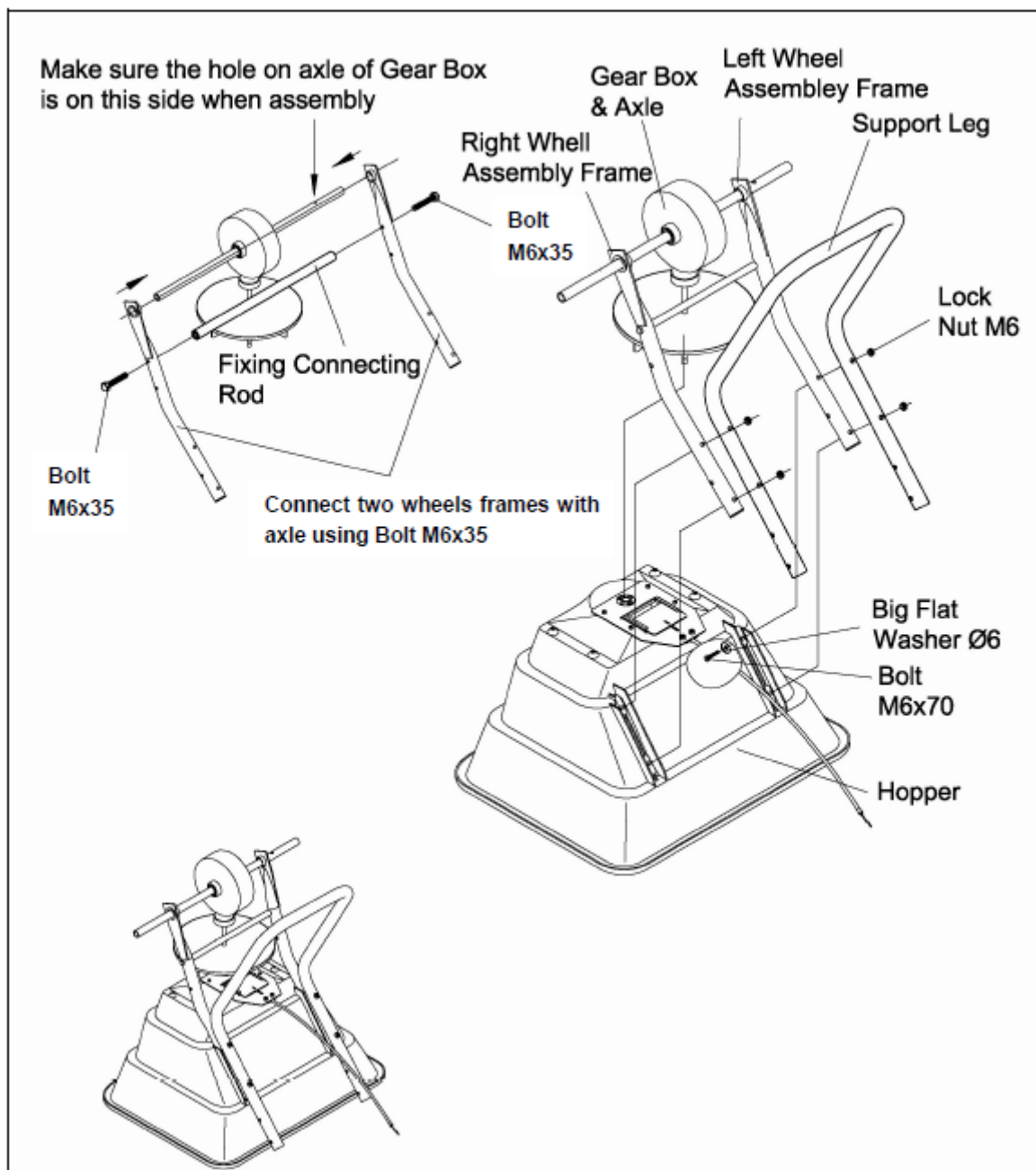
Två M6x35-bultar måste sättas in i fäststängan genom hjulets monteringsram.

Se till att hålet i växellådans axel är placerat på höger sida vid montering enligt bilden.

Hjulmonteringsramarna och stödbenet måste fästas på behållaren med M6x70-bultar, M6-låsmuttrar och stora plana brickor Ø6.

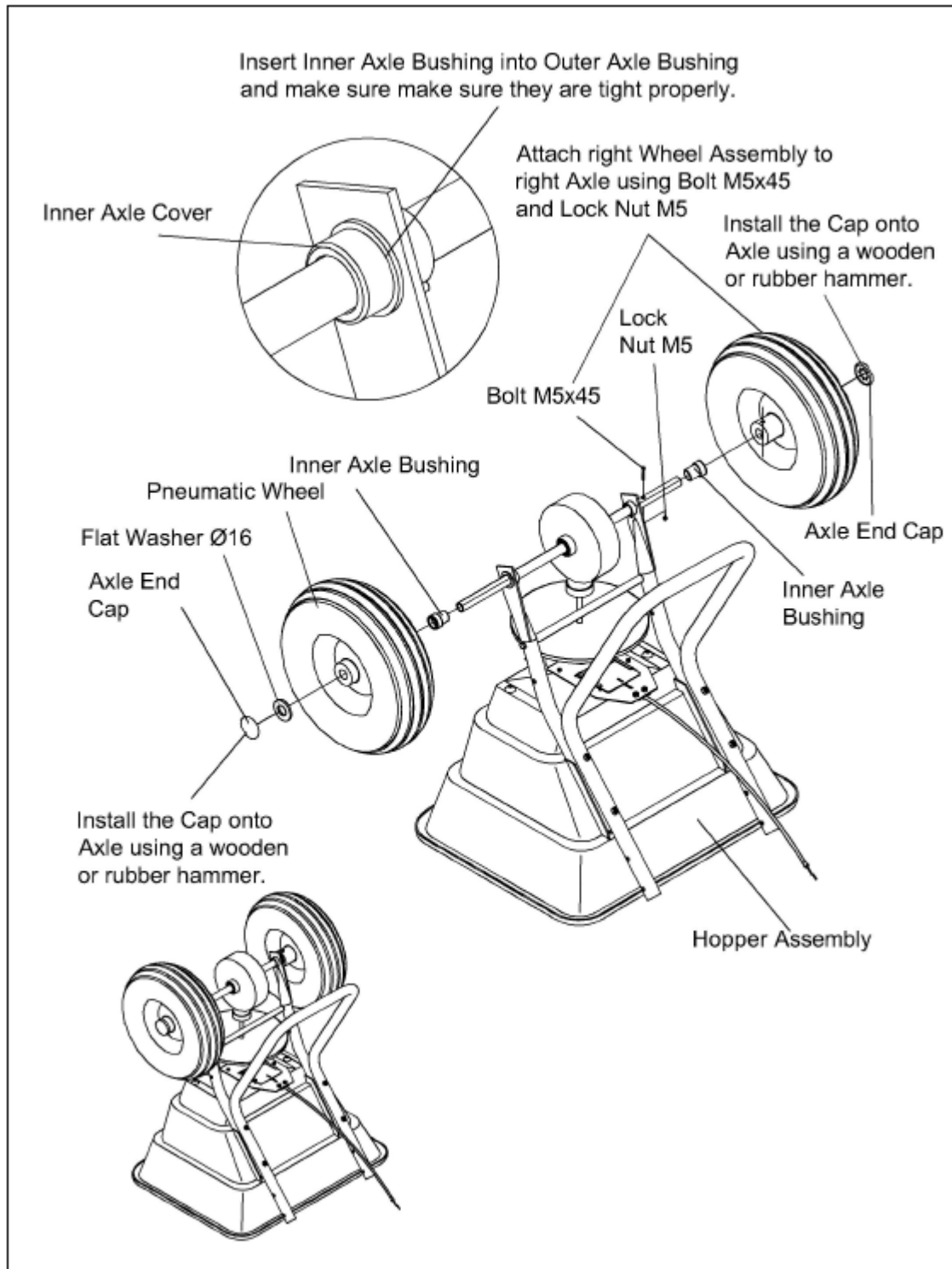
Obs! Bultarna och muttrarna ska inte dras åt i detta skede.

Hjulmonteringsramen måste fästas på varje sida av växellådsaxeln och monteringsstängan.



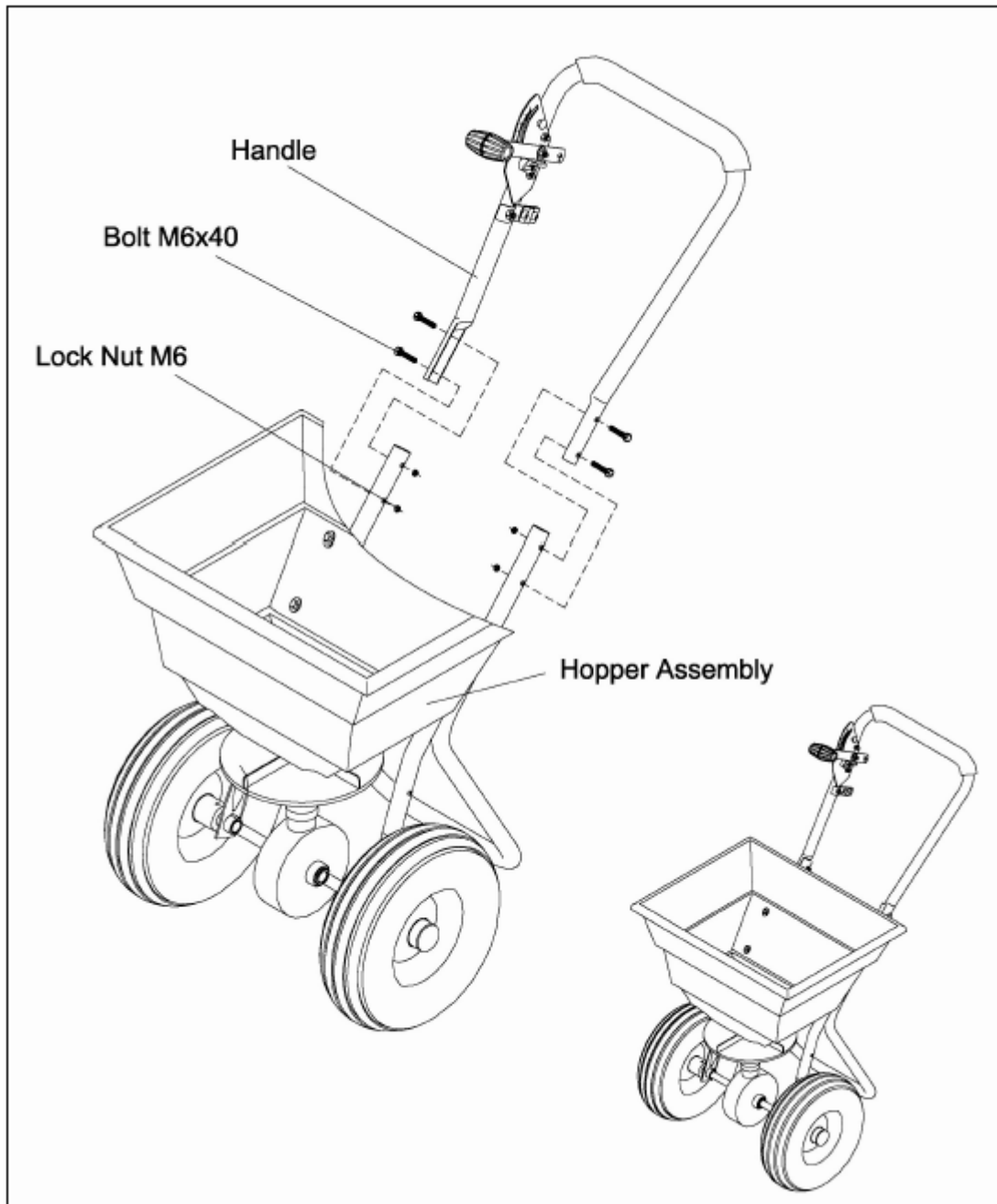
STEG 3

För in den inre axelbussningen i den yttre axelbussningen och se till att de är ordentligt fastsatta. Montera det högra hjulet på den högra axeln med skruv M5x45 och låsmutter M5, och montera sedan på locket på den högra axeln med hjälp av en trä- eller gummiklubba. Montera nu det vänstra hjulet på den vänstra axeln, sätt på en platt bricka $\varnothing 16$ och sätt på locket på den vänstra axeln med hjälp av en trä- eller gummihammare.



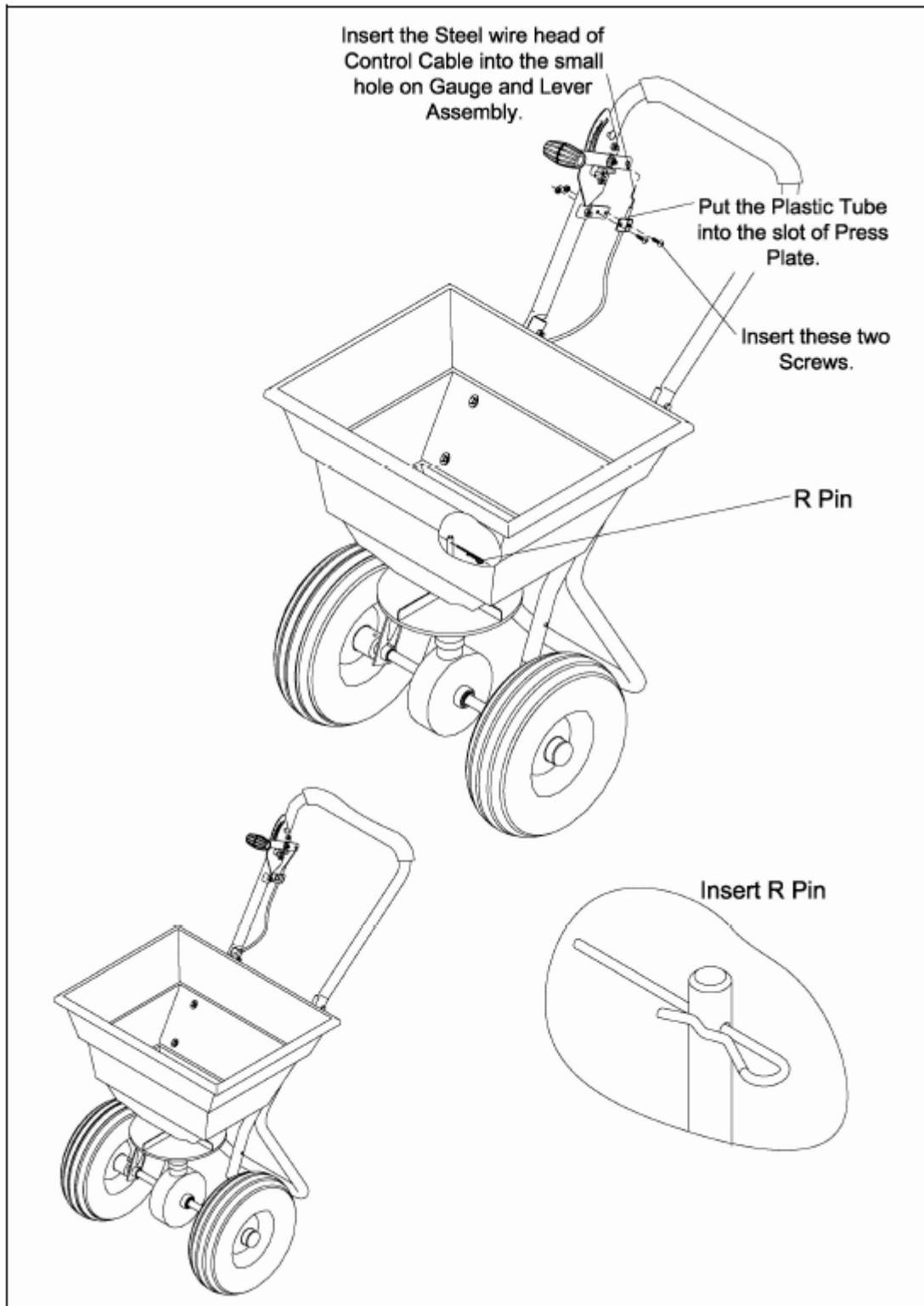
STEG 4

Sätt in det övre handtaget i stödbenet och dra åt det med bultar M6x40 och låsmuttrar M6. GÅ NU TILLBAKA OCH DRAG ÅT ALLA MUTTRAR OCH BULTAR, BÖRJA MED FÖRSTA STEGET. DRA INTE ÅT FÖR HÅRT.



STEG 5

(1) För in ståltråden på styrkabeln i det lilla hålet på mätaren och handtaget. (2) Lossa de två M5x10-bultarna och låsmuttrarna på tryckplattan. (3) För in plaströret i spåret på tryckplattan. (4) Dra åt de två M5x10-bultarna och låsmuttrarna igen. (5) För in fjädersprinten.

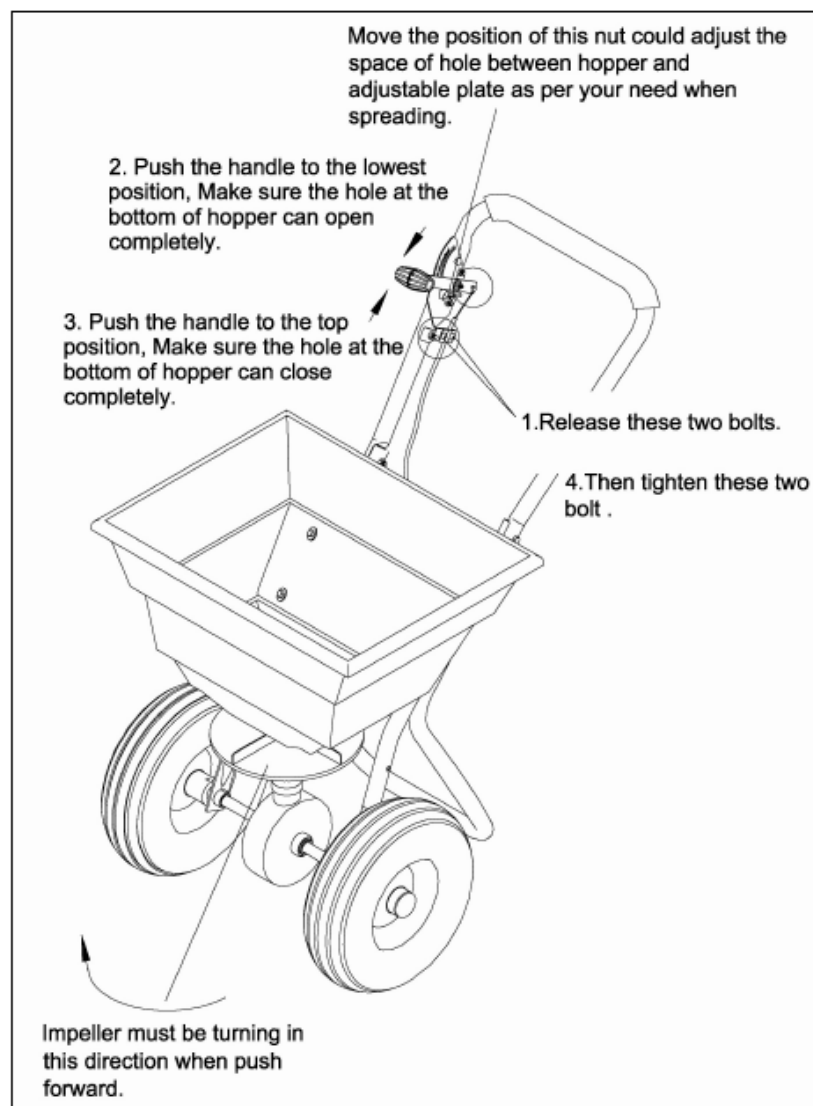


STEG 6: JUSTERINGAR

När alla ovanstående steg har slutförts, **kontrollera** att hålen i botten av tratten kan stängas och öppnas helt med hjälp av handtaget.

- Om hålen kan stängas och öppnas helt **behöver följande steg inte utföras**.
- Om hålen inte kan stängas och öppnas helt **måste följande steg utföras**:
 1. De två M5x10-bultarna på klämman **måste lossas** enligt bilden.
 2. Handtaget **måste tryckas** upp till det övre läget och den justerbara plattan **måste justeras för hand** så att hålet i trattens botten kan stängas helt.
 3. Handtaget **måste tryckas** ned till lägsta läge och den justerbara plattan **måste justeras för hand** så att hålet i trattens botten kan öppnas helt.
 4. Bultarna och muttrarna på klämman **måste dras åt** igen.

För att använda spridaren **trycker du handtaget** till lägsta läge (nedåt). Vingmuttern på mätaren och handtaget **kan flyttas** för att justera avståndet mellan tratten och den justerbara plattan efter behov under spridningen.



DE

Bedienungsanleitung

(Übersetzung von der original dänischen
Bedienungsanleitung)



Salzstreuer – Artikelnummer 9073942

Beschreibung: Streuwagen mit einem Fassungsvermögen von 36 Litern.

Anwendungsbereiche: Geeignet zum Streuen von Dünger, Salz und Sand. Streubreite bis zu ca. 3 Metern.

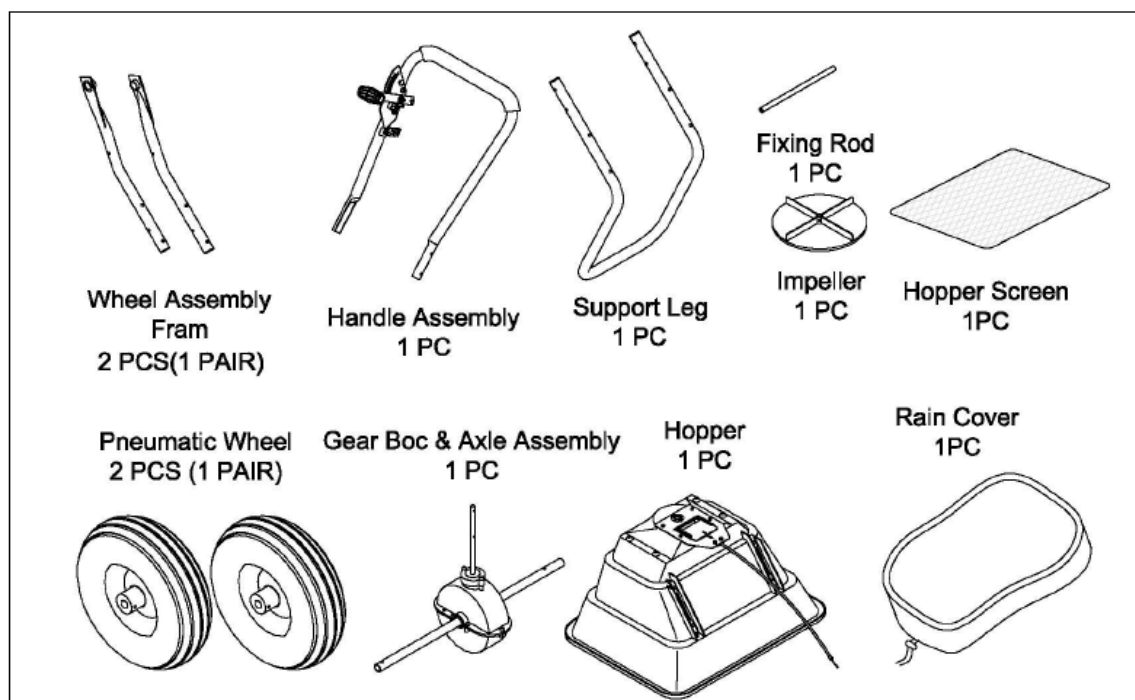
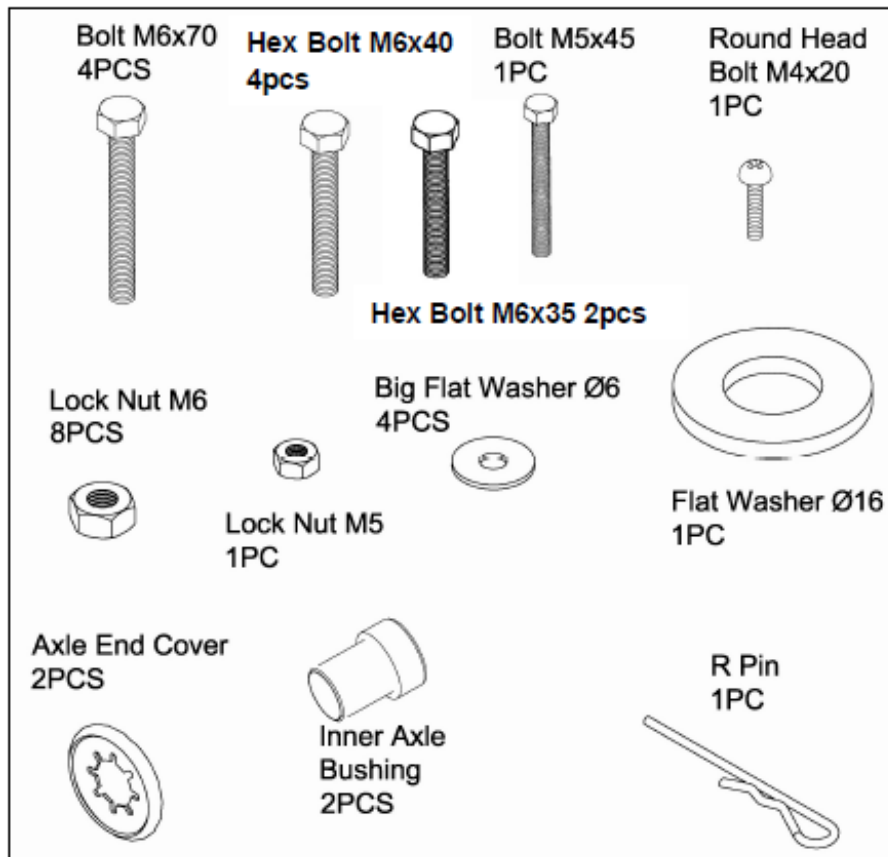
Bestimmungsgemäße Verwendung: Das Produkt darf nur gemäß der Gebrauchsanweisung verwendet werden – jede andere Verwendung gilt als unsachgemäß.

LESEN SIE VOR DER MONTAGE DIE ANLEITUNG

- Wenn der Streuer nicht gleichmäßig streut, muss sichergestellt werden, dass **die VORDERSEITE** des Getriebes zur Vorderseite des Streuers zeigt. Das Streurad muss sich im Uhrzeigersinn drehen. Wenn das Getriebe umgedreht wird, dreht sich das Streurad gegen den Uhrzeigersinn. Die Streuplatte muss nach jedem Gebrauch gereinigt werden. An den Streublättern haftender Dünger führt zu einer ungleichmäßigen Streuung.
- Der Streuer ist für eine Geschwindigkeit von 5 km/h ausgelegt, was einer zügigen Gehgeschwindigkeit entspricht. Bei langsameren oder schnelleren Geschwindigkeiten ändert sich das Streubild. Feuchter Dünger verändert ebenfalls das Streubild und die Durchflussgeschwindigkeit. Der Streuer muss nach jedem Gebrauch gründlich gereinigt werden. Der Bereich zwischen der Absperrplatte und dem Boden des Behälters muss gewaschen werden.
- Die Getriebe sind werkseitig dauerhaft geschmiert. Das Getriebe darf nicht geöffnet werden, da sonst Schmutz eindringen kann.

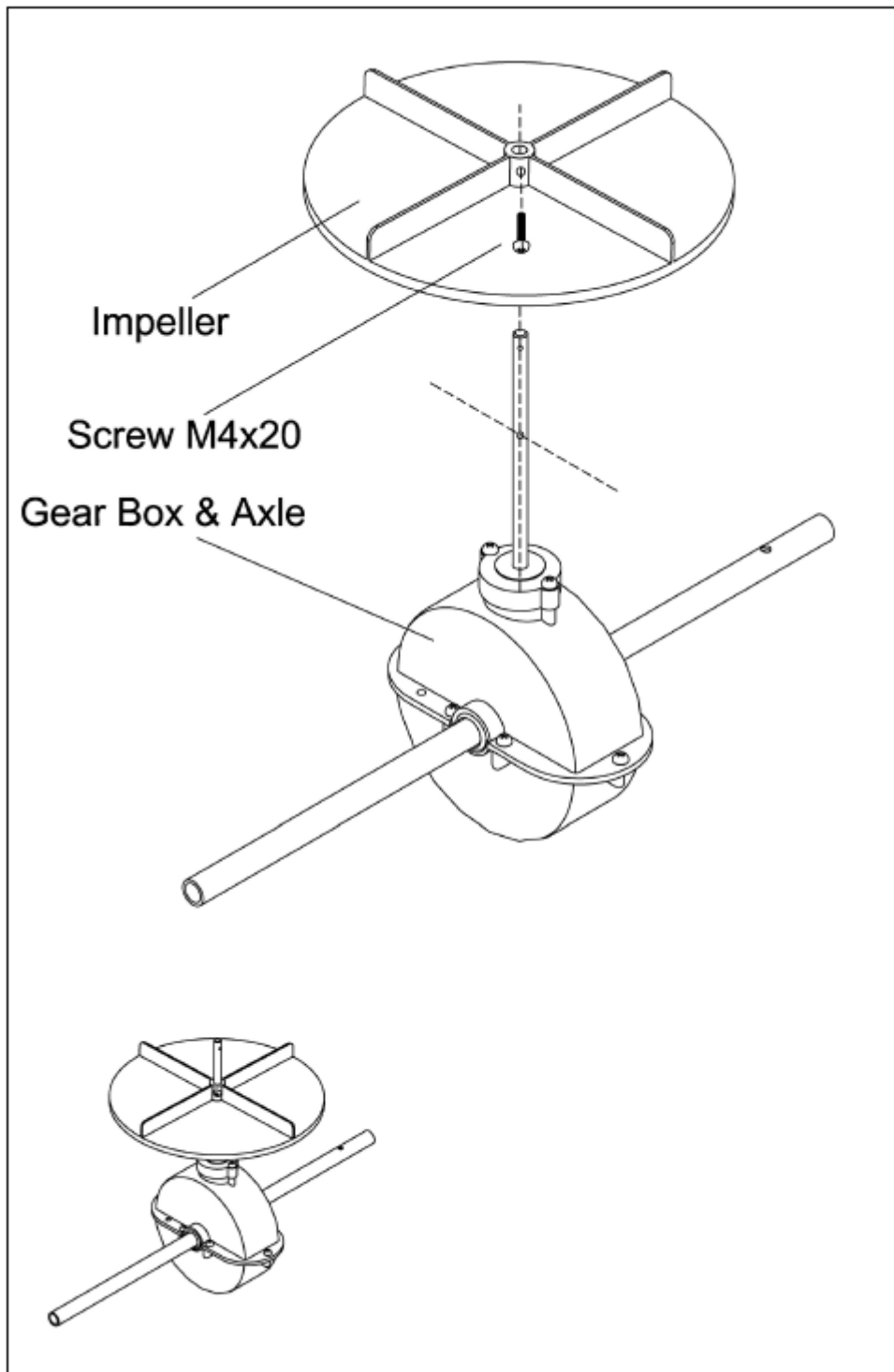
MONTAGE

Nehmen Sie zunächst die losen Teile aus dem Karton/Beutel und überprüfen Sie, ob alle Teile vorhanden sind.



SCHRITT 1

Montieren Sie das Streurad (Impeller) an der Getriebe- und Achskonstruktion. Führen Sie die Schraube M4x20 durch das Verteilrad und dann durch die Getriebeachse.



SCHRITT 2

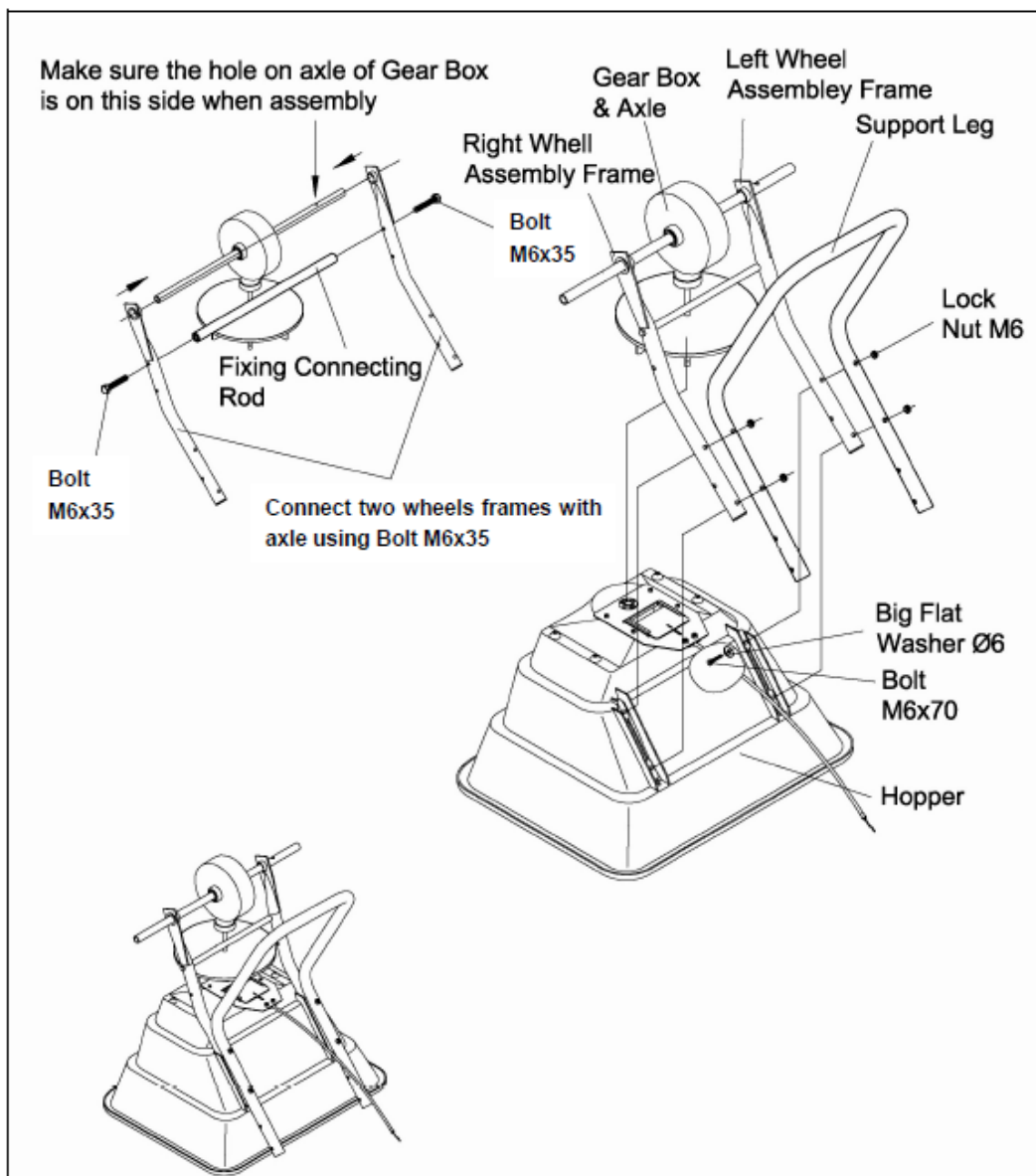
Zwei Schrauben M6x35 müssen durch den Radmontagerahmen in die Befestigungsstange eingesetzt werden.

Es ist darauf zu achten, dass sich das Loch in der Getriebeachse bei der Montage wie abgebildet auf der rechten Seite befindet.

Die Radmontagerahmen und die Stützbeine müssen mit Schrauben M6x70, Sicherungsmuttern M6 und großen Unterlegscheiben Ø6 am Trichter befestigt werden.

Hinweis: Die Schrauben und Muttern dürfen zu diesem Zeitpunkt noch nicht festgezogen werden.

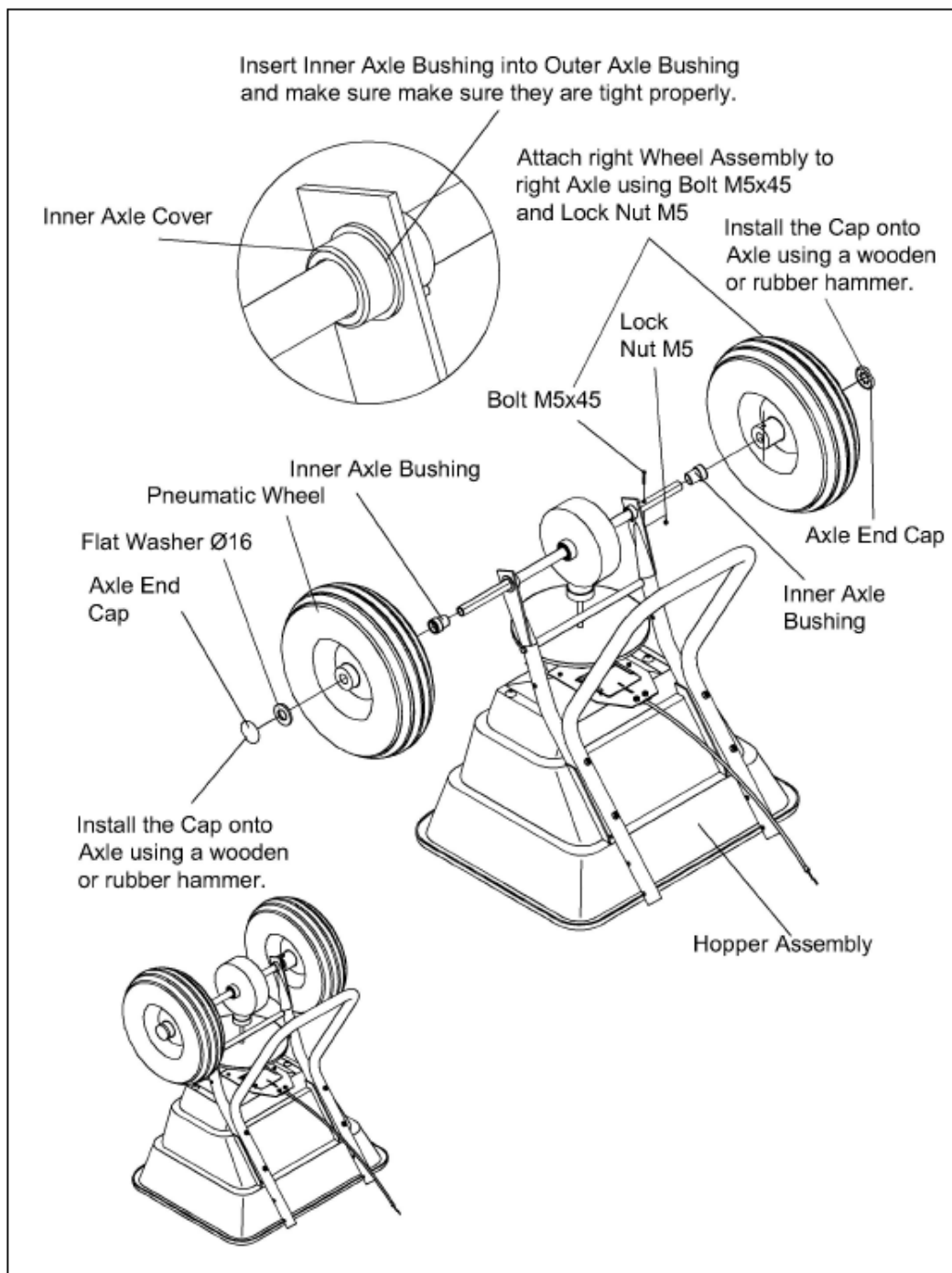
Der Radmontagerahmen muss auf jeder Seite der Getriebeachse und der Befestigungsstange befestigt werden.



SCHRITT 3

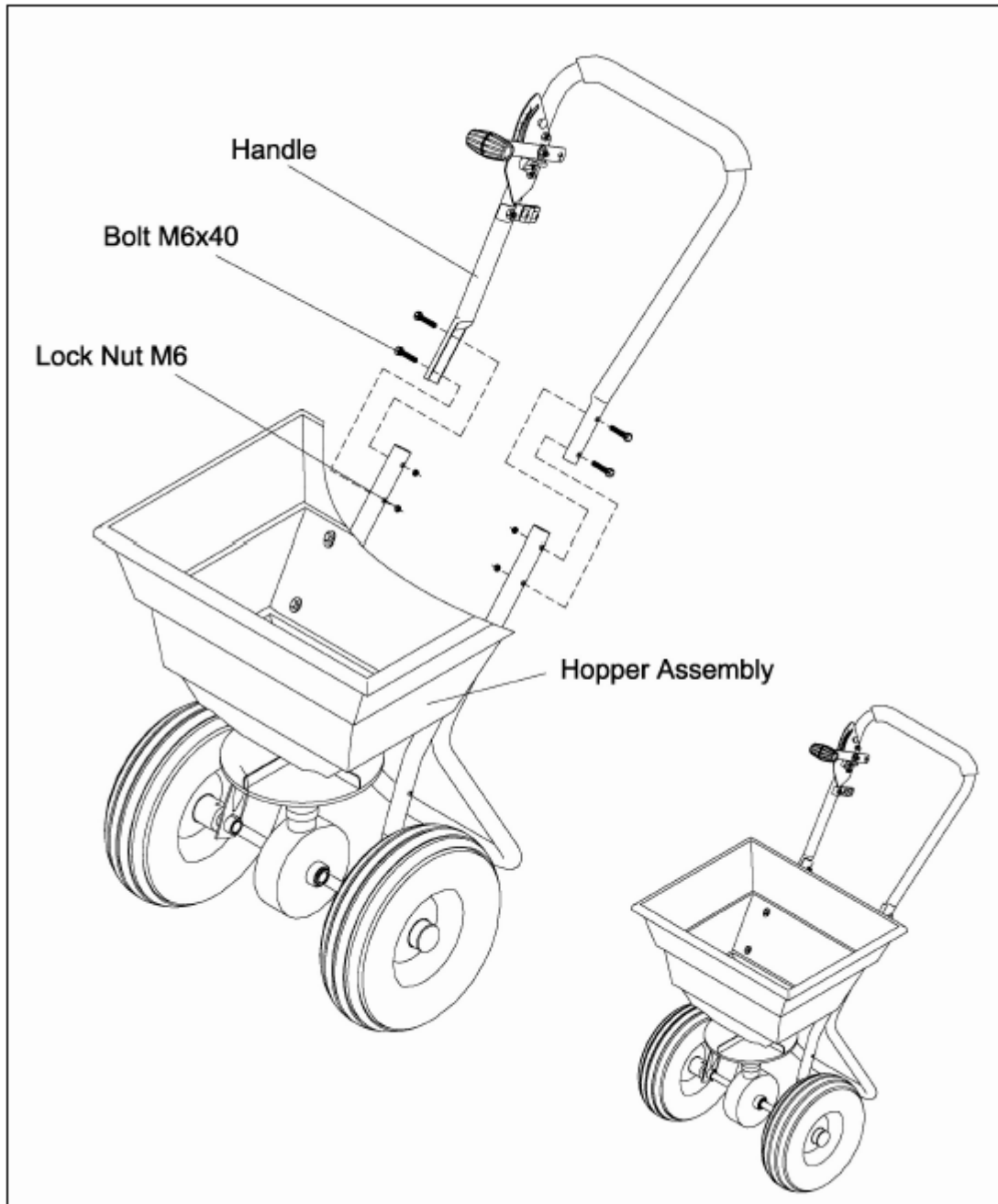
Setzen Sie die innere Achsmanschette in die äußere Achsmanschette ein und stellen Sie sicher, dass sie fest sitzen.

Befestigen Sie das rechte Rad mit einer Schraube M5x45 und einer Sicherungsmutter M5 an der rechten Achse und montieren Sie dann die Kappe mit einem Holz- oder Gummihammer auf die rechte Achse. Montieren Sie nun das linke Rad auf der linken Achse, setzen Sie eine flache Scheibe Ø16 auf und montieren Sie die Kappe auf der linken Achse mit einem Holz- oder Gummihammer.



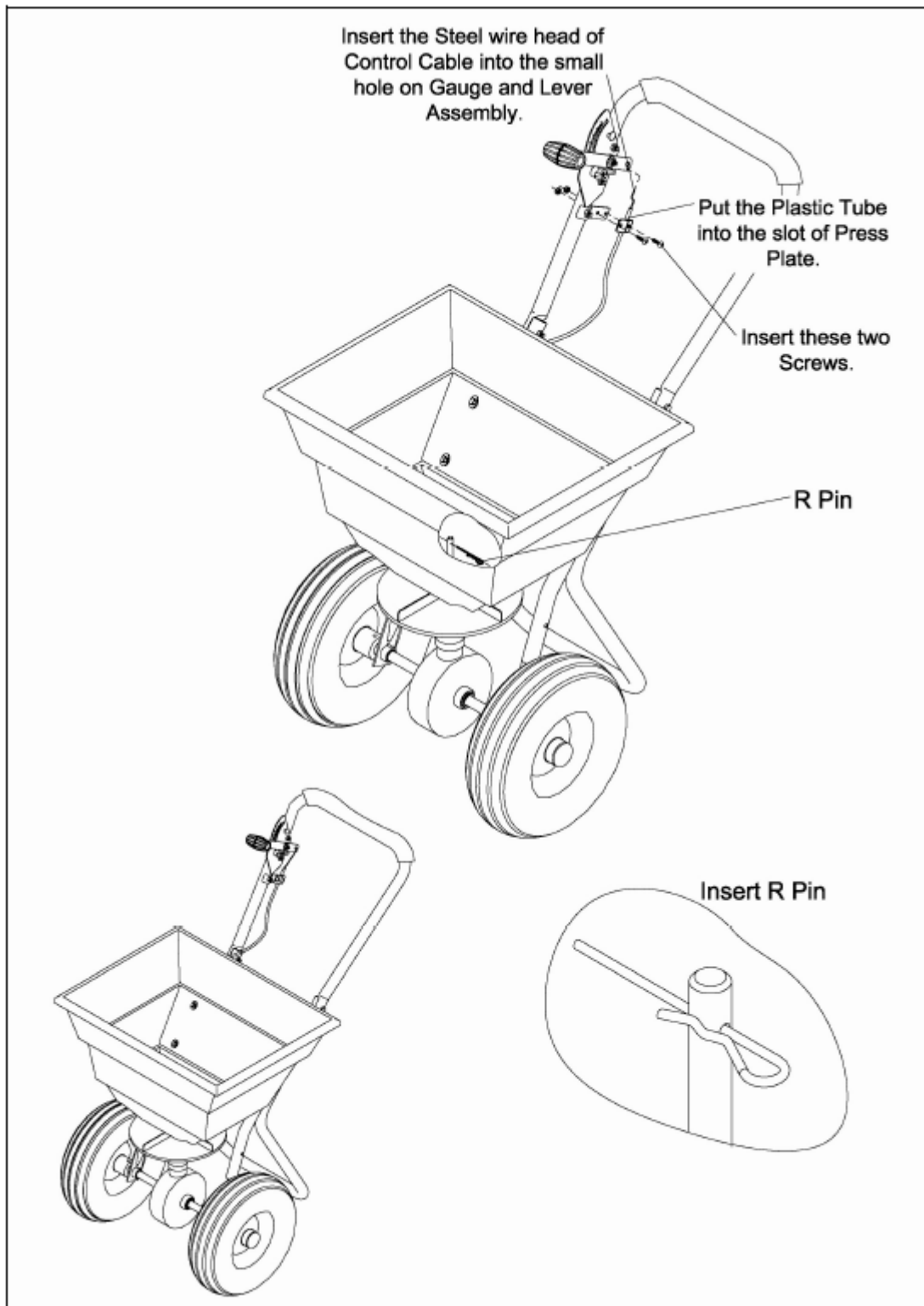
SCHRITT 4

Setzen Sie den oberen Griff in die Stützbeine ein und ziehen Sie ihn mit Schrauben M6x40 und Sicherungsmuttern M6 fest. GEHEN SIE JETZT ZURÜCK UND ZIEHEN SIE ALLE MUTTERN UND SCHRAUBEN FEST, BEGINNEND MIT DEM ERSTEN SCHRITT. ZIEHEN SIE DIE MUTTERN UND SCHRAUBEN NICHT ZU FEST AN.



SCHRITT 5

(1) Führen Sie den Stahldraht des Steuerkabels in die kleine Öffnung am Messgerät und am Griff ein. (2) Lösen Sie die beiden Schrauben M5x10 und die Sicherungsmuttern an der Druckplatte. (3) Setzen Sie das Kunststoffrohr in den Schlitz der Druckplatte ein. (4) Ziehen Sie die beiden Schrauben M5x10 und die Sicherungsmuttern wieder fest. (5). Setzen Sie den Haarnadel-Splint ein.

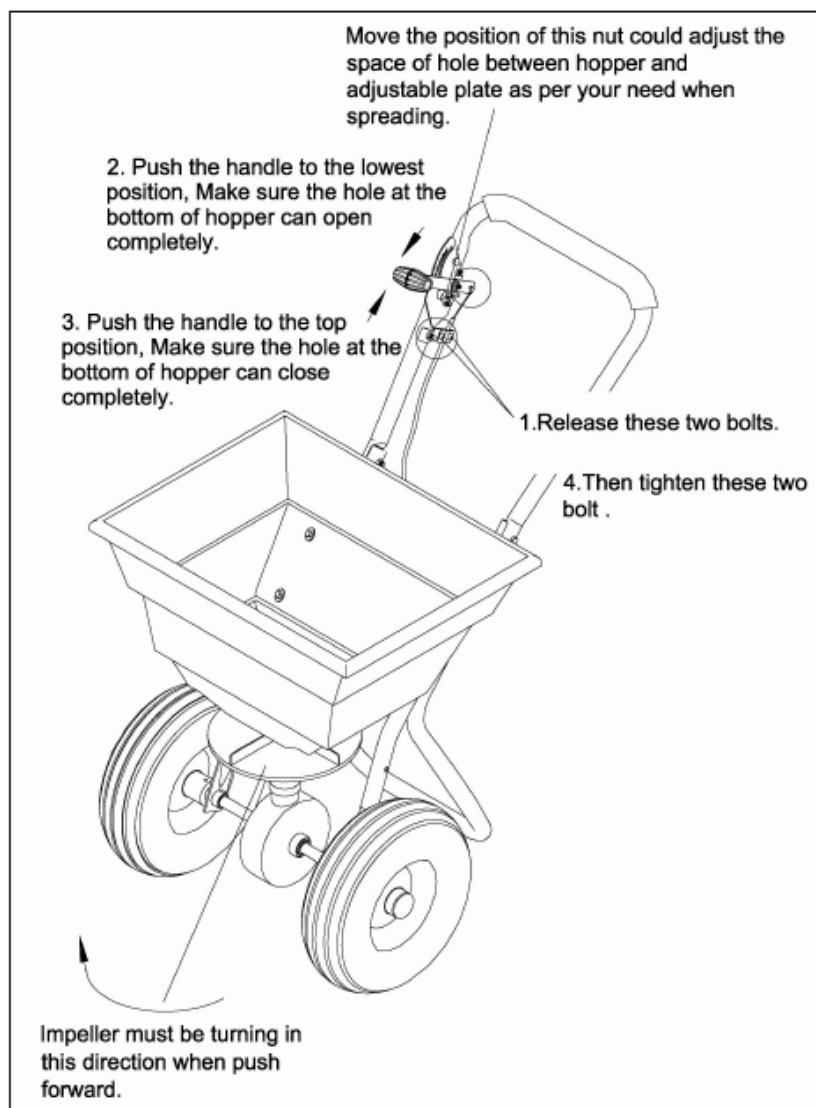


SCHRITT 6: EINSTELLUNGEN

Wenn alle oben genannten Schritte durchgeführt wurden, **muss überprüft werden**, ob sich die Löcher im Boden des Trichters mit dem Griff vollständig schließen und öffnen lassen.

- Wenn sich die Öffnungen vollständig schließen und öffnen lassen, **müssen die folgenden Schritte nicht durchgeführt werden.**
 - Wenn sich die Öffnungen nicht vollständig schließen und öffnen lassen, **müssen die folgenden Schritte durchgeführt werden:**
1. Die beiden Schrauben M5x10 an der Klemme **müssen** wie abgebildet **gelöst werden.**
 2. Der Griff **muss** in die oberste Position **geschoben** und die verstellbare Platte **von Hand so eingestellt werden**, dass die Öffnung am Boden des Trichters vollständig geschlossen werden kann.
 3. Der Griff **muss** in die unterste Position **geschoben** und die verstellbare Platte **von Hand so eingestellt werden**, dass die Öffnung am Boden des Trichters vollständig geöffnet werden kann.
 4. Die Schrauben und Muttern an der Klemme **müssen** wieder **festgezogen werden.**

Um den Streuer zu bedienen, **muss der Griff** in die unterste Position (nach unten) **geschoben werden**. Die Flügelmutter am Messgerät und am Griff **kann bewegt werden**, um den Abstand zwischen Trichter und verstellbarer Platte während des Streuens nach Bedarf anzupassen.



EN Manual

(Translation of original Danish manual)



Salt spreader - item no. 9073942

Description: Disc spreader with a capacity of 36 litres.

Areas of application: Suitable for spreading fertiliser, salt and sand. Spreading width up to approx. 3 metres.

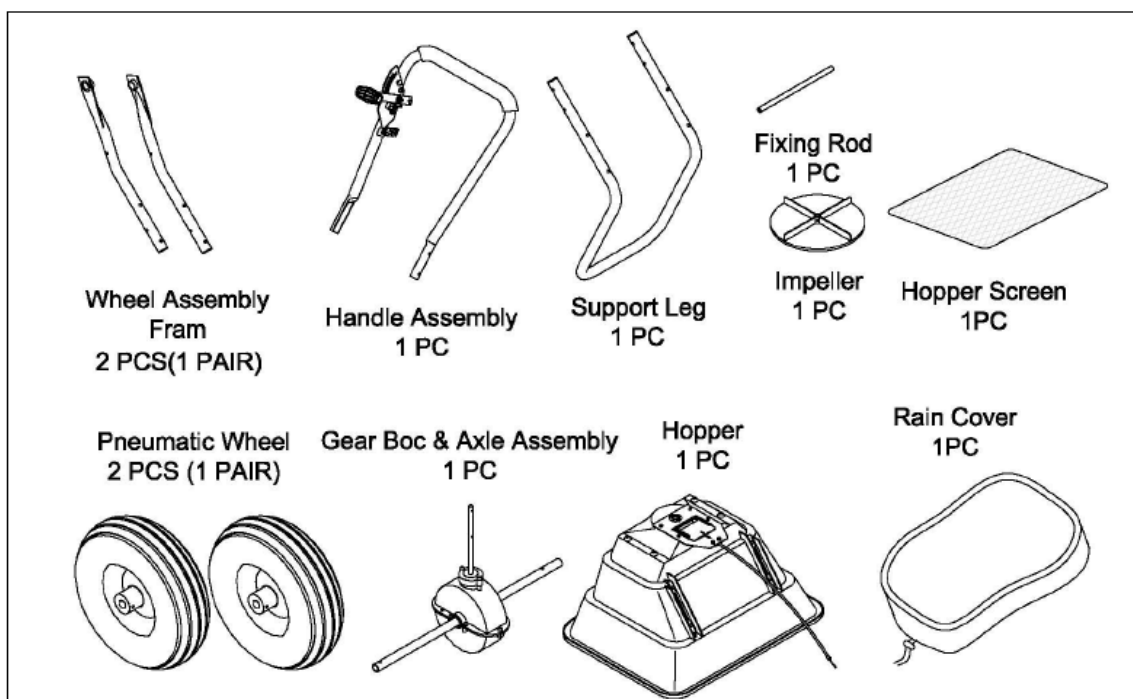
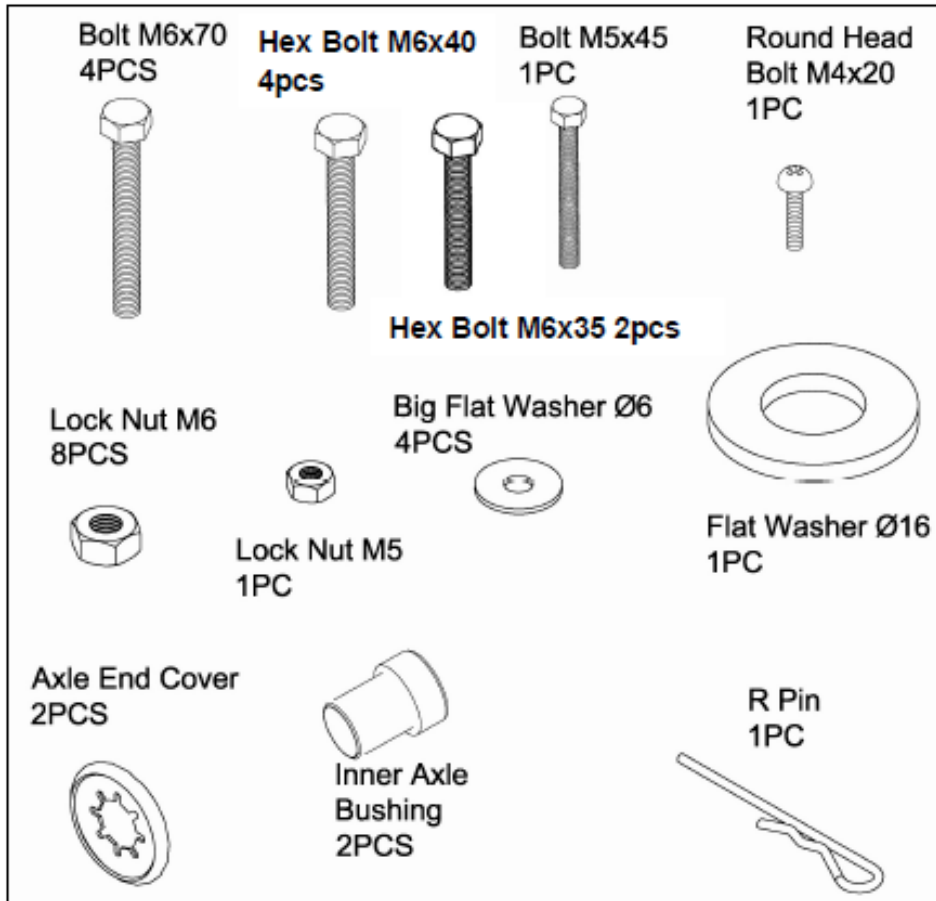
Intended use: The product may only be used as described in the instructions for use – any other use is considered improper.

READ THE INSTRUCTIONS BEFORE ASSEMBLY

- If the spreader does not spread evenly, ensure that **the FRONT** of the gear case is pointing towards the front of the spreader. The spreading wheel must turn clockwise. If the gear case is turned around, the spreading wheel will turn counterclockwise. The spreading plate must be cleaned after each use. Fertiliser stuck to the spreading blades will cause uneven spreading.
- The spreader is designed to be pushed at a speed of 5 km/h, which corresponds to a brisk walking pace. At slower or faster speeds, the spreading pattern will be altered. Wet fertiliser will also alter the spreading pattern and flow rate. The spreader must be cleaned thoroughly after each use. The area between the shut-off plate and the bottom of the hopper must be washed.
- The gears are permanently lubricated at the factory. The gear case must not be opened, as dirt can get in.

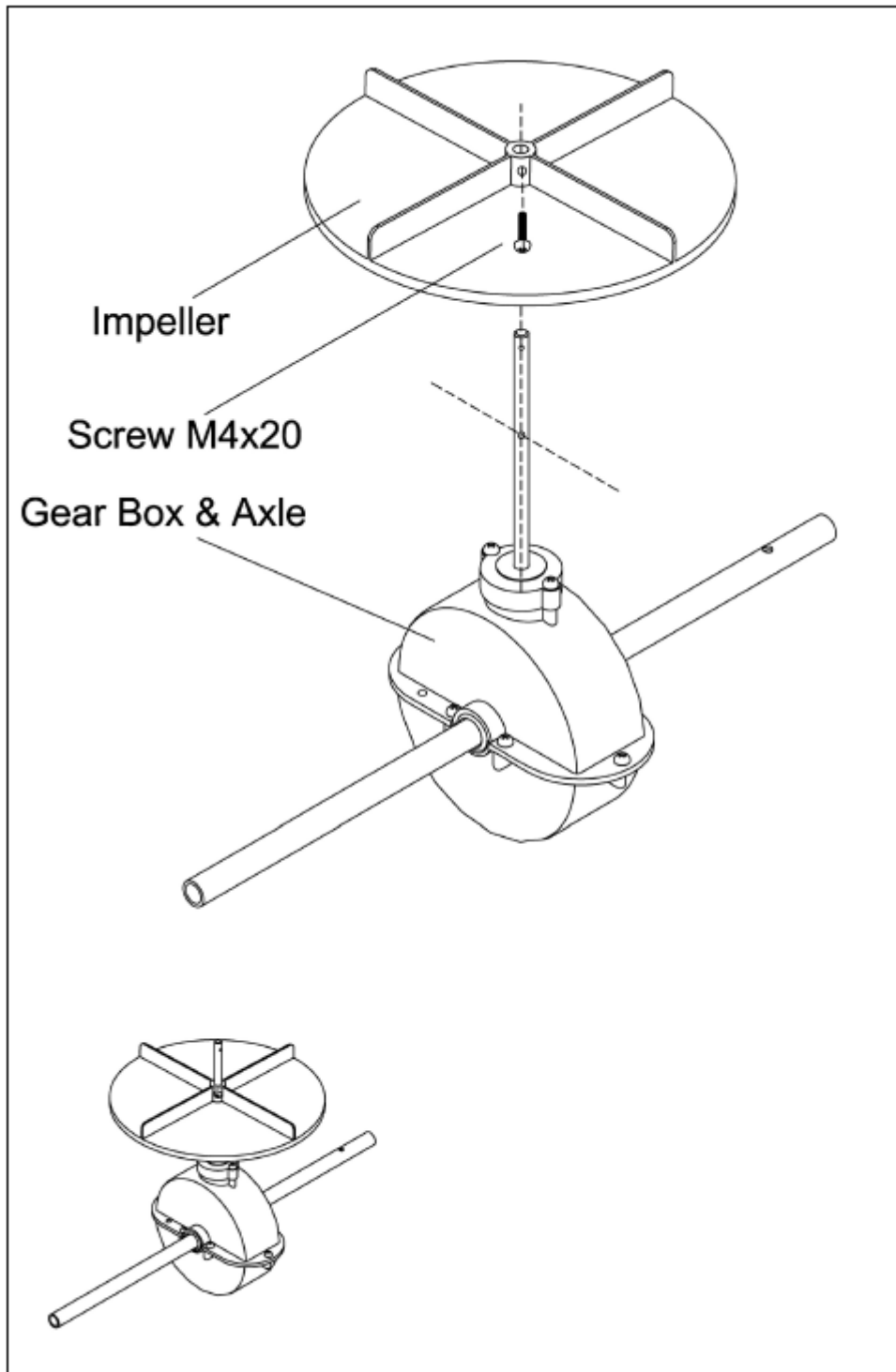
ASSEMBLY

Start by taking the loose parts out of the box/bag and check that all parts are included.



STEP 1

Fit the impeller to the gear case and shaft assembly. Insert the M4x20 screw through the impeller and then through the gearbox shaft.



STEP 2

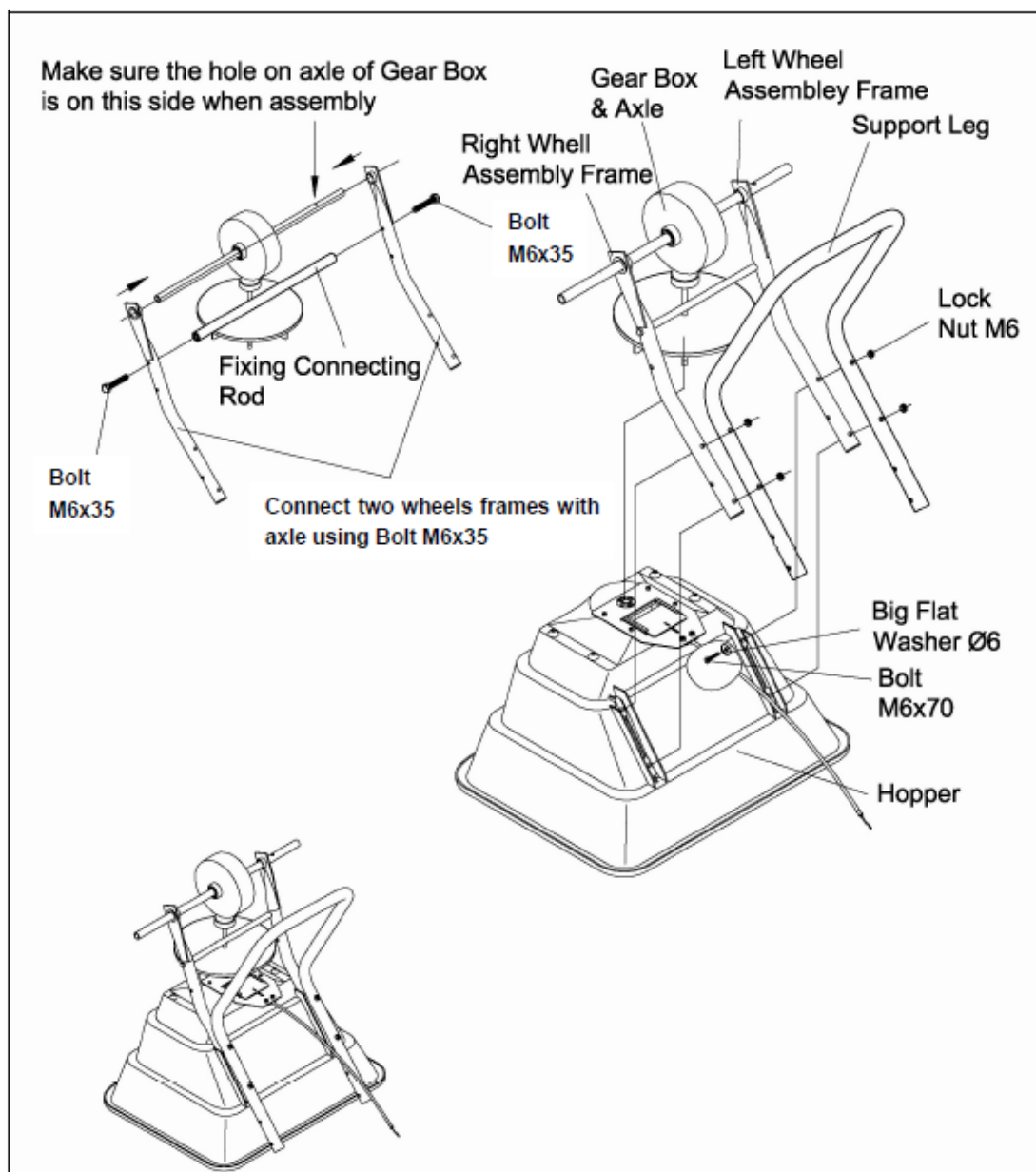
Two M6x35 bolts must be inserted into the fastening rod through the wheel mounting frame.

Ensure that the hole in the gearbox shaft is positioned on the right-hand side when mounting as shown.

The wheel mounting frames and support leg must be secured to the hopper using M6x70 bolts, M6 lock nuts and large flat washers Ø6.

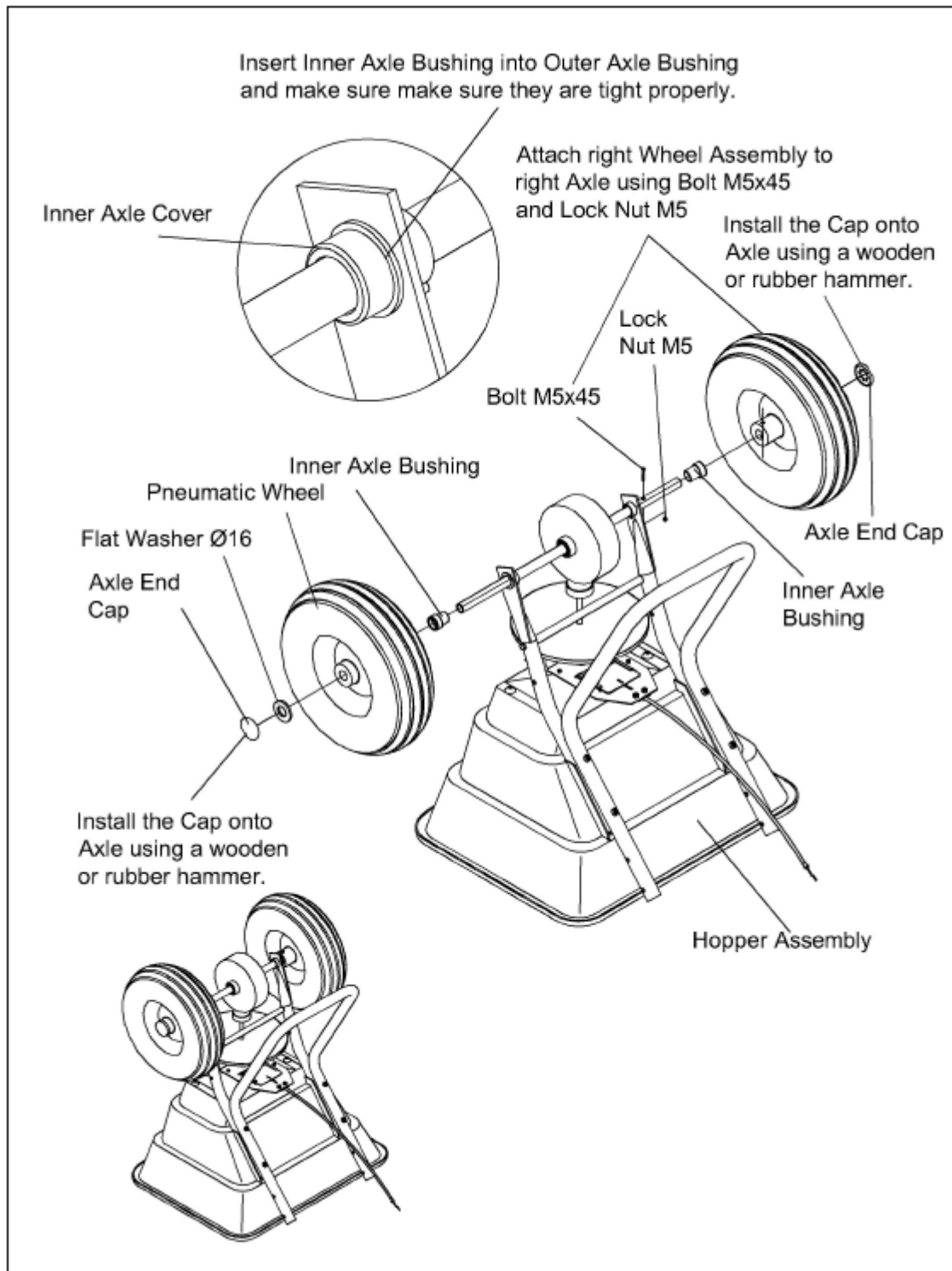
Note: The bolts and nuts should not be tightened at this stage.

The wheel mounting frame must be secured on each side of the gearbox shaft and the mounting rod.



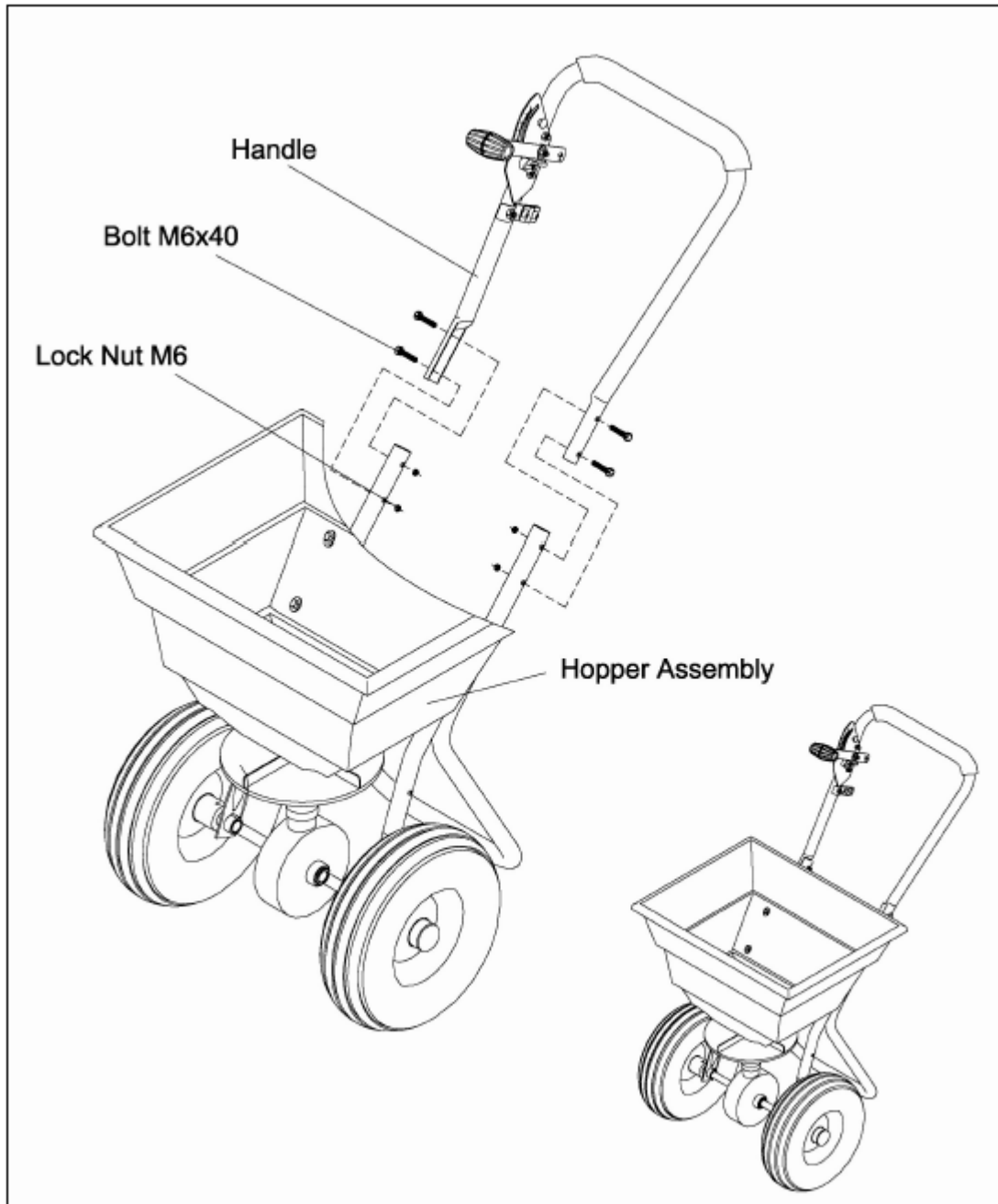
STEP 3

Insert the inner axle bushing into the outer axle bushing, ensuring that they are securely fastened. Fit the right wheel to the right axle using bolt M5x45 and lock nut M5, then fit the cap on the right axle using a wooden or rubber mallet. Now fit the left wheel onto the left axle, put on a flat washer $\varnothing 16$, and fit the cap onto the left axle using a wooden or rubber hammer.



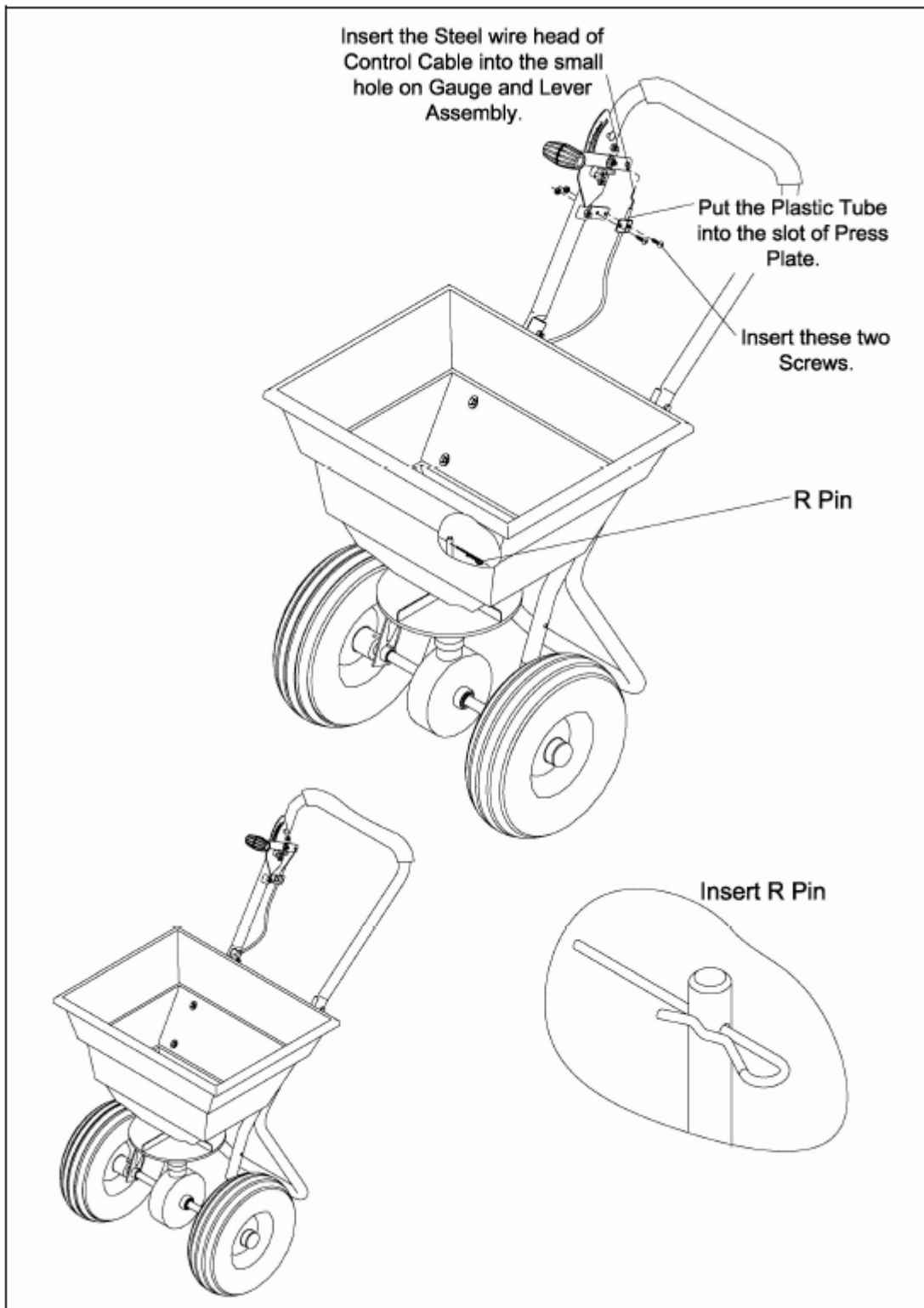
STEP 4

Insert the upper handle into the support leg and tighten it with bolts M6x40 and lock nuts M6.
NOW GO BACK AND TIGHTEN ALL NUTS AND BOLTS, STARTING WITH THE FIRST STEP.
DO NOT TIGHTEN TOO HARD.



STEP 5

(1) Insert the steel wire on the control cable into the small hole on the gauge and handle. (2) Loosen the two M5x10 bolts and lock nuts on the pressure plate. (3) Insert the plastic tube into the slot on the pressure plate. (4) Tighten the two M5x10 bolts and lock nuts again. (5). Insert the hairpin split.



STEP 6: ADJUSTMENTS

Once all of the above steps have been completed, **check** that the holes in the bottom of the funnel can be closed and opened completely using the handle.

- If the holes can be closed and opened completely, **the following steps do not need to be performed.**
- If the holes cannot be closed and opened completely, **the following steps must be carried out:**
 1. The two M5x10 bolts on the clamp **must be loosened** as shown.
 2. The handle **must be pushed** to the upper position and the adjustable plate **must be adjusted by hand** so that the hole at the bottom of the funnel can be closed completely.
 3. The handle **must be pushed** to the lowest position and the adjustable plate **must be adjusted by hand** so that the hole at the bottom of the funnel can be opened completely.
 4. The bolts and nuts on the clamp **must be tightened** again.

To operate the spreader, **push the handle** to the lowest position (downwards). The wing nut on the gauge and handle **can be moved** to adjust the distance between the funnel and the adjustable plate as needed during spreading.

